

# 專 題 統 計 分 析

110 年臺南市工業及服務業普查

初步統計結果



臺南市政府主計處

112 年 12 月



## 摘要

工業及服務業普查係依我國統計法規定，每 5 年辦理一次之基本國勢調查，旨在蒐集工業及服務業經營概況、資源分布、資本運用、生產結構、產銷變動及其他有關經濟活動基本資料，供為政府研訂施政計畫之參據。

依據本次普查結果，110 年底本市工業及服務業場所單位數 125,926 家，占全國 8.13%，位居全國及六都第 6；較 105 年底 111,662 家增加 14,264 家(增加 12.77%)，其中工業部門 28,248 家占 22.43%，服務業部門 97,678 家占 77.57%，分別較 105 年底工業部門增加 16.4%，服務業部門增加 11.8%。

按行政區觀察，110 年底本市各行政區場所單位數以永康區 18,241 家最多，東區 13,538 家次之；五年來增加幅度以左鎮區增加 50.91%最多；減少幅度以龍崎區減少 5.19%最多。

按各大行業別觀察，110 年底本市場所單位數以「批發及零售業」47,632 家(占 37.83%)最多，「住宿及餐飲業」16,805 家(占 13.35%)次之，「製造業」16,626 家(占 13.20%)再次之；進一步觀察各行政區家數情形，「批發及零售業」及「製造業」皆以永康區場所單位家數最多，分別為 6,338 家(占 13.31%)及 3,692 家(22.21%)；觀察「住宿及餐飲業」則以中西區 2,206 家(占 13.13%)最多。

110 年底本市工業及服務業從業員工人數計 727,624 人，占全國 7.58%，位居全國及六都第 6；較 105 年底 661,520 人增加 66,104 人(增加 9.99%)，其中工業部門 373,282 人占 51.30%，服務業部門 354,342 人占 48.70%，分別較 105 年底工業部門增加 6.2%、服務業部門增加 14.3%。

按行政區觀察，110 年底本市各行政區從業員工人數以永康區 122,103 人最多，安南區 70,678 人次之；五年來增加幅度以安定區增加 137.76% 最多；減少幅度以山上區減少 7.44% 最多。

按各大行業別觀察，110 年底本市從業員工人數以「製造業」331,207 人(占 45.52%) 最多，「批發及零售業」135,271 人(占 18.59%) 次之，「住宿及餐飲業」52,123 人(占 7.16%) 再次之；進一步觀察各行政區從業員工人數情形，「製造業」及「批發及零售業」皆以永康區人數最多，分別為 58,291 人(占 17.60%) 及 21,975 人(占 16.25%)；觀察「住宿及餐飲業」則以中西區 8,441 人(占 16.19%) 最多。

110 年底本市工業及服務業全年生產總額計 3,323,450 百萬元，占全國 7.91%，位居全國及六都第 6；較 105 年底 2,332,365 百萬元增加 991,085 百萬元(增加 42.49%)，其中工業部門 2,716,364 百萬元占 81.73%，服務業部門 607,086 百萬元占 18.27%，分別較 105 年底工業部門增加 45.2%、服務業部門增加 31.6%。

按行政區觀察，110 年底本市各行政區生產總額以善化區 493,546 百萬元最多，新市區 492,516 百萬元次之；五年來增加幅度以安定區增加 1,218.14% 最多；減少幅度以麻豆區減少 9.72% 最多。

按各大行業別觀察，110 年底本市生產總額以「製造業」2,505,720 百萬元(占 75.40%) 最多，「批發及零售業」180,637 百萬元(占 5.44%) 次之，「營建工程業」135,884 百萬元(占 4.09%) 再次之；進一步觀察各行政區家數情形，「製造業」以善化區 474,018 百萬元(占 18.92%) 最多，「批發及零售業」及「營建工程業」皆以永康區生產總額最多，分別為 31,924 百萬元(占 17.76%) 及 22,572 百萬元(占 16.61%)。

按 110 年本市工業及服務業全年生產總額前 10 大之中行業觀察：生產總額以「電子零組件製造業」1,127,575 百萬元居冠，占全國該業

比率 16.2%，主要生產行政區為善化區，占本市該業生產總額 37.6%；場所單位家數及從業員工以「零售業」30,616 家及 70,950 人為最多。

與 105 年比較，生產總額、場所單位家數及年底從業員工增加幅度皆以「專門營造業」增加幅度最多，分別增加 98.5%、52.6%及 27.6%。

本市新產業園區的規劃與開發，持續緊鑼密鼓展開：七股科技工業區預計 113 年初公告出售土地，採開發工程分區施工、廠商同步建廠加速開發；預計打造成為臺灣南部健康照護重鎮的沙崙健康園區，可行性規劃報告於 112 年 8 月取得經濟部備查；綠能產業園區正辦理環評審查，未來預計引進兼顧環保需求與產業發展的綠能低污染產業；另為帶動溪北經濟發展軸線的柳科三期，預計 112 年 10 月底前完成土地勘選程序。

本市於 112 年辦理 3 場次饗樂臺南展售活動，計 86 家店家參與，透過將本市好物推廣到外地，總計創造近 1,100 萬元營業額。商圈也搭配地方特色景點或觀光工廠，以魅力小旅行提振周邊產業蓬勃發展。因應明年「臺南四百」及「臺灣燈會在臺南」等盛典，辦理臺灣燈會伴手禮徵選，最終將選出 30 件商品，獲選為 2024 臺灣燈會現場販售「燈會指定伴手禮」。

本市身為產經重鎮，擁有厚實的地方產業量能，並在現有基礎上串接中央資源，帶動商圈市集讓庶民經濟起飛，同時持續推動工商及投資單一服務窗口，以提升行政效率。

近期伴隨國際廠商進駐本市，透過工業區開發及立體化等策略，籌劃增設工業用地，繼續進行產業再造；且在南科沙崙雙引擎驅動下，本市顯然已經成為大南方經濟圈半導體產業聚落發展重心，相關局處亦針對優勢產業之價值鏈缺口，吸引關鍵技術企業投資，強化產業競爭力，並同步結合綠能智慧科技，扶助產業升級轉型，擴增外溢的加

乘效果，以建立南臺灣最具代表性的科技廊帶。

眺望來年，本市將就工業、商業、服務業與高科技產業等層面，整合在地發展趨勢與現況，扮演藍領至白領階級的最堅實後盾；同時借重逐漸完善之軟硬體建設，搭建產學研資源合作，發揮磁吸效應，促使本市成為國內外投資焦點，以及匯聚南漂人才的永續城市。

透過產業園區的開發與更新，齊頭並進推動，且積極促進商業振興與行銷，拓展本市產業生機，進而同時帶動本市工業及服務業部門場所單位數的提升，創造更多就業機會，擴張從業員工人數，提升本市整體生產總額。

# 目錄

壹、前言 .....	1
貳、現況描述 .....	1
一、本市產業發展概況 .....	1
(一) 場所單位數 .....	4
(二) 從業員工 .....	9
(三) 全年生產總額 .....	14
二、產業發展焦點 .....	20
(一) 本市產出重心 .....	20
(二) 本市產業推動情形 .....	27
參、結論 .....	30
肆、附錄 .....	36
一、普查行業範圍 .....	36
二、普查應用名詞說明 .....	42

## 壹、前言

工業及服務業普查係依我國統計法規定，每 5 年辦理 1 次之基本國勢調查，政府於民國 43 年首度辦理本項普查，110 年工業及服務業普查為第 14 次辦理，於去(111)年完成實地訪查工作。

本次普查旨在蒐集工業及服務業經營概況、資源分布、資本運用、生產結構、產銷變動及其他有關經濟活動基本資料，經整理統計分析後，供為政府研訂施政計畫之參據。

## 貳、現況描述

### 一、本市產業發展概況

依據 110 年工業及服務業普查統計結果，本市工業及服務業場所單位計 125,926 家，較 105 年底 111,662 家增加 12.77%，其中工業部門 28,248 家占 22.43%，服務業部門 97,678 家占 77.57%；從業員工人數計 727,624 人，較 105 年底 661,520 人增加 9.99%，其中工業部門 373,282 人占 51.30%，服務業部門 354,342 人占 48.70%；全年生產總額計 3,323,450 百萬元，較 105 年底 2,332,365 百萬元增加 42.49%，其中工業部門 2,716,364 百萬元占 81.73%，服務業部門 607,086 百萬元占 18.27%。

(詳圖 1-圖 3、表 1)

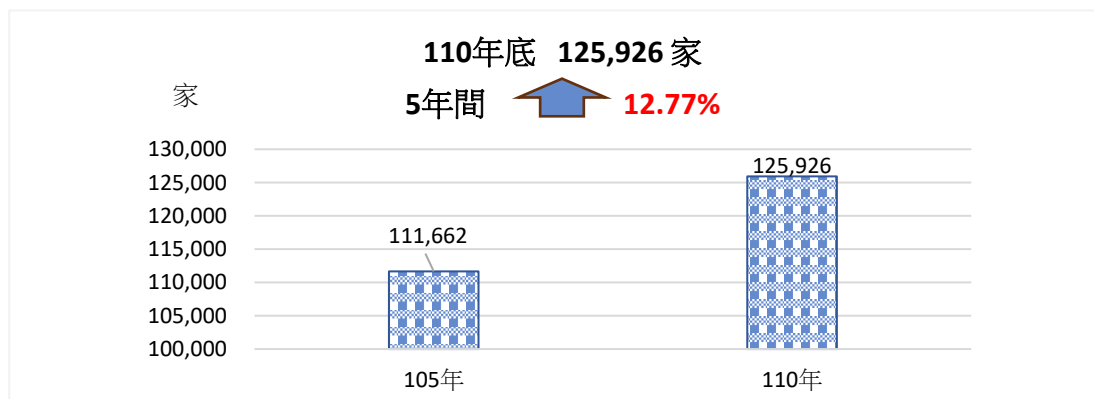


圖 1 105 年及 110 年臺南市工業及服務業場所單位數

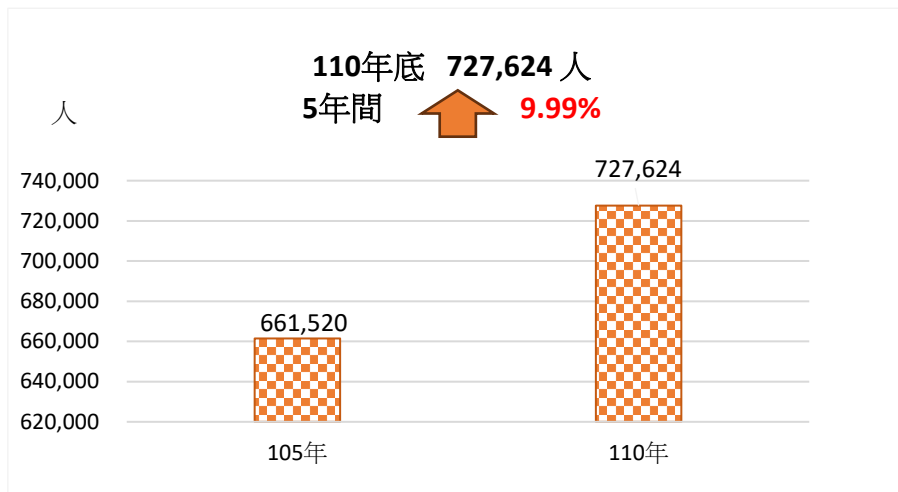


圖 2 105 年及 110 年臺南市工業及服務業從業員工人數

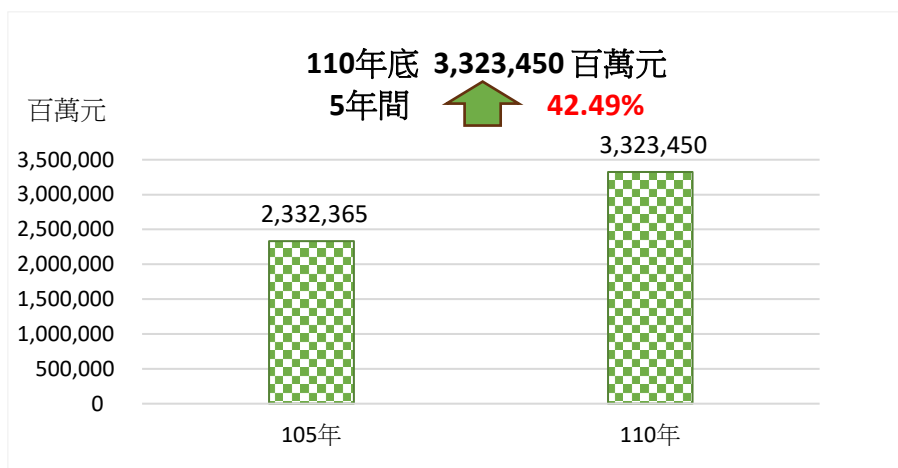


圖 3 105 年及 110 年臺南市工業及服務業全年生產總額

表 1 110 年臺南市工業及服務業概況-按部門分

	總計	工業部門		服務業部門	
			占比(%)		占比(%)
場所單位數(家)	125,926	28,248	22.43	97,678	77.57
從業員工人數(人)	727,624	373,282	51.30	354,342	48.70
全年生產總額(百萬元)	3,323,450	2,716,364	81.73	607,086	18.27

資料來源:行政院主計總處

本市新產業園區的規劃與開發，持續緊鑼密鼓展開：七股科技工業區預計 113 年初公告出售土地，採開發工程分區施工、廠商同步建廠加速開發；預計打造成為臺灣南部健康照護重鎮的沙崙健康園區，可行性規劃報告於 112 年 8 月取得經濟部備查；綠能產業園區正辦理環評審查，未來預計引進兼顧環保需求與產業發展的綠能低污染產業；另為帶動溪北經濟發展軸線的柳科三期，預計 112 年 10 月底前完成土地勘選程序。

已開發工業區的公共設施之優化作業，今年已獲得補助柳營科技工業區污水處理廠設備更新、永康科技工業區污水處理廠氨氮檢測設備等 2 案。未來將持續打造優質的投資環境，滿足世界大廠和新興產業進駐營運之需。

本市於 112 年 8-9 月在 SOGO 百貨新竹店、忠孝店及北車等地辦理 3 場次饗樂臺南展售活動，計 86 家店家參與，透過將本市好物推廣到外地，總計創造近 1,100 萬元營業額。商圈也搭配地方特色景點或觀光工廠，以魅力小旅行提振周邊產業蓬勃發展。因應明年「臺南四百」及「臺灣燈會在臺南」等盛典，辦理臺灣燈會伴手禮徵選，目前進入到第二階段，最終將選出 30 件商品，獲選為 2024 臺灣燈會現場販售「燈會指定伴手禮」。在街區店家升級轉型部分，本市共有 11 處商業街區獲選補助資格，獲補助數量位居全國第一。

本市透過產業園區的開發與更新，齊頭並進推動，且積極促進商業振興與行銷，拓展本市產業生機，進而同時帶動本市工業及服務業部門場所單位數的提升，創造更多就業機會，擴張從業員工人數，提升本市整體生產總額。

### (一)場所單位數

- ◆ 110 年底本市工業及服務業場所單位數 125,926 家，占全國 8.13%，位居全國及六都第 6；較 105 年底增加 14,264 家，按部門觀察，分別較 105 年底工業部門增加 16.4%、服務業部門增加 11.8%。
- ◆ 按行政區觀察，110 年底本市各行政區場所單位數以永康區 18,241 家最多，東區 13,538 家次之；五年來增加幅度以左鎮區增加 50.91% 最多；減少幅度以龍崎區減少 5.19% 最多。
- ◆ 按各大行業別觀察，110 年底本市場所單位數以「批發及零售業」47,632 家(占 37.83%)最多，「住宿及餐飲業」16,805 家(占 13.35%)次之。

110 年底本市工業及服務業場所單位數計 125,926 家，占全國家數 8.13%，位居全國第 6，六都第 6，較 105 年底增加 14,264 家(增加 12.77%)，其中工業部門 28,248 家占 22.43%，5 年間增加 16.4%，服務業部門 97,678 家占 77.57%，5 年間增加 11.8%。(詳表 2)

依行政區觀察，110 年底本市場所單位數以永康區 18,241 家最多，占 14.49%，東區 13,538 家次之，占 10.75%，安南區 12,279 家再次之，占 9.75%，合計占全市場所單位之 3 成 5；與 105 年比較，各行政區以永康區增加 2,638 家最多，安南區增加 1,622 家次之，北區增加 1,204 家再次之；從增加幅度觀察，以左鎮區增加 50.91% 最多，官田區增加 31.37% 次之，善化區增加 31.03% 再次之；從減少幅度觀察，僅龍崎區及楠西區呈負成長，分別減少 5.19% 及 0.54%。(詳圖 4)

表 2 110 年全國各縣市工業及服務業場所單位數

	年底場所單位數					工業部門		服務業部門		
	(家)		5年增減			結構比 (%)	(家)	5年增減 (%)	(家)	5年增減 (%)
	排名	(家)	排名	(%)	(%)					
總計	1,549,583		176,857	12.88	100.00	326,150	14.8	1,223,433	12.4	
新北市	245,558	1	22,868	2	10.27	15.85	63,349	7.7	182,209	11.2
臺北市	224,250	2	21,110	4	10.39	14.47	19,832	16.1	204,418	9.9
臺中市	216,682	3	28,761	1	15.30	13.98	55,347	13.1	161,335	16.1
高雄市	187,100	4	19,699	5	11.77	12.07	34,986	16.6	152,114	10.7
桃園市	133,935	5	22,834	3	20.55	8.64	32,822	19.9	101,113	20.8
<b>本市</b>	<b>125,926</b>	<b>6</b>	<b>14,264</b>	<b>6</b>	<b>12.77</b>	<b>8.13</b>	<b>28,248</b>	<b>16.4</b>	<b>97,678</b>	<b>11.8</b>
彰化縣	75,415	7	7,063	7	10.33	4.87	26,158	10.9	49,257	10.0
屏東縣	45,816	8	5,001	9	12.25	2.96	7,308	30.6	38,508	9.3
雲林縣	34,455	9	3,296	11	10.58	2.22	7,804	25.4	26,651	6.9
新竹縣	33,144	10	5,834	8	21.36	2.14	7,834	22.6	25,310	21.0
新竹市	29,798	11	4,168	10	16.26	1.92	5,765	16.6	24,033	16.2
宜蘭縣	28,821	12	3,083	13	11.98	1.86	5,974	16.5	22,847	10.9
苗栗縣	28,041	13	3,176	12	12.77	1.81	6,921	18.5	21,120	11.0
南投縣	27,065	14	2,676	15	10.97	1.75	5,404	19.5	21,661	9.0
嘉義縣	24,059	15	2,309	17	10.62	1.55	6,032	17.9	18,027	8.4
嘉義市	22,107	16	2,878	14	14.97	1.43	2,671	16.3	19,436	14.8
花蓮縣	21,468	17	2,552	16	13.49	1.39	3,066	16.6	18,402	13.0
基隆市	20,968	18	1,365	20	6.96	1.35	3,158	18.8	17,810	5.1
臺東縣	12,618	19	1,443	18	12.91	0.81	1,613	26.7	11,005	11.1
澎湖縣	6,990	20	1,406	19	25.18	0.45	856	23.7	6,134	25.4
金門縣	4,329	21	885	21	25.70	0.28	843	27.0	3,486	25.4
連江縣	1,038	22	186	22	21.83	0.07	159	42.0	879	18.8

資料來源:行政院主計總處

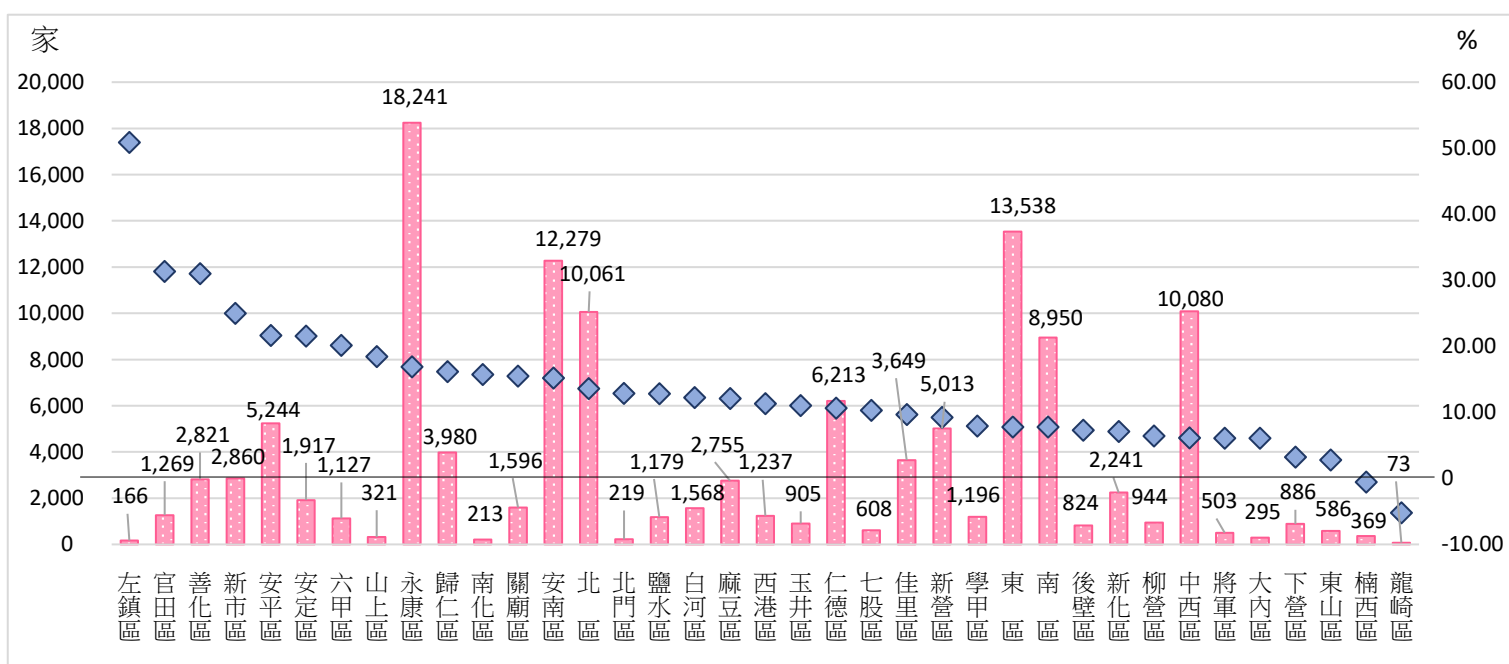
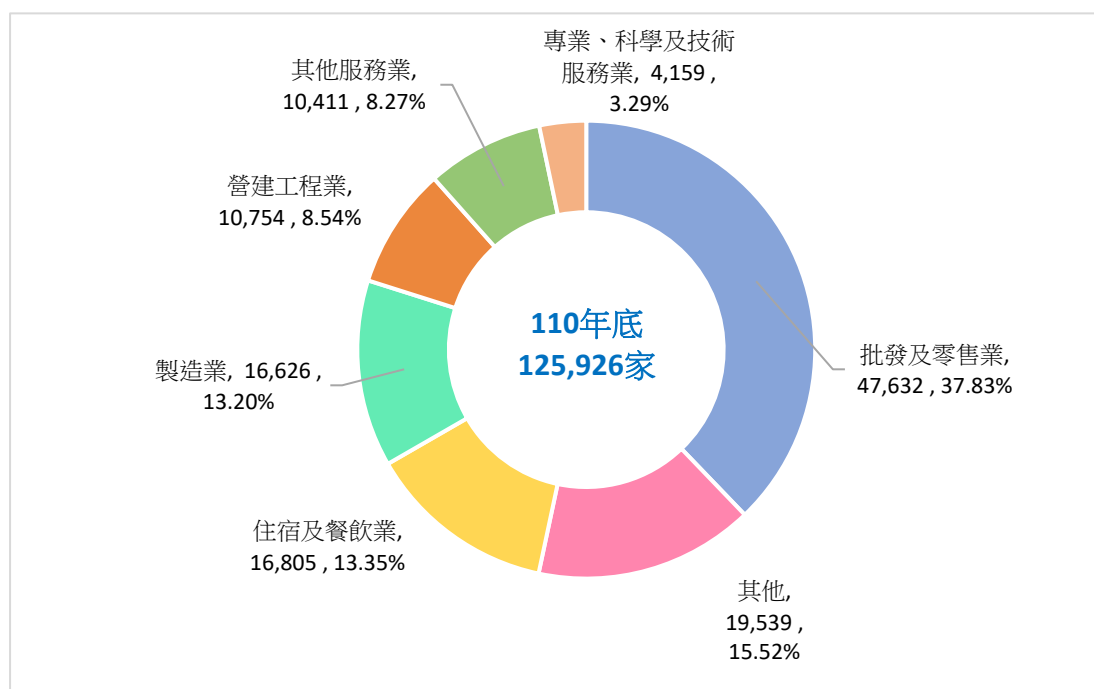


圖 4 110 年臺南市各行政區場所單位數及近 5 年增減率

就本市各大行業場所單位家數觀察，以批發及零售業 47,632 家最多，占 37.83%，住宿及餐飲業 16,805 家次之，占 13.35%，製造業 16,626 家再次之，占 13.20%，三者合計占整體場所單位家數約 6 成 4。(詳圖 5)



註：「其他」係指扣除主要行業後其他各大行業合計數(以下均同)

圖 5 110 年臺南市工業及服務業場所單位數及結構

就本市場所單位家數前 6 大行業中，進一步觀察各行政區家數情形，就家數最多的批發及零售業觀察，110 年底家數計 47,632 家，其中以永康區 6,338 家最多，占 13.31%，東區 5,107 家次之，占 10.72%，安南區 4,291 家再次之，占 9.01%；就住宿及餐飲業觀察，110 年底家數計 16,805 家，其中以中西區 2,206 家最多，占 13.13%，東區 2,108 家次之，占 12.54%，永康區 1,945 家再次之，占 11.57%；就製造業觀察，110 年底家數計 16,626 家，其中以永康區 3,692 家最多，占 22.21%，安南區 2,974 家次之，占 17.89%，仁德區 1,741 家再次之，占 10.47。(詳表 3)

表 3 110 年臺南市工業及服務業場所單位數前 6 大行業-按行政區分

單位:家

業別 行政區	總計	批發及零售業	住宿及餐飲業	製造業	營建工程業	其他服務業	專業、科學及技術服務業
<b>總計</b>	<b>125,926</b>	<b>47,632</b>	<b>16,805</b>	<b>16,626</b>	<b>10,754</b>	<b>10,411</b>	<b>4,159</b>
新營區	5,013	2,044	681	372	415	480	155
鹽水區	1,179	509	185	110	123	86	24
白河區	1,568	711	311	72	103	165	28
柳營區	944	312	146	134	109	108	21
後壁區	824	319	92	89	122	69	19
東山區	586	260	103	35	72	40	9
麻豆區	2,755	1,225	372	223	225	245	66
下營區	886	374	128	86	99	72	17
六甲區	1,127	520	210	53	77	125	27
官田區	1,269	443	170	218	132	117	20
大內區	295	114	51	27	30	33	1
佳里區	3,649	1,546	514	308	282	422	78
學甲區	1,196	582	115	151	84	92	22
西港區	1,237	419	125	276	169	93	15
七股區	608	204	70	104	94	46	5
將軍區	503	216	58	73	53	38	7
北門區	219	110	20	15	21	13	1
新化區	2,241	885	261	247	315	157	44
善化區	2,821	991	494	301	304	220	59
新市區	2,860	941	420	506	298	187	71
安定區	1,917	565	164	627	227	109	30
山上區	321	93	42	83	45	14	4
玉井區	905	423	180	28	79	89	10
楠西區	369	156	77	25	32	32	2
南化區	213	95	28	6	41	15	1
左鎮區	166	73	31	8	19	15	1
仁德區	6,213	2,039	544	1,741	576	392	118
歸仁區	3,980	1,407	436	735	427	308	100
關廟區	1,596	591	166	342	183	98	36
龍崎區	73	25	12	6	6	4	1
永康區	18,241	6,338	1,945	3,692	1,606	1,307	546
東區	13,538	5,107	2,108	571	863	1,322	703
南區	8,950	3,519	1,132	1,039	685	941	351
北區	10,061	3,966	1,394	740	689	995	432
安南區	12,279	4,291	1,067	2,974	1,340	802	300
安平區	5,244	1,967	747	244	477	383	414
中西區	10,080	4,252	2,206	365	332	777	421

資料來源:行政院主計總處

就本市場所單位家數前 6 大行業中，進一步觀察全國各縣市家數情形，就家數最多的批發及零售業觀察，110 年底全國家數計 582,812 家，其中以新北市 91,744 家最多，占 15.74%，臺北市 88,122 家次之，占 15.12%，臺中市 79,417 家再次之，占 13.63%，本市 47,632 家，排名全國第 6，六都第 6；就住宿及餐飲業觀察，110 年底全國家數計 176,118 家，其中以高雄市 22,974 家最多，占 13.04%，臺中市 21,206 家次之，占 12.04%，臺北市 21,123 家再次之，占 11.99%，本市 16,805 家，排名全國第 5，六都第 5；就製造業觀察，110 年底全國家數計 171,150 家，其中以新北市 35,866 家最多，占 20.96%，臺中市 34,308 家次之，占 20.05%，彰化縣 19,228 家再次之，占 11.23%，本市 16,626 家，排名全國第 5，六都第 4。(詳表 4)

表 4 110 年全國各縣市工業及服務業場所單位數前 6 大行業

		單位:家						
縣市別	業別	總計	批發及零售業	住宿及餐飲業	製造業	營建工程業	其他服務業	專業、科學及技術服務業
總計		1,549,583	582,812	176,118	171,150	145,706	110,704	69,422
新北市		245,558	91,744	19,665	35,866	26,346	13,161	10,798
臺北市		224,250	88,122	21,123	7,240	11,724	10,695	21,510
臺中市		216,682	79,417	21,206	34,308	19,986	14,592	10,112
高雄市		187,100	74,637	22,974	15,095	18,679	16,565	6,833
桃園市		133,935	48,456	14,188	17,417	14,508	9,622	4,735
本市		125,926	47,632	16,805	16,626	10,754	10,411	4,159
彰化縣		75,415	26,879	6,154	19,228	6,308	5,316	1,733
屏東縣		45,816	18,037	8,776	2,446	4,475	4,705	924
雲林縣		34,455	14,404	3,987	2,977	4,422	3,076	812
新竹縣		33,144	11,040	4,182	3,750	3,798	2,535	1,221
新竹市		29,798	10,646	4,002	2,662	2,910	2,315	1,274
宜蘭縣		28,821	9,755	5,099	2,145	3,678	2,492	872
苗栗縣		28,041	10,311	3,604	2,873	3,783	2,490	700
南投縣		27,065	10,339	4,567	2,331	2,864	2,446	687
嘉義縣		24,059	9,026	3,210	2,825	2,970	2,108	406
嘉義市		22,107	8,630	3,629	1,069	1,515	2,614	939
花蓮縣		21,468	7,808	4,500	799	2,127	1,800	586
基隆市		20,968	7,281	2,594	775	2,265	2,009	569
臺東縣		12,618	4,598	2,974	376	1,152	1,050	301
澎湖縣		6,990	2,436	1,701	211	615	373	115
金門縣		4,329	1,369	855	106	709	278	113
連江縣		1,038	245	323	25	118	51	23

資料來源:行政院主計總處

## (二)從業員工

- ◆ 110 年底本市工業及服務業從業員工人數計 727,624 人，占全國 7.58%，位居全國及六都第 6；較 105 年底增加 66,104 人，按部門觀察，分別較 105 年底工業部門增加 6.2%、服務業部門增加 14.3%。
- ◆ 按行政區觀察，110 年底本市各行政區從業員工人數以永康區 122,103 人最多，安南區 70,678 人次之；五年來增加幅度以安定區增加 137.76%最多；減少幅度以山上區減少 7.44%最多。
- ◆ 按各大行業別觀察，110 年底本市從業員工人數以「製造業」331,207 人(占 45.52%)最多，「批發及零售業」135,271 人(占 18.59%)次之。

110 年底本市工業及服務業從業員工計 727,624 人，占全國員工數 7.58%，位居全國第 6，六都第 6，較 105 年底增加 66,104 人(增加 9.99%)，其中工業部門 373,282 人占 51.30%，5 年間增加 6.2%，服務業部門 354,342 人占 48.70%，5 年間增加 14.3%。(詳表 5)

依行政區觀察，110 年底本市從業員工以永康區 122,103 人最多，占 16.78%，安南區 70,678 人次之，占 9.71%，新市區 60,120 人再次之，占 8.26%，合計占全市從業員工之 3 成 5；與 105 年比較，各行政區以永康區增加 14,476 人最多，安定區增加 14,388 人次之，安南區增加 8,559 人再次之；從增加幅度觀察，以安定區增加 137.76%最多，左鎮區增加 44.17%次之，北門區增加 33.00%再次之；從減少幅度觀察，以山上區減少 7.44%最多，大內區減少 3.00%次之，新市區減少 1.90%再次之。(詳圖 6)

表 5 110 年全國各縣市工業及服務業從業員工人數

	年底從業員工人數						工業部門		服務業部門	
	(人)	排名	5年增減			結構比 (%)	(人)	5年增減 (%)	(人)	5年增減 (%)
			(人)	排名	(%)					
<b>總計</b>	<b>9,605,372</b>		<b>772,202</b>		<b>8.74</b>	<b>100.00</b>	<b>3,717,459</b>	<b>5.9</b>	<b>5,887,913</b>	<b>10.6</b>
臺北市	1,888,029	1	101,885	3	5.70	19.66	233,107	1.5	1,654,922	6.3
新北市	1,413,606	2	99,142	4	7.54	14.72	557,954	0.1	855,652	13.0
臺中市	1,308,592	3	114,920	1	9.63	13.62	572,255	8.3	736,337	10.7
高雄市	1,051,159	4	86,598	5	8.98	10.94	408,995	6.1	642,164	10.9
桃園市	1,041,631	5	108,078	2	11.58	10.84	544,983	6.4	496,648	17.9
<b>本市</b>	<b>727,624</b>	<b>6</b>	<b>66,104</b>	<b>6</b>	<b>9.99</b>	<b>7.58</b>	<b>373,282</b>	<b>6.2</b>	<b>354,342</b>	<b>14.3</b>
彰化縣	418,806	7	34,350	8	8.93	4.36	246,996	7.6	171,810	10.9
新竹縣	300,547	8	43,652	7	16.99	3.13	179,521	12.0	121,026	25.3
新竹市	266,018	9	21,787	9	8.92	2.77	145,798	6.2	120,220	12.5
屏東縣	175,272	10	14,398	11	8.95	1.82	57,913	15.1	117,359	6.1
苗栗縣	171,083	11	13,099	12	8.29	1.78	97,585	7.5	73,498	9.3
雲林縣	167,170	12	15,179	10	9.99	1.74	86,058	9.7	81,112	10.3
宜蘭縣	123,589	13	10,030	15	8.83	1.29	45,842	4.7	77,747	11.4
南投縣	115,589	14	10,143	14	9.62	1.20	47,717	12.2	67,872	7.8
嘉義縣	114,029	15	11,053	13	10.73	1.19	55,830	8.6	58,199	12.9
基隆市	84,297	16	1,976	20	2.40	0.88	18,738	(0.3)	65,559	3.2
嘉義市	82,389	17	8,274	16	11.16	0.86	13,698	10.5	68,691	11.3
花蓮縣	76,665	18	3,707	17	5.08	0.80	15,968	(2.7)	60,697	7.3
臺東縣	40,454	19	3,663	18	9.96	0.42	6,483	8.6	33,971	10.2
澎湖縣	19,026	20	2,399	19	14.43	0.20	2,959	4.0	16,067	16.6
金門縣	16,497	21	1,132	21	7.37	0.17	4,826	2.4	11,671	9.5
連江縣	3,300	22	633	22	23.73	0.03	951	35.5	2,349	19.5

資料來源:行政院主計總處

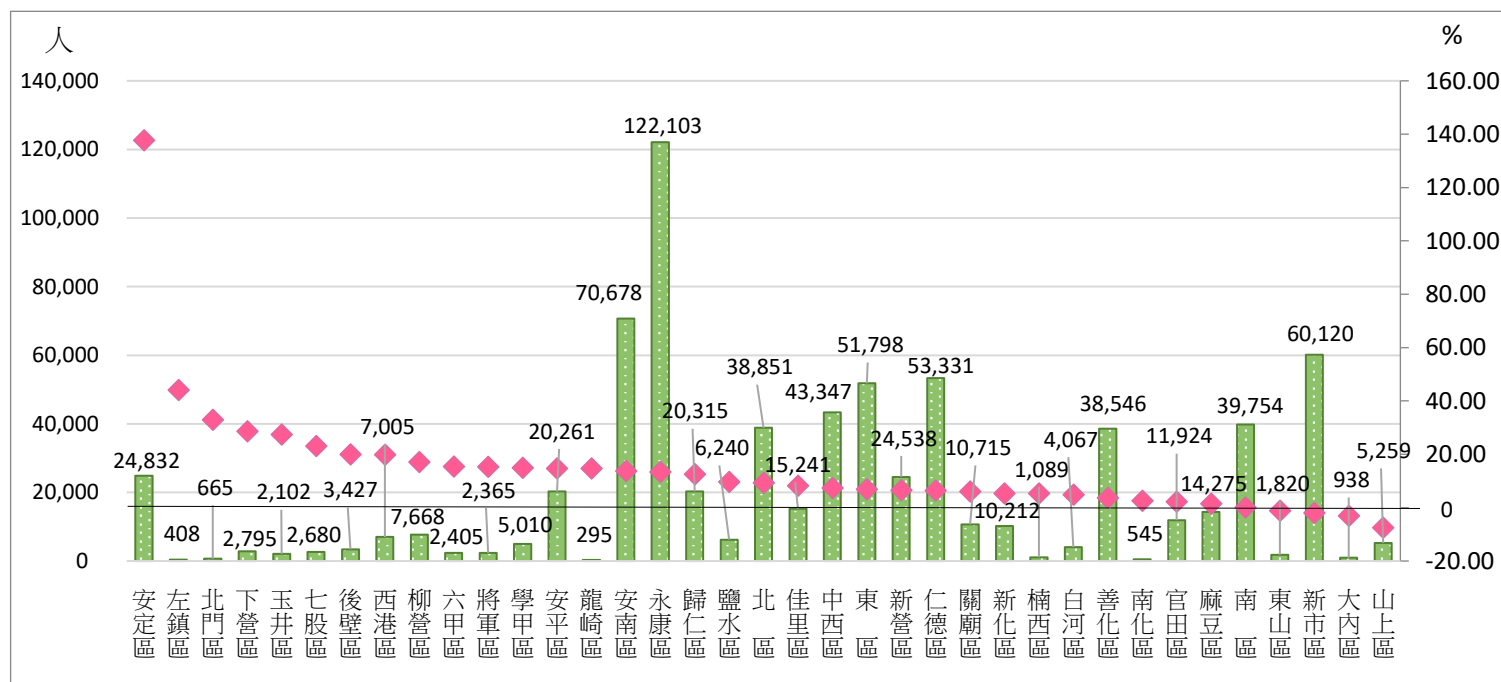


圖 6 110 年底臺南市各行政區從業員工人數及近 5 年增減率

就本市各大行業從業員工人數觀察，以製造業 331,207 人最多，占 45.52%，批發及零售業 135,271 人次之，占 18.59%，住宿及餐飲業 52,123 人再次之，占 7.16%，三者合計占整體場所單位從業員工人數約 7 成 1。  
(詳圖 7)

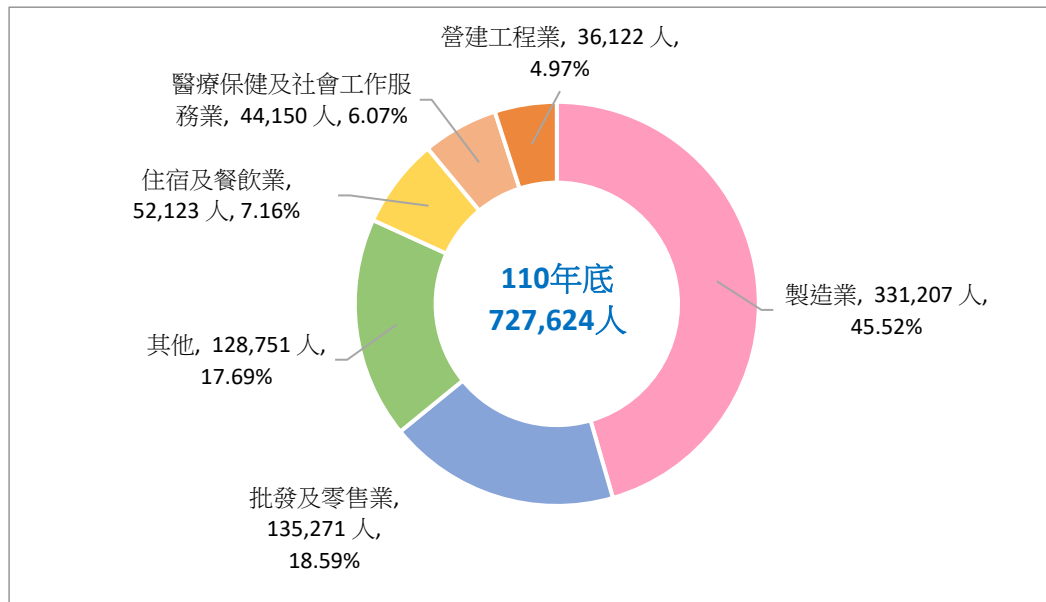


圖 7 110 年臺南市工業及服務業從業員工人數及結構

就本市從業員工人數前 5 大行業中，進一步觀察各行政區從業員工人數情形，就人數最多的製造業觀察，110 年底從業員工人數計 331,207 人，其中以永康區 58,291 人最多，占 17.60%，新市區 49,490 人次之，占 14.94%，安南區 40,562 人再次之，占 12.25%；就批發及零售業觀察，110 年底人數計 135,271 人，其中以永康區 21,975 人最多，占 16.25%，東區 14,619 人次之，占 10.81%，安南區 12,579 人再次之，占 9.30%；就住宿及餐飲業觀察，110 年底人數計 52,123 人，其中以中西區 8,441 人最多，占 16.19%，東區 6,824 人次之，占 13.09%，永康區 6,615 人再次之，占 12.69%。(詳表 6)

表 6 110 年臺南市工業及服務業從業員工人數前 5 大行業-按行政區

單位:人

業別 行政區	總計	製造業	批發及零售業	住宿及餐飲業	醫療保健及社 會工作服務業	營建工程業
總計	727,624	331,207	135,271	52,123	44,150	36,122
新營區	24,538	8,491	5,036	1,938	1,943	1,555
鹽水區	6,240	3,746	985	351	156	356
白河區	4,067	713	1,158	783	249	251
柳營區	7,668	3,427	748	325	2,027	336
後壁區	3,427	802	1,351	266	239	316
東山區	1,820	362	520	295	144	195
麻豆區	14,275	6,389	2,803	976	1,257	757
下營區	2,795	709	895	250	222	355
六甲區	2,405	288	899	408	111	205
官田區	11,924	9,149	902	321	185	322
大內區	938	207	182	234	42	73
佳里區	15,241	4,927	3,672	1,335	1,496	885
學甲區	5,010	2,352	1,213	255	242	165
西港區	7,005	4,479	994	232	254	456
七股區	2,680	1,329	448	133	199	250
將軍區	2,365	1,203	465	132	108	196
北門區	665	98	279	45	69	39
新化區	10,212	3,751	2,297	719	823	755
善化區	38,546	29,494	2,771	1,561	607	1,524
新市區	60,120	49,490	2,845	1,262	394	1,764
安定區	24,832	20,876	1,706	326	46	877
山上區	5,259	4,609	192	91	16	91
玉井區	2,102	110	713	350	192	269
楠西區	1,089	69	257	323	24	81
南化區	545	65	182	42	(D)	114
左鎮區	408	28	136	70	(D)	37
仁德區	53,331	34,468	8,248	2,064	1,426	2,038
歸仁區	20,315	10,276	3,921	1,376	800	1,079
關廟區	10,715	7,219	1,320	388	257	609
龍崎區	295	30	60	33	(D)	45
永康區	122,103	58,291	21,975	6,615	7,907	5,800
東區	51,798	2,950	14,619	6,824	5,458	3,405
南區	39,754	15,234	9,758	2,799	1,720	2,210
北區	38,851	2,664	11,325	4,330	7,413	1,935
安南區	70,678	40,562	12,579	2,721	2,848	3,796
安平區	20,261	940	5,904	3,509	1,005	1,924
中西區	43,347	1,410	11,913	8,441	4,149	1,057

資料來源:行政院主計總處

備註:(D)表示不陳示數值以保護個別資料。

就本市從業員工人數前 5 大行業中，進一步觀察全國各縣市從業員工人數情形，就人數最多的製造業觀察，110 年底全國人數計 3,058,287 人，其中以桃園市 485,152 人最多，占 15.86%，臺中市 484,176 人次之，占 15.83%，新北市 456,882 人再次之，占 14.94%，本市 331,207 人，排名全國第 4，六都第 4；就批發及零售業觀察，110 年底全國人數計 2,112,353 人，其中以臺北市 512,961 人最多，占 24.28%，新北市 361,555 人次之，占 17.12%，臺中市 287,586 人再次之，占 13.61%，本市 135,271 人，排名全國第 6，六都第 6；就住宿及餐飲業觀察，110 年底全國人數計 685,953 人，其中以臺北市 135,486 人最多，占 19.75%，臺中市 94,911 人次之，占 13.84%，新北市 82,225 人再次之，占 11.99%，本市 52,123 人，排名全國第 6，六都第 6。(詳表 7)

表 7 110 年全國各縣市工業及服務業從業員工人數前 5 大行業

單位:人

業別 縣市別	總計	製造業	批發及零售業	住宿及餐飲業	營建工程業	醫療保健及社會工作服務業
<b>總計</b>	<b>9,605,372</b>	<b>3,058,287</b>	<b>2,112,353</b>	<b>685,953</b>	<b>574,977</b>	<b>529,066</b>
臺北市	1,888,029	135,465	512,961	135,486	85,915	89,063
新北市	1,413,606	456,882	361,555	82,225	92,157	70,427
臺中市	1,308,592	484,176	287,586	94,911	78,688	71,326
高雄市	1,051,159	314,469	237,665	81,385	81,801	66,588
桃園市	1,041,631	485,152	170,785	57,337	51,619	42,921
<b>本市</b>	<b>727,624</b>	<b>331,207</b>	<b>135,271</b>	<b>52,123</b>	<b>36,122</b>	<b>44,150</b>
彰化縣	418,806	224,240	74,825	19,186	19,210	25,314
新竹縣	300,547	162,167	37,727	15,275	15,614	10,866
新竹市	266,018	131,307	38,420	15,719	12,346	10,009
屏東縣	175,272	41,242	45,247	23,506	13,692	15,666
苗栗縣	171,083	80,871	26,951	11,033	13,188	8,259
雲林縣	167,170	66,503	34,059	10,856	16,979	10,756
宜蘭縣	123,589	31,334	24,165	17,107	13,172	10,209
南投縣	115,589	38,018	24,003	13,639	7,747	9,212
嘉義縣	114,029	45,849	22,043	8,485	8,779	8,480
基隆市	84,297	10,097	18,054	7,509	7,089	6,890
嘉義市	82,389	7,322	23,336	11,137	5,332	11,322
花蓮縣	76,665	7,284	18,558	13,335	7,010	10,279
臺東縣	40,454	2,187	10,275	9,019	3,474	4,521
澎湖縣	19,026	582	5,027	3,940	1,913	1,459
金門縣	16,497	1,793	3,421	2,138	2,521	1,160
連江縣	3,300	140	419	602	609	189

資料來源:行政院主計總處

### (三)全年生產總額

- ◆ 110 年底本市工業及服務業全年生產總額計 3,323,450 百萬元，占全國 7.91%，位居全國及六都第 6；較 105 年底增加 991,085 百萬元，按部門觀察，分別較 105 年底工業部門增加 45.2%、服務業部門增加 31.6%。
- ◆ 按行政區觀察，110 年底本市各行政區生產總額以善化區 493,546 百萬元最多，新市區 492,516 百萬元次之；五年來增加幅度以安定區增加 1,218.14% 最多；減少幅度以麻豆區減少 9.72% 最多。
- ◆ 按各大行業別觀察，110 年底本市生產總額以「製造業」2,505,720 百萬元(占 75.40%)最多，「批發及零售業」180,637 百萬元(占 5.44%)次之。

110 年底本市工業及服務業生產總額計 3,323,450 百萬元，占全國生產總額 7.91%，位居全國第 6，六都第 6，較 105 年底增加 991,085 百萬元(增加 42.49%)，其中工業部門 2,716,364 百萬元占 81.73%，5 年間增加 45.2%，服務業部門 607,086 百萬元占 18.27%，5 年間增加 31.6%。(詳表 8)

依行政區觀察，110 年底本市生產總額以善化區 493,546 百萬元最多，占 14.85%，新市區 492,516 百萬元次之，占 14.82%，永康區 369,840 百萬元再次之，占 11.13%，合計占全市生產總額之 40.80%；與 105 年比較，各行政區以安定區增加 340,810 百萬元最多，安南區增加 92,507 百萬元次之，新市區增加 88,340 百萬元再次之；從增加幅度觀察，以安定區增加 1,218.14% 最多，龍崎區增加 125.74% 次之，西港區增加 78.18% 再次之；從減少幅度觀察，僅麻豆區及大內區呈負成長，分別減少 9.72% 及 5.41%。(詳圖 8)

表 8 110 年全國各縣市工業及服務業全年生產總額

	全年生產總額						工業部門		服務業部門	
	(百萬元)	排名	5年增減			結構比 (%)	(百萬元)	5年增減 (%)	(百萬元)	5年增減 (%)
			(百萬元)	排名	(%)					
總計	42,019,614		9,409,161		28.85	100.00	26,388,654	27.6	15,630,960	31.0
臺北市	9,531,490	1	2,356,443	1	32.84	22.68	2,357,878	23.6	7,173,611	36.2
桃園市	4,841,651	2	855,526	5	21.46	11.52	3,673,249	20.7	1,168,401	23.9
新北市	4,780,719	3	396,805	8	9.05	11.38	3,132,412	0.4	1,648,307	30.5
高雄市	4,684,231	4	1,093,945	2	30.47	11.15	3,343,583	30.5	1,340,647	30.5
臺中市	4,513,129	5	802,880	6	21.64	10.74	3,068,385	27.3	1,444,744	11.2
<b>本市</b>	<b>3,323,450</b>	<b>6</b>	<b>991,085</b>	<b>3</b>	<b>42.49</b>	<b>7.91</b>	<b>2,716,364</b>	<b>45.2</b>	<b>607,086</b>	<b>31.6</b>
新竹市	2,294,096	7	860,948	4	60.07	5.46	1,945,129	57.4	348,967	76.9
新竹縣	1,918,224	8	640,405	7	50.12	4.57	1,666,343	51.4	251,880	42.3
雲林縣	1,457,799	9	273,591	10	23.10	3.47	1,329,092	23.2	128,706	21.8
彰化縣	1,366,252	10	340,151	9	33.15	3.25	1,065,395	33.9	300,857	30.4
苗栗縣	833,253	11	230,854	11	38.32	1.98	713,656	42.4	119,597	18.1
屏東縣	452,774	12	96,198	13	26.98	1.08	286,948	38.3	165,826	11.2
基隆市	414,848	13	146,092	12	54.36	0.99	77,130	12.0	337,718	68.9
嘉義縣	375,882	14	74,804	16	24.85	0.89	293,521	26.6	82,361	19.1
南投縣	346,887	15	84,511	14	32.21	0.83	248,103	37.6	98,784	20.4
宜蘭縣	338,120	16	80,700	15	31.35	0.80	222,511	39.0	115,609	18.8
嘉義市	210,179	17	47,916	17	29.53	0.50	88,040	35.3	122,140	25.6
花蓮縣	184,256	18	22,958	18	14.23	0.44	90,207	15.9	94,050	12.6
臺東縣	71,469	19	7,342	19	11.45	0.17	25,978	22.4	45,491	6.0
金門縣	41,562	20	712	21	1.74	0.10	26,563	12.7	14,999	(13.2)
澎湖縣	31,543	21	4,803	20	17.96	0.08	13,148	32.7	18,395	9.3
連江縣	7,801	22	493	22	6.75	0.02	5,018	26.0	2,783	(16.4)

資料來源:行政院主計總處

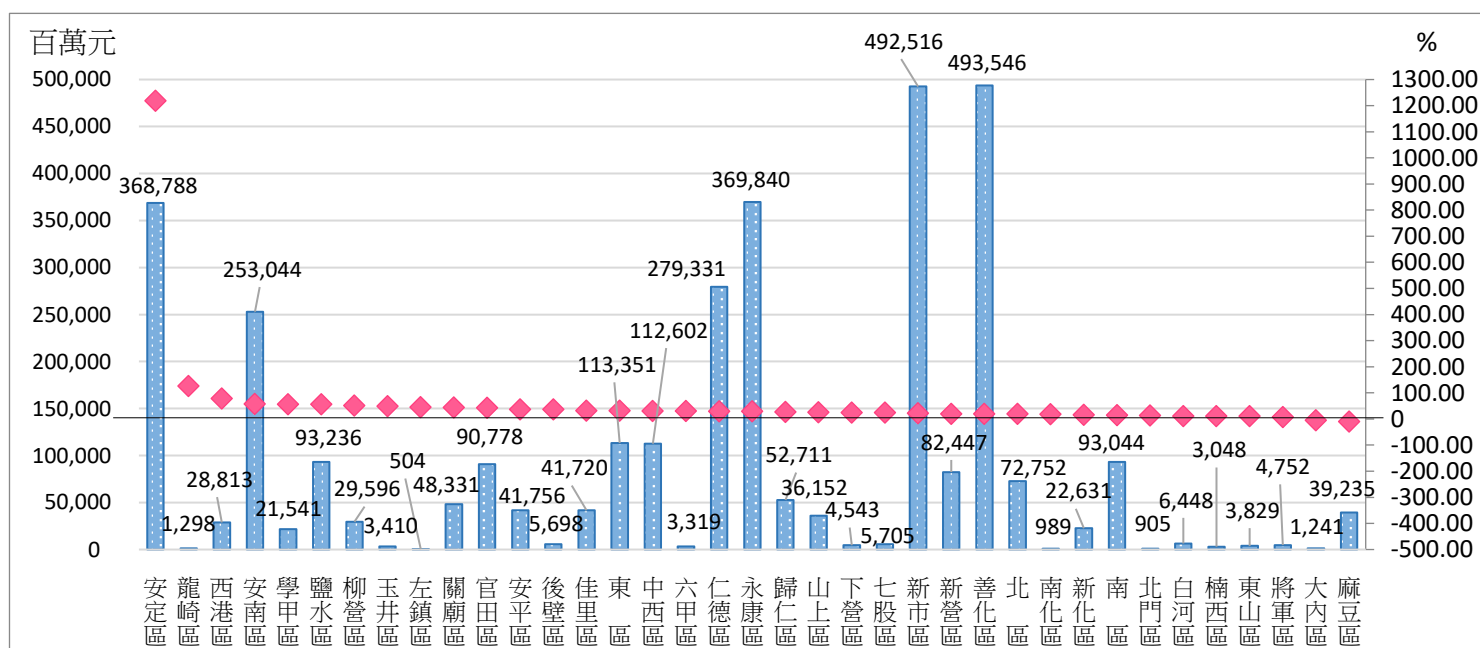


圖 8 110 年底臺南市各行政區生產總額及近 5 年增減率

就本市各大行業生產總額觀察，以製造業 2,505,720 百萬元最多，占 75.40%，批發及零售業 180,637 百萬元次之，占 5.44%，營建工程業 135,884 百萬元再次之，占 4.09%，三者合計占整體場所單位生產總額約 8 成 5。(詳圖 9)

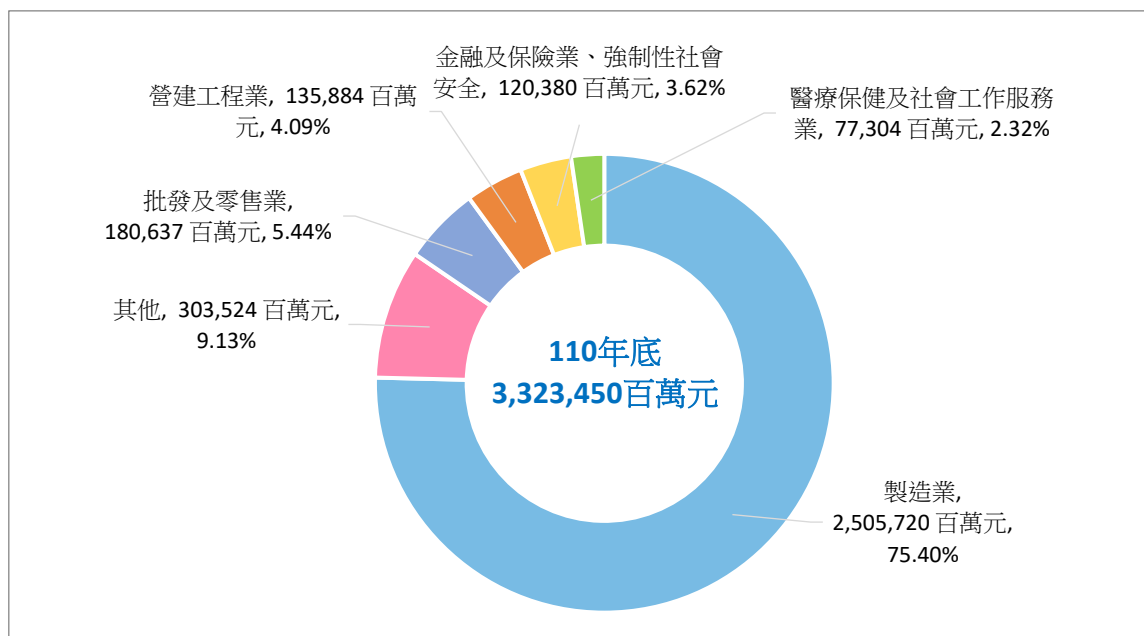


圖 9 110 年臺南市工業及服務業生產總額及結構

就本市生產總額前 5 大行業中，進一步觀察各行政區生產總額情形，就生產總額最多的製造業觀察，110 年底生產總額計 2,505,720 百萬元，其中以善化區 474,018 百萬元最多，占 18.92%，新市區 468,982 百萬元次之，占 18.72%，安定區 361,737 百萬元再次之，占 14.44%；就批發及零售業觀察，110 年底生產總額計 180,637 百萬元，其中以永康區 31,924 百萬元最多，占 17.67%，東區 25,534 百萬元次之，占 14.14%，中西區 17,770 百萬元再次之，占 9.84%；就營建工程業觀察，110 年底生產總額計 135,884 百萬元，其中以永康區 22,572 百萬元最多，占 16.61%，東區 16,085 百萬元次之，占 11.84%，安南區 13,391 百萬元再次之，占 9.85%。(詳表 9)

表 9 110 年臺南市工業及服務業生產總額前 5 大行業-按行政區

單位:百萬元

業別 行政區	總計	製造業	批發及零售業	營建工程業	金融及保險業、強制 性社會安全	醫療保健及社 會工作服務業
<b>總計</b>	<b>3,323,450</b>	<b>2,505,720</b>	<b>180,637</b>	<b>135,884</b>	<b>120,380</b>	<b>77,304</b>
新營區	82,447	40,526	6,074	5,741	6,435	2,521
鹽水區	93,236	89,448	840	1,069	674	184
白河區	6,448	2,315	747	536	745	359
柳營區	29,596	20,506	663	1,053	78	5,211
後壁區	5,698	2,282	1,389	743	63	302
東山區	3,829	1,550	564	557	61	128
麻豆區	39,235	25,267	2,771	2,649	1,752	1,796
下營區	4,543	2,111	700	771	153	167
六甲區	3,319	783	740	468	198	144
官田區	90,778	81,126	1,176	990	343	155
大內區	1,241	358	137	231	33	32
佳里區	41,720	23,062	3,701	3,381	3,756	2,609
學甲區	21,541	17,060	1,276	709	956	232
西港區	28,813	24,775	807	1,704	169	191
七股區	5,705	3,589	429	654	69	272
將軍區	4,752	3,175	480	450	67	77
北門區	905	299	277	73	35	41
新化區	22,631	11,730	2,328	2,645	1,769	968
善化區	493,546	474,018	3,473	5,960	1,498	623
新市區	492,516	468,982	3,867	6,138	1,053	485
安定區	368,788	361,737	1,939	2,802	243	76
山上區	36,152	23,824	249	326	61	20
玉井區	3,410	470	543	1,098	328	135
楠西區	3,048	343	262	169	(D)	27
南化區	989	211	127	205	21	(D)
左鎮區	504	28	94	115	(D)	(D)
仁德區	279,331	240,324	13,817	8,278	2,466	1,554
歸仁區	52,711	34,188	4,822	3,927	2,196	851
關廟區	48,331	41,629	1,447	2,387	365	284
龍崎區	1,298	615	69	157	21	(D)
永康區	369,840	235,124	31,924	22,572	18,097	15,406
東區	113,351	11,834	25,534	16,085	13,036	10,358
南區	93,044	50,466	12,053	7,715	4,921	1,703
北區	72,752	6,162	14,546	6,861	7,651	17,526
安南區	253,044	200,395	15,724	13,391	2,265	5,409
安平區	41,756	2,762	7,277	9,039	6,688	934
中西區	112,602	2,648	17,770	4,236	42,073	6,418

資料來源:行政院主計總處

備註:(D)表示不陳示數值以保護個別資料。

就本市生產總額前 5 大行業中，進一步觀察全國各縣市生產總額情形，就生產總額最多的製造業觀察，110 年底全國生產總額計 23,128,099 百萬元，其中以桃園市 3,366,075 百萬元最多，占 14.55%，高雄市 2,902,794 百萬元次之，占 12.55%，新北市 2,669,364 百萬元再次之，占 11.54%，本市 2,505,720 百萬元，排名全國第 5，六都第 5；就金融及保險業、強制性社會安全觀察，110 年底全國生產總額計 4,437,323 百萬元，其中以臺北市 3,165,750 百萬元最多，占 71.34%，高雄市 269,732 百萬元次之，占 6.08%，臺中市 228,104 百萬元再次之，占 5.14%，本市 120,380 百萬元，排名全國第 6，六都第 6；就批發及零售業觀察，110 年底全國生產總額計 3,908,153 百萬元，其中以臺北市 1,342,283 百萬元最多，占 34.35%，新北市 634,361 百萬元次之，占 16.23%，臺中市 492,927 百萬元再次之，占 12.61%，本市 180,637 百萬元，排名全國第 6，六都第 6。(詳表 10)

表 10 110 年全國各縣市工業及服務業全年生產總額前 5 大行業

單位:百萬元

縣市別 \ 業別	總計	製造業	金融及保險業、 強制性社會安全	批發及零售 業	營建工程 業	醫療保健及社 會工作服務業
<b>總計</b>	<b>42,019,614</b>	<b>23,128,099</b>	<b>4,437,323</b>	<b>3,908,153</b>	<b>2,271,823</b>	<b>1,006,455</b>
臺北市	9,531,490	1,766,008	3,165,750	1,342,283	447,510	207,010
桃園市	4,841,651	3,366,075	128,457	286,057	211,899	85,996
新北市	4,780,719	2,669,364	203,858	634,361	370,101	114,839
高雄市	4,684,231	2,902,794	269,732	363,318	299,416	127,680
臺中市	4,513,129	2,642,923	228,104	492,927	317,975	140,619
<b>本市</b>	<b>3,323,450</b>	<b>2,505,720</b>	<b>120,380</b>	<b>180,637</b>	<b>135,884</b>	<b>77,304</b>
新竹市	2,294,096	1,859,298	42,220	162,726	60,592	22,797
新竹縣	1,918,224	1,576,779	27,127	73,487	65,814	17,038
雲林縣	1,457,799	1,240,199	21,406	39,057	52,432	19,589
彰化縣	1,366,252	964,553	64,525	91,428	62,370	48,040
苗栗縣	833,253	631,503	19,902	34,002	39,751	12,573
屏東縣	452,774	215,186	29,815	46,532	42,105	24,624
基隆市	414,848	42,969	12,696	19,694	17,587	12,355
嘉義縣	375,882	248,624	9,316	23,978	28,514	17,116
南投縣	346,887	203,701	20,961	23,986	22,956	13,839
宜蘭縣	338,120	177,527	19,275	26,023	33,872	15,754
嘉義市	210,179	53,056	27,113	30,155	21,149	20,212
花蓮縣	184,256	38,089	14,720	18,942	17,542	17,545
臺東縣	71,469	8,755	7,823	10,296	9,794	7,351
金門縣	41,562	13,201	1,606	3,368	7,253	1,680
澎湖縣	31,543	1,251	2,384	4,488	5,568	2,259
連江縣	7,801	524	152	410	1,738	235

資料來源:行政院主計總處

## 二、產業發展焦點

### (一)本市產出重心

- ◆ 110年本市工業及服務業全年生產總額計3,323,450百萬元，其中生產總額前10大之中行業觀察，以「電子零組件製造業」生產總額1,127,575百萬元占全國該業比率16.2%居冠，主要生產行政區為善化區，占本市該業生產總額37.6%。
- ◆ 本市生產總額前10大之中行業場所單位家數觀察，以「零售業」30,616家最多；就從業員工觀察，以「零售業」70,950人最多。
- ◆ 與105年比較，生產總額、場所單位家數及年底從業員工增加幅度皆以「專門營造業」增加幅度最多，分別增加98.5%、52.6%及27.6%。

110年本市工業及服務業全年生產總額計3,323,450百萬元，其中生產總額前10大之中行業總額合計2,272,749百萬元(占68.4%)；排名第1為電子零組件製造業，生產總額1,127,575百萬元占全國該業比率16.2%，主要生產行政區為善化區，占本市該業生產總額37.6%；排名第2為基本金屬製造業，生產總額269,167百萬元占全國該業比率16.4%，主要生產行政區為鹽水區，占本市該業生產總額26.6%；排名第3為金屬製品製造業，生產總額163,893百萬元占全國該業比率10.6%，主要生產行政區為永康區，占本市該業生產總額23.1%。(詳圖10)

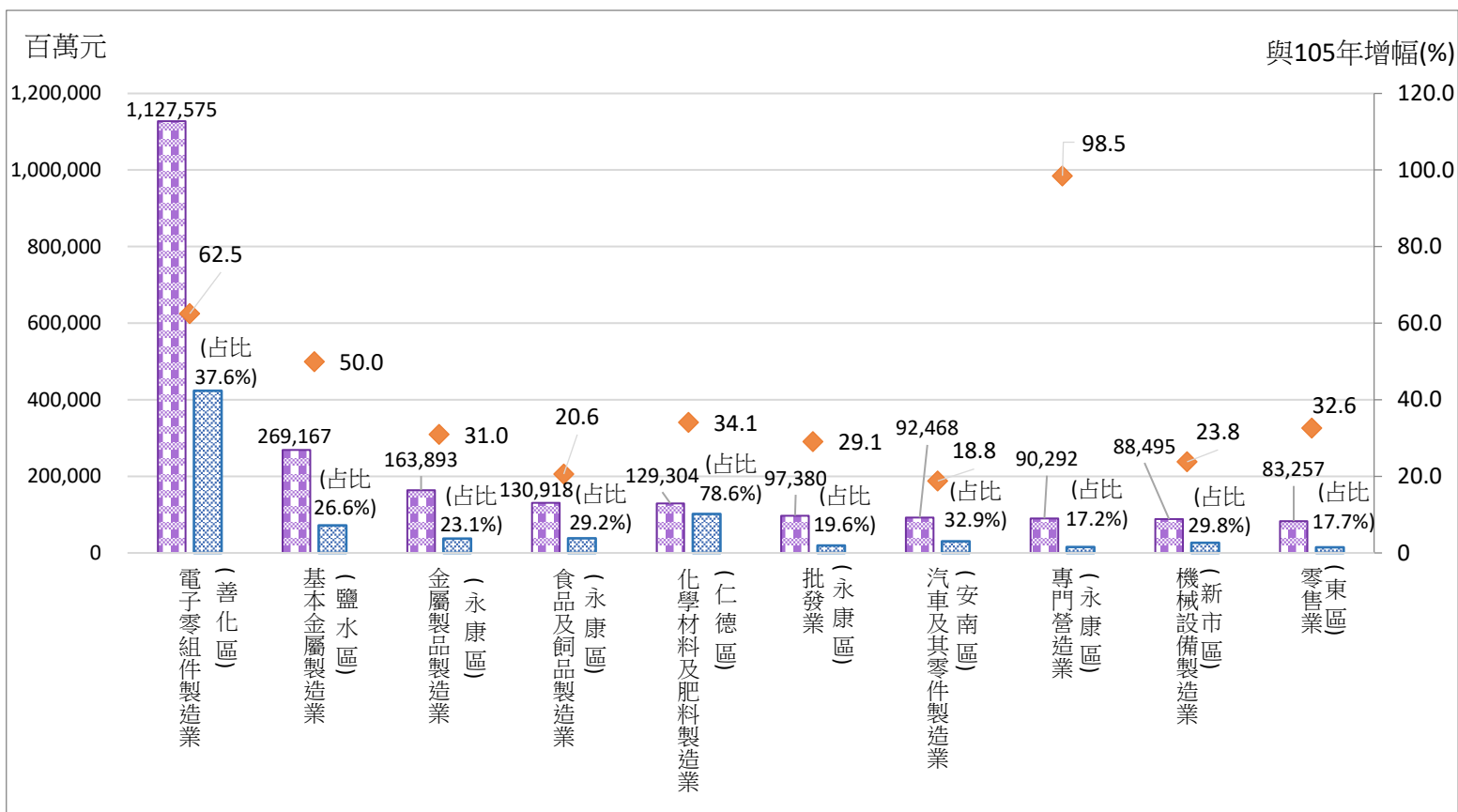


圖 10 臺南市工業及服務業場所單位生產總額前 10 大中行業

就本市生產總額前 10 大之中行業場所單位家數觀察前 3 名，以零售業 30,616 家最多，批發業 17,016 家次之，專門營造業 8,712 家再次之；就從業員工觀察，以零售業 70,950 人最多，電子零組件製造業 70,446 人次之，批發業 64,321 人再次之。(詳圖 11、圖 12)

與 105 年比較，生產總額增加幅度以專門營造業增加 98.5% 最多，電子零組件製造業增加 62.5% 次之，基本金屬製造業增加 50.0% 再次之；就場所單位家數增加幅度觀察，以專門營造業增加 52.6% 最多，批發業增加 9.0% 次之，基本金屬製造業增加 8.6% 再次之；就年底從業員工增加幅度觀察，以專門營造業增加 27.6% 最多，機械設備製造業增加 18.3% 次之，食品及飼品製造業增加 12.1% 再次之。(詳圖 10、圖 11、圖 12)

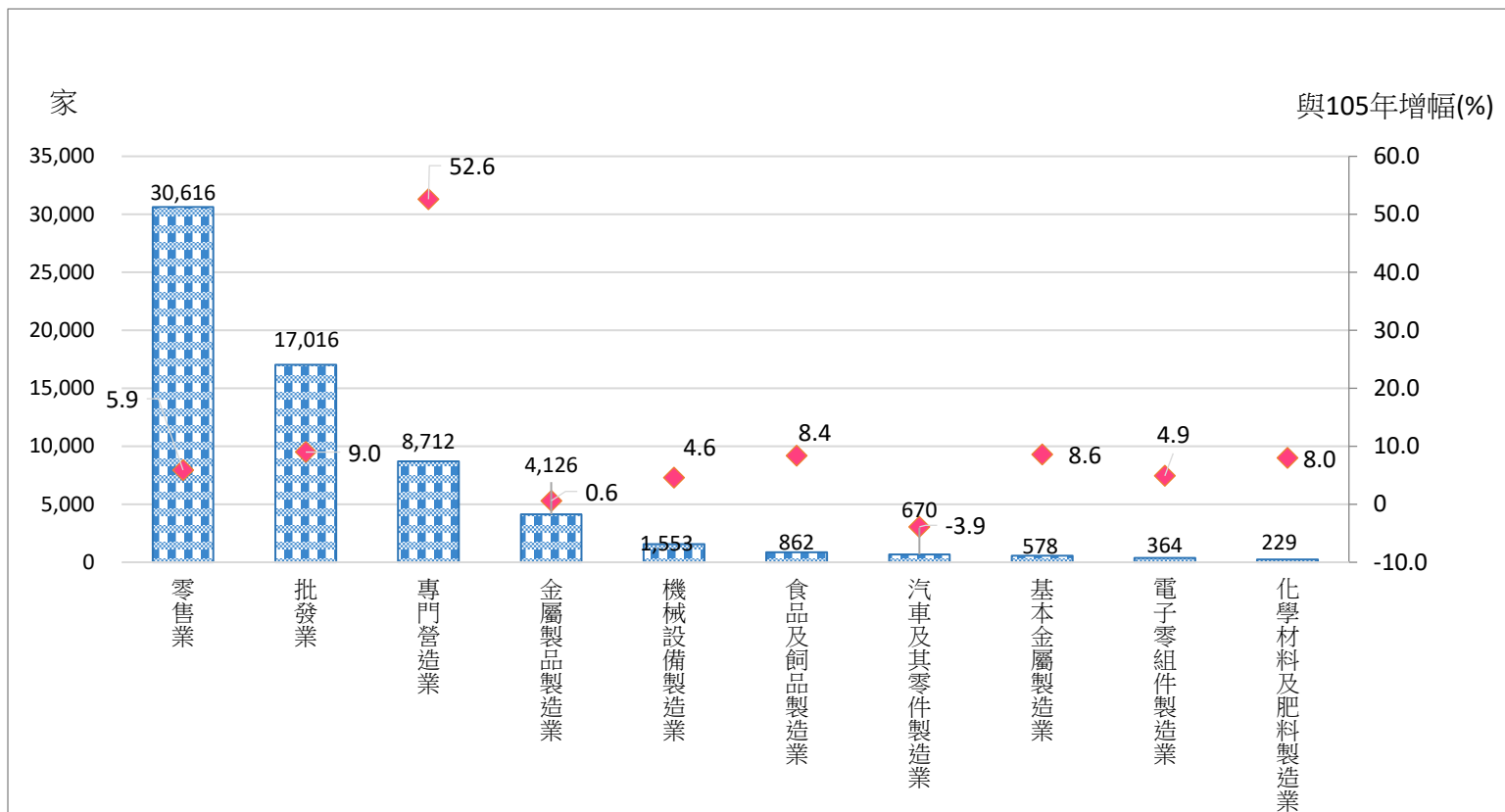


圖 11 臺南市工業及服務業場所單位生產總額前 10 大中行業之場所單位

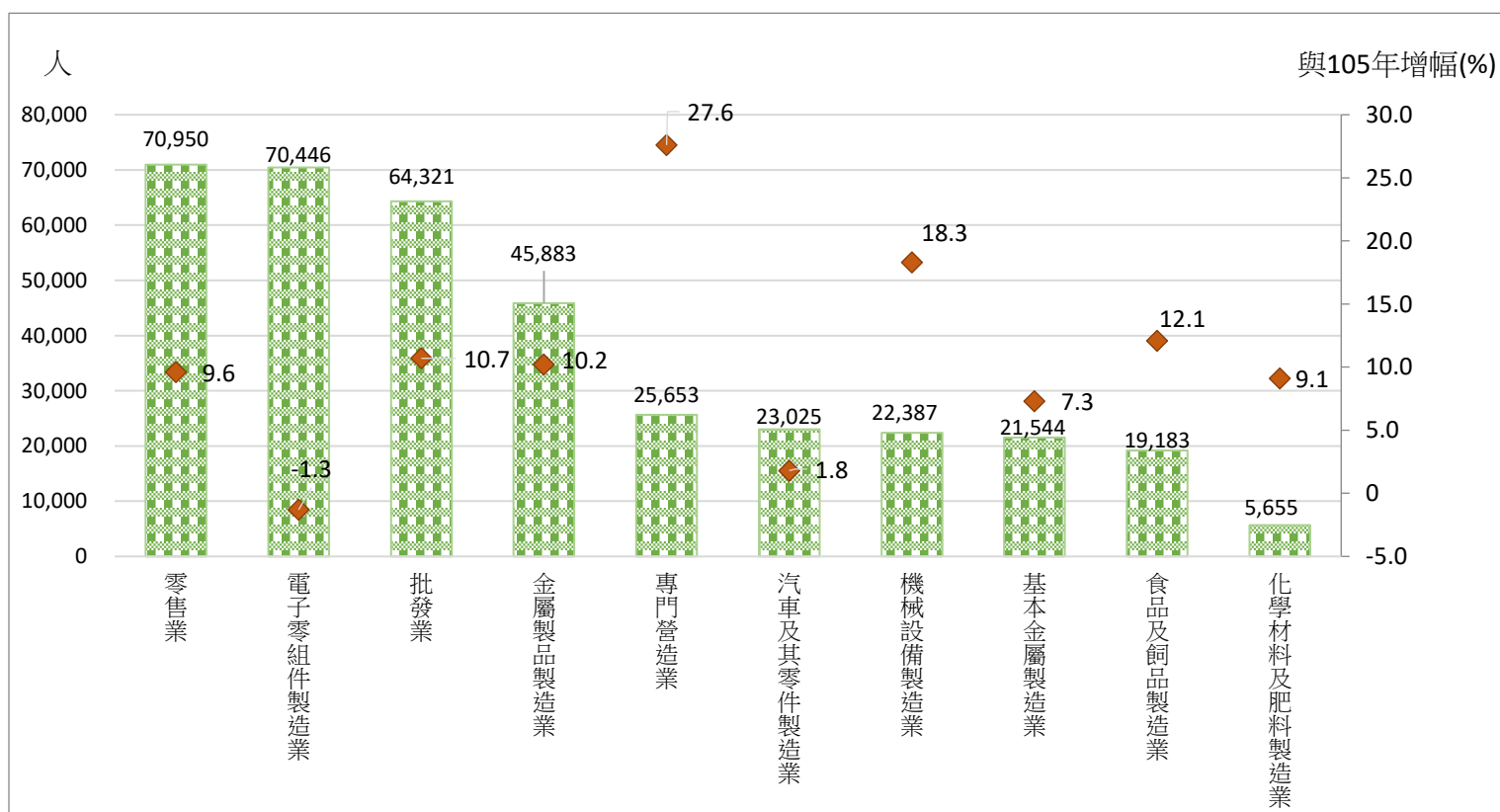


圖 12 臺南市工業及服務業場所單位生產總額前 10 大中行業之從業員工數

就本市生產總額前 5 大行政區觀察各區前 5 大之中行業經營概況，其中本市生產總額以善化區 493,546 百萬元居冠，其前 3 大主力產業分別為電子零組件製造業 423,903 百萬元(占 85.9%)，電力設備及配備製造業 9,371 百萬元(占 1.9%)，非金屬礦物製品製造業 9,079 百萬元(占 1.8%)；排名第 2 為新市區，生產總額 492,516 百萬元，其前 3 大主力產業分別為電子零組件製造業 366,743 百萬元(占 74.5%)，機械設備製造業 26,347 百萬元(占 5.3%)，電腦、電子產品及光學製品製造業 15,669 百萬元(占 3.2%)；排名第 3 為永康區，生產總額 369,840 百萬元，其前 3 大主力產業分別為基本金屬製造業 50,857 百萬元(占 13.8%)，食品及飼品製造業 38,265 百萬元(占 10.3%)，金屬製品製造業 37,793 百萬元(占 10.2%)；排名第 4 為安定區，生產總額 368,788 百萬元，其前 3 大主力產業分別為電子零組件製造 300,405 百萬元(占 81.5%)，電腦、電子產品及光學製品製造業 30,398 百萬元(占 8.2%)，機械設備製造業 6,221 百萬元(占 1.7%)；排名第 5 為仁德區，生產總額 279,331 百萬元，其前 3 大主力產業分別為化學材料及肥料製造業 101,646 百萬元(占 36.4%)，基本金屬製造業 42,043 百萬元(占 15.1%)，金屬製品製造業 23,173 百萬元(占 8.3%)。(詳表 12)

與 105 年相比，善化區生產總額以機械設備製造業增加 322.5%增加幅度最大，而減幅以非金屬礦物製品製造業減少 58.1%最多；新市區生產總額以基本金屬製造業增加 32.9%增加幅度最大，而減幅以食品及飼品製造業減少 0.3%最多；永康區生產總額以基本金屬製造業增加 57.8%增加幅度最大，而永康區前 5 大之中行業未有呈負成長之產業；安定區生產總額以電子零組件製造業增加 18,873.6%增加幅度最大，而安定區前 5 大之中行業未有呈負成長之產業；仁德區生產總額以化學材料及肥料製造業增加 38.4%增加幅度最大，而減幅以紡織業減少 20.6%

最多。

就場所單位家數觀察，善化區及新市區皆以機械設備製造業場所單位家數最多，分別為 44 家及 65 家；永康區場所單位家數以批發業 2,723 家最多；安定區及仁德區皆以金屬製品製造業場所單位家數最多，分別為 190 家及 414 家；就從業員工觀察，善化區、新市區及安定區皆以電子零組件製造業從業員工人數最多，分別為 20,779 人、31,120 人及 9,529 人；永康區及仁德區則皆以金屬製品製造業從業員工人數最多，分別為 14,756 人及 6,583 人。

觀察全國 110 年工業及服務業所單位之中行業生產總額，本市行政區位居前 3 之業別情形，分別有食品及飼品製造業，本市永康區位居全國第 1，生產總額 38,265 百萬元，占全國該業比率 5.3%；飲料、菸草製造業，本市安南區位居全國第 1，生產總額 43,672 百萬元，占全國該業比率 28.1%；化學材料及肥料製造業，本市仁德區位居全國第 3，生產總額 101,646 百萬元，占全國該業比率 5.3%；電子零組件製造業，本市善化區位居全國第 3，生產總額 423,903 百萬元，占全國該業比率 6.1%；其他製造業，本市安南區位居全國第 3，生產總額 14,261 百萬元，占全國該業比率 4.5%；倉儲業，本市新市區位居全國第 3，生產總額 4,489 百萬元，占全國該業比率 6.0%；居住型照顧服務業，本市東區位居全國第 3，生產總額 852 百萬元，占全國該業比率 1.9%；個人及家庭用品維修業，本市永康區位居全國第 3，生產總額 2,690 百萬元，占全國該業比率 2.1%。(詳表 13)

表 12 臺南市工業及服務業生產總額前 5 大行政區及中行業經營概況

	年底場所	5年增減	年底從業	5年增減	占該行政區	全年	5年增減	占該行政區
	單位數 (家)	(%)	員工人數 (人)	(%)	比率 (%)		生產總額 (百萬元)	(%)
<b>總計</b>	<b>125,926</b>	<b>12.8</b>	<b>727,624</b>	<b>10.0</b>	<b>--</b>	<b>3,323,450</b>	<b>42.5</b>	<b>--</b>
<b>善化區</b>	<b>2,821</b>	<b>31.0</b>	<b>38,546</b>	<b>3.7</b>	<b>--</b>	<b>493,546</b>	<b>19.7</b>	<b>--</b>
電子零組件製造業	25	-10.7	20,779	-8.2	53.9	423,903	21.7	85.9
電力設備及配備製造業	8	14.3	1,801	58.3	4.7	9,371	106.5	1.9
非金屬礦物製品製造業	9	12.5	1,134	-43.3	2.9	9,079	-58.1	1.8
機械設備製造業	44	12.8	612	77.9	1.6	6,619	322.5	1.3
化學材料及肥料製造業	8	-11.1	416	18.2	1.1	5,579	-27.2	1.1
<b>新市區</b>	<b>2,860</b>	<b>25.0</b>	<b>60,120</b>	<b>-1.9</b>	<b>--</b>	<b>492,516</b>	<b>21.9</b>	<b>--</b>
電子零組件製造業	47	-2.1	31,120	-17.7	51.8	366,743	22.6	74.5
機械設備製造業	65	14.0	4,531	45.6	7.5	26,347	6.7	5.3
電腦、電子產品及光學製品製造業	19	46.2	2,048	40.2	3.4	15,669	22.8	3.2
食品及飼品製造業	29	20.8	2,208	-6.9	3.7	15,251	-0.3	3.1
基本金屬製造業	15	66.7	1,514	13.0	2.5	11,137	32.9	2.3
<b>永康區</b>	<b>18,241</b>	<b>16.9</b>	<b>122,103</b>	<b>13.5</b>	<b>--</b>	<b>369,840</b>	<b>28.7</b>	<b>--</b>
基本金屬製造業	160	-3.0	4,840	6.5	4.0	50,857	57.8	13.8
食品及飼品製造業	110	-	4,858	4.7	4.0	38,265	3.5	10.3
金屬製品製造業	1,090	1.6	14,756	16.6	12.1	37,793	16.7	10.2
汽車及其零件製造業	226	-9.2	5,327	-7.8	4.4	22,275	13.8	6.0
批發業	2,723	14.7	11,485	17.9	9.4	19,104	55.5	5.2
<b>安定區</b>	<b>1,917</b>	<b>21.6</b>	<b>24,832</b>	<b>137.8</b>	<b>--</b>	<b>368,788</b>	<b>1,218.1</b>	<b>--</b>
電子零組件製造業	12	50.0	9,529	2,546.9	38.4	300,405	18,873.6	81.5
電腦、電子產品及光學製品製造業	14	55.6	3,289	826.5	13.2	30,398	2,002.9	8.2
機械設備製造業	56	47.4	1,287	268.8	5.2	6,221	412.1	1.7
金屬製品製造業	190	9.2	1,407	9.0	5.7	5,638	19.4	1.5
基本金屬製造業	34	47.8	518	56.0	2.1	4,520	175.8	1.2
<b>仁德區</b>	<b>6,213</b>	<b>10.7</b>	<b>53,331</b>	<b>6.4</b>	<b>--</b>	<b>279,331</b>	<b>29.0</b>	<b>--</b>
化學材料及肥料製造業	33	-21.4	2,380	-6.7	4.5	101,646	38.4	36.4
基本金屬製造業	101	-5.6	4,386	4.4	8.2	42,043	36.2	15.1
金屬製品製造業	414	2.7	6,583	11.9	12.3	23,173	25.6	8.3
塑膠製品製造業	221	-5.6	3,238	0.8	6.1	10,873	19.5	3.9
紡織業	58	-7.9	1,999	-29.0	3.7	9,335	-20.6	3.3

資料來源:行政院主計總處

表 13 臺南市位於全國工業及服務業場所單位中行業生產總額前 3 大

鄉鎮市區之業別及經營概況

	年底場所單位數 (家)	年底從業員工人數 (人)	全年生產總額	
			(百萬元)	占全國該業比率 (%)
<b>食品及飼品製造業</b>				
臺南市永康區	110	4,858	38,265	5.3
臺南市官田區	23	785	22,753	3.1
桃園市大園區	51	2,612	21,074	2.9
<b>飲料、菸草製造業</b>				
臺南市安南區	4	315	43,672	28.1
金門縣金寧鄉	1	(D)	(D)	(D)
苗栗縣竹南鎮	5	445	11,209	7.2
<b>化學材料及肥料製造業</b>				
雲林縣麥寮鄉	16	7,417	392,941	20.5
高雄市林園區	21	4,987	233,088	12.2
臺南市仁德區	33	2,380	101,646	5.3
<b>電子零組件製造業</b>				
新竹市東區	281	86,466	1,559,070	22.3
新竹縣寶山鄉	56	29,417	504,312	7.2
臺南市善化區	25	20,779	423,903	6.1
<b>其他製造業</b>				
桃園市桃園區	49	1,578	21,430	6.8
臺中市大里區	62	2,561	20,002	6.3
臺南市安南區	182	3,189	14,261	4.5
<b>倉儲業</b>				
桃園市大園區	40	2,795	9,069	12.1
桃園市大溪區	1	(D)	(D)	(D)
臺南市新市區	4	903	4,489	6.0
<b>居住型照顧服務業</b>				
新北市新店區	42	1,320	1,111	2.4
新北市板橋區	66	1,478	909	2.0
臺南市東區	20	332	852	1.9
<b>個人及家庭用品維修業</b>				
臺北市中山區	450	1,624	3,458	2.7
高雄市三民區	916	1,933	2,730	2.1
臺南市永康區	568	1,290	2,690	2.1

資料來源:行政院主計總處

備註:(D)表示不陳示數值以保護個別資料。

## (二)本市產業推動情形

110年本市工業及服務業場所家數、從業員工人數、生產總額均較105年成長，後疫情時代，如何活絡市場經濟、推動產業創新、帶動工商繁榮、造就城市活力，是本市持續推動之目標，本市產業發展推動成果大致可以SBIR(臺南市地方產業創新研發計畫)、贏地及觀光工廠等面向呈現，成果詳述如下：

1.SBIR：臺南市地方產業創新研發計畫(SBIR)統計至112年已補助929案廠商，補助金額達6.8億餘元，累計專利數達752件，計畫總經費19億2,428萬元，產學合作達372案/次及合作金額共1億5,694萬元，產品年產值99億9,081萬元。

2.贏地：贏地創新育成基地於109年10月19日正式開幕啟用，截至112年9月止辦理創業課程活動254場，參與人數共14,253人。輔導194組新創團隊，其中協助46家於臺南成立公司行號，協助創新團隊創造約4.72億元商機，爭取創業投資資金逾5,795萬元、爭取逾1,600萬元訂單、通過補助共4,510萬元、媒合國際訂單達1,030萬元，並帶動地方經濟效益1億1,240萬元。

3.觀光工廠：

(1)截至111年底累計通過經濟部工業局觀光工廠認證共計達23家。

(2)112年1月至9月底共輔導訪視10家既有觀光工廠、1家潛在申請觀光工廠廠商。

(3)112年6月4日舉辦觀光工廠嘉年華1場次，23家觀光工廠共同參與(14家觀光工廠參與市集，9家展示)，營業額逾32萬元，來客數14萬人。

(4)辦理6-9月觀光工廠摸彩活動4場次，活動曝光次數509,552

人次、觸及人數 438,427 人次以及互動次數 37,704 次。

本市產業發展除以上成果之呈現，相關單位亦持續訂定施政措施使本市產業於各方面皆能有所進步成長，執行面向大致可分為青年創業、地方創生及數位轉型，詳述如下：

#### 1.青年創業：

(1)112 年起為協助青年籌措創業第一桶金，青年創業貸款最高額度將由 100 萬元提高為 200 萬元，並給予前 2 年全額利息補貼。本市及信保基金共同提供 9 成保證。

(2)自 107 年 12 月 25 日至 112 年 11 月 13 日共辦理 38 件，青年創業貸款核准融資共 22 件 1,851 萬元。

(3)112 年 1 月至 9 月底共提供財務診斷輔導 1,672 件，其中融資協處 70 件，協助中小企業取得銀行融資計 3,189 萬元；另債權債務協 1 件，同意展延金額達 151 萬元。

#### 2.地方創生：

(1)國發會為鼓勵青年留鄉或返鄉，並使部會確實有效地將政府資源挹注地方創生事業，自 110 年國發會於「前瞻基礎建設計畫」辦理「加速推動地方創生計畫」，統合跨部會地方創生相關資源，讓地方產業能有適當配套基礎建設支持，串聯地方公私部門，以發揮永續性、公益性及在地共好性。

(2)以人為本，找出產業 DNA，導入科技發展地方產業，讓人口回流，青年返鄉。分為現行徵案(由地方政府彙整公部門及民間事業提案，共同合作提送地方創生計畫)及多元徵案(由「民間事業」共同合作

彙整成地方創生計畫提送)。

- (3)補助辦理政府為推動地方創生相關事業經營需要，進行公有既有閒置公有空間活化，其所需之室內外基本裝修及空調等相關規劃設計及工程。
- (4)補助民間單位設置青年培力工作站，營造青年留鄉、返鄉創業支援體系，陪伴輔導青年開創地方創生事業。
- (5)成立本市地方創生辦公室，對地方創生議題有興趣之一般民眾，或相關領域之產、學、研、社先進及有志者，均可於上班時間以電話方式聯絡地創辦公室。

### 3.數位轉型:

提供全面、專業的數位轉型輔導暨媒合服務，協助民眾在數位時代中快速成長、開拓新市場，同時也提高他們的效率和競爭力，進一步推動臺南市的經濟發展。

- (1)蒐集、研究本市企業數位轉型資料並加以分析利用。
- (2)提供本市企業數位轉型諮詢暨輔導服務、培訓數位轉型相關技能。
- (3)透過專家團隊與執行團隊的協助，使本市企業可以找到屬於自己的數位轉型方案最合適做法。
- (4)辦理企業交流會以分享如何以數位轉型觀點切入，建立射出成型的獲利模型。從機聯網、可視化透明化、可預測與自適化論述射出成型廠域數位轉型的步驟與未來，應用情境描繪射出成型數位化的技術輪廓，以縮短數化轉型的時程，協助企業達到企業永續經營數位轉型的願景。

(5)提供廠商轉型輔導補助 10 家(每家補助上限 8 萬)。

## 參、結論

一、110 年底本市工業及服務業場所單位家數計 125,926 家，以永康區 18,241 家最多，占 14.49%；與 105 年比較，增加 14,264 家(增加 12.77%)，各行政區以永康區增加 2,638 家最多，五年來增加幅度以左鎮區增加 50.91%最多；減少幅度以龍崎區減少 5.19%最多。

110 年底本市工業及服務業場所單位數計 125,926 家，較 105 年底增加 14,264 家(增加 12.77%)，依行政區觀察以永康區 18,241 家最多，占 14.49%，東區 13,538 家次之，占 10.75%；從增加幅度觀察，以左鎮區增加 50.91%最多，官田區增加 31.37%次之；從減少幅度觀察，僅龍崎區及楠西區呈負成長，分別減少 5.19%及 0.54%。

二、110 年本市工業及服務業場所單位家數以「批發及零售業」47,632 家最多，占 37.83%，其中以永康區 6,338 家最多，占 13.35%；觀察全國各縣市「批發及零售業」場所單位家數情形，以新北市 91,744 家最多，占 15.74%。

110 年本市工業及服務業場所單位家數以「批發及零售業」47,632 家(占 37.83%)最多，「住宿及餐飲業」16,805 家(占 13.35%)次之，「製造業」16,626 家(占 13.20%)再次之；進一步觀察各行政區家數情形，「批發及零售業」及「製造業」皆以永康區場所單位家數最多，分別為 6,338 家(占 13.31%)及 3,692 家(22.21%)；觀察「住宿及餐飲業」則以中西區 2,206 家(占 13.13%)最多。

進一步觀察全國各縣市家數情形，「批發及零售業」及「製造業」皆以新北市場所單位家數最多，分別為 91,744 家(占 15.74%)及 35,866 家(占 20.96%)；觀察「住宿及餐飲業」則以高雄市 22,974 家(占 13.04%)

最多。

三、110 年底本市工業及服務業從業員工人數計 727,624 人，以永康區 122,103 人最多，占 16.78%；與 105 年比較，增加 66,104 人(增加 9.99%)，各行政區以永康區增加 14,476 人最多，五年來增加幅度以安定區增加 137.76%最多；減少幅度以山上區減少 7.44%最多。

110 年底本市工業及服務業從業員工計 727,624 人，較 105 年底增加 66,104 人(增加 9.99%)，依行政區觀察以永康區 122,103 人最多，占 16.78%，安南區 70,678 人次之，占 9.71%；從增加幅度觀察，以安定區增加 137.76%最多，左鎮區增加 44.17%次之；從減少幅度觀察，以山上區減少 7.44%最多，大內區減少 3.00%次之。

四、110 年本市工業及服務業從業員工人數以「製造業」331,207 人最多，占 45.52%，其中以永康區 58,291 人最多，占 17.60%；觀察全國各縣市「製造業」從業員工人數情形，以桃園市 485,152 人最多，占 15.86%。

110 年本市工業及服務業從業員工人數以「製造業」331,207 人(占 45.52%)最多，「批發及零售業」135,271 人(占 18.59%)次之，「住宿及餐飲業」52,123 家(占 7.16%)再次之；進一步觀察各行政區從業員工人數情形，「製造業」及「批發及零售業」皆以永康區從業員工人數最多，分別為 58,291 人(占 17.60%)及 21,975 人(16.25%)；觀察「住宿及餐飲業」則以中西區 8,441 人(占 16.19%)最多。

進一步觀察全國各縣市從業員工人數情形，「製造業」以桃園市 485,152 人(占 15.86%)最多；「批發及零售業」及「住宿及餐飲業」皆以臺北市從業員工人數最多，分別為 512,961 人(占 24.28%)及 135,486 人(占 19.75%)。

五、110 年底本市工業及服務業全年生產總額計 3,323,450 百萬元，以善化區 493,546 百萬元最多，占 14.85%；與 105 年比較，增加 991,085 百萬元(增加 42.49%)，各行政區以安定區增加 340,810 百萬元最多，五年來增加幅度以安定區增加 1,218.14%最多；減少幅度以麻豆區減少 9.72%最多。

110 年底本市工業及服務業生產總額計 3,323,450 百萬元，較 105 年底增加 991,085 百萬元(增加 42.49%)，依行政區觀察以善化區 493,546 百萬元最多，占 14.85%，新市區 492,516 百萬元次之，占 14.82%；從增加幅度觀察，以安定區增加 1,218.14%最多，龍崎區增加 125.74%次之；從減少幅度觀察，僅麻豆區及大內區呈負成長，分別減少 9.7%及 5.4%。

六、110 年本市工業及服務業生產總額以製造業 2,505,720 百萬元最多，占 75.40%，其中以善化區 474,018 百萬元最多，占 18.92%；觀察全國各縣市「製造業」生產總額情形，以桃園市 3,366,075 百萬元最多，占 14.55%。

110 年本市工業及服務業生產總額以「製造業」2,505,720 百萬元(占 75.40%)最多，「批發及零售業」180,637 百萬元(占 5.44%)次之，「營建工程業」135,884 百萬元(占 4.09%)再次之；進一步觀察各行政區生產總額情形，「製造業」以善化區 474,018 百萬元(占 18.92%)最多，「批發及零售業」及「營建工程業」皆以永康區生產總額最多，分別為 31,924 百萬元(占 17.67%)及 22,572 百萬元(占 16.61%)。

進一步觀察全國各縣市生產總額情形，觀察「製造業」生產總額以桃園市 3,366,075 百萬元(占 14.55%)最多；「金融及保險業、強制性社會安全」及「批發及零售業」皆以臺北市生產總額最多，分別為

3,165,750 百萬元(占 71.34%)及 1,342,283 百萬元(占 34.35%)。

七、110 年本市工業及服務業生產總額前 10 大之中行業，以「電子零組件製造業」生產總額 1,127,575 百萬元居冠，主要生產行政區為善化區，占本市該業生產總額 37.6%；就場所單位家數觀察，以「零售業」30,616 家最多；就從業員工觀察，以「零售業」70,950 人最多。

110 年本市工業及服務業生產總額前 10 大之中行業，以「電子零組件製造業」生產總額 1,127,575 百萬元占全國該業比率 16.2%居冠，主要生產行政區為善化區，占本市該業生產總額 37.6%；排名第 2 為「基本金屬製造業」，生產總額 269,167 百萬元占全國該業比率 16.4%，主要生產行政區為鹽水區，占本市該業生產總額 26.6%。

就本市生產總額前 10 大之中行業場所單位家數觀察前 3 名，以零售業 30,616 家最多，批發業 17,016 家次之，專門營造業 8,712 家再次之；就從業員工觀察，以零售業 70,950 人最多，電子零組件製造業 70,446 人次之，批發業 64,321 人再次之。

八、110 年本市工業及服務業生產總額前 10 大之中行業，與 105 年比較，生產總額、場所單位家數及年底從業員工增加幅度皆以「專門營造業」增加幅度最多，分別增加 98.5%、52.6%及 27.6%。

與 105 年比較，生產總額增加幅度以專門營造業增加 98.5%最多，電子零組件製造業增加 62.5%次之；就場所單位家數增加幅度觀察，以專門營造業增加 52.6%最多，批發業增加 9.0%次之；就年底從業員工增加幅度觀察，以專門營造業增加 27.6%最多，機械設備製造業增加 18.3%次之。

**九、本市地方產業創新研發計畫(SBIR)統計至 112 年已補助 929 案廠商，補助金額達 6.8 億餘元，並同時發展贏地創新育成基地及觀光工廠。**

本市地方產業創新研發計畫(SBIR)統計至 112 年已補助 929 案廠商，補助金額達 6.8 億餘元，累計專利數達 752 件。

贏地創新育成基地截至 112 年 9 月止辦理創業課程活動 254 場，參與人數共 14,253 人。輔導 194 組新創團隊，並協助創新團隊創造約 4.72 億元商機，爭取創業投資資金逾 5,795 萬元，並帶動地方經濟效益 1 億 1,240 萬元。

截至 111 年底累計通過經濟部工業局觀光工廠認證共計達 23 家，112 年 1 月至 9 月底共輔導訪視 10 家既有觀光工廠、1 家潛在申請觀光工廠廠商；辦理 6-9 月觀光工廠摸彩活動 4 場次，活動曝光次數 509,552 人次、觸及人數 438,427 人次以及互動次數 37,704 次。

**十、本市為持續推動產業發展，積極協助青年籌措創業第一桶金，並自 110 年國發會於「前瞻基礎建設計畫」辦理「加速推動地方創生計畫」，及提供全面、專業的數位轉型輔導暨媒合服務。**

112 年起為協助本市青年籌措創業第一桶金，青年創業貸款最高額度將由 100 萬元提高為 200 萬元，並給予前 2 年全額利息補貼。自 107 年 12 月 25 日至 112 年 11 月 13 日共辦理 38 件，青年創業貸款核准融資共 22 件 1,851 萬元。

自 110 年國發會於「前瞻基礎建設計畫」辦理「加速推動地方創生計畫」，統合跨部會地方創生相關資源，讓地方產業能有適當配套基礎建設支持，找出產業 DNA，導入科技發展地方產業，讓人口回流，青年返鄉。補助民間單位設置青年培力工作站，營造青年留鄉、返鄉創業支援體系，陪伴輔導青年開創地方創生事業。

提供全面、專業的數位轉型輔導暨媒合服務，協助本市民眾在數位時代中快速成長、開拓新市場，同時也提高他們的效率和競爭力，進一步推動本市的經濟發展。

### 十一、本市透過產業園區的開發與更新，並積極促進商業振興與行銷，拓展本市產業生機，進而同時帶動本市工業及服務業部門場所單位數的提升，創造更多就業機會，擴張從業員工人數，提升本市生產總額。

本市新產業園區的規劃與開發，持續緊鑼密鼓展開：七股科技工業區預計 113 年初公告出售土地，採開發工程分區施工、廠商同步建廠加速開發；預計打造成為臺灣南部健康照護重鎮的沙崙健康園區，可行性規劃報告於 112 年 8 月取得經濟部備查；綠能產業園區正辦理環評審查，未來預計引進兼顧環保需求與產業發展的綠能低污染產業；另為帶動溪北經濟發展軸線的柳科三期，預計 112 年 10 月底前完成土地勘選程序。

本市於 112 年辦理 3 場次饗樂臺南展售活動，計 86 家店家參與，透過將本市好物推廣到外地，總計創造近 1,100 萬元營業額。商圈也搭配地方特色景點或觀光工廠，以魅力小旅行提振周邊產業蓬勃發展。因應明年「臺南四百」及「臺灣燈會在臺南」等盛典，辦理臺灣燈會伴手禮徵選，最終將選出 30 件商品，獲選為 2024 臺灣燈會現場販售「燈會指定伴手禮」。

本市身為產經重鎮，擁有厚實的地方產業量能，並在現有基礎上串接中央資源，帶動商圈市集讓庶民經濟起飛，同時持續推動工商及投資單一服務窗口，以提升行政效率。

近期伴隨國際廠商進駐本市，透過工業區開發及立體化等策略，籌劃增設工業用地，繼續進行產業再造；且在南科沙崙雙引擎驅動下，本市顯然已經成為大南方經濟圈半導體產業聚落發展重心，相關局處亦針對

優勢產業之價值鏈缺口，吸引關鍵技術企業投資，強化產業競爭力，並同步結合綠能智慧科技，扶助產業升級轉型，擴增外溢的加乘效果，以建立南臺灣最具代表性的科技廊帶。

眺望來年，本市將就工業、商業、服務業與高科技產業等層面，整合在地發展趨勢與現況，扮演藍領至白領階級的最堅實後盾；同時借重逐漸完善之軟硬體建設，搭建產學研資源合作，發揮磁吸效應，促使本市成為國內外投資焦點，以及匯聚南漂人才的永續城市。

透過產業園區的開發與更新，齊頭並進推動，且積極促進商業振興與行銷，拓展本市產業生機，進而同時帶動本市工業及服務業部門場所單位數的提升，創造更多就業機會，擴張從業員工人數，提升本市整體生產總額。

## 肆、 附錄

### 一、 普查行業範圍

## (一) 普查行業範圍與分類系統

本次普查之行業範圍與分類系統，係依照行政院核頒之「普查方案」，以民國 110 年公布實施之「行業統計分類(第 11 次修訂)」為準。凡在臺閩地區內經營下列行業者，為本普查之範圍。

1. 礦業及土石採取業。
2. 製造業。
3. 電力及燃氣供應業。
4. 用水供應及污染整治業。
5. 營建工程業。
6. 批發及零售業(不包括零售攤販業)。
7. 運輸及倉儲業。
8. 住宿及餐飲業(不包括餐飲攤販業)。
9. 出版影音及資通訊業。
10. 金融及保險業(不包括信託、基金及類似金融實體；退休基金)。
11. 不動產業。
12. 專業、科學及技術服務業。
13. 支援服務業。
14. 強制性社會安全。
15. 教育業(不包括小學及以上各級公私立學校)。
16. 醫療保健及社會工作服務業(不包括醫療保健業中之無門診醫療服務部分；社會工作服務業僅包括兒童、老人與身心障礙、失能照顧機構)。
17. 藝術、娛樂及休閒服務業(不包括圖書館及檔案保存業、其他運動服務業)。
18. 其他服務業(不包括宗教、職業及類似組織、家事服務業)。

上列 18 大類行業中涵蓋中小細分類，分別為礦業及土石採取業包括 2 中類、2 小類、2 細類；製造業包括 27 中類、84 小類、194 細類；電力及燃氣供應業包括 1 中類、3 小類、3 細類；用水供應及污染整治業包括 4 中類、6 小類、8 細類；營建工程業包括 3 中類、9 小類、11 細類；批發及零售業包括 2 中類、26 小類、89 細類；運輸及倉儲業包括 6 中類、18 小類、25 細類；住宿及餐飲業包括 2 中類、5 小類、5 細類；出版影音及資通訊業 6 中類、10 小類、21 細類；金融及保險業包括 3 中類、11 小類、24 細類；不動產業包括 2 中類、3 小類、6 細類；專業、科學及技術服務業包括 8 中類、14 小類、23 細類；支援服務業包括 6 中類、12 小類、20 細類；強制性社會安全包括 1 中類、1 小類、1 細類；教育業包括 1 中類、3 小類、8 細類；醫療保健及社會工作服務業包括 3 中類、7 小類、11 細類；藝術、娛樂及休閒服務業包括 4 中類、7 小類、13 細類；其他服務業包括 2 中類、7 小類、12 細類。

## (二)行業歸類之程序

「行業」係指經濟活動部門之種類，包括從事生產各種有形商品與提供各種服務之經濟活動。本普查係由每一場所之經濟活動，按行業統計分類，歸類其業別代號(4 位數代碼)，以輔助普查之資料處理作業，編製各種統計表。行業歸類之原則：

1. 依場所單位之附加價值最大的主要經濟活動作為判定行業基礎。
2. 若無法取得附加價值資料時，則採全年營業或銷售收入總額、投入從業員工人數或資產設備較多之產品或服務為判定依據。

## (三)行業分類判定程序

依前揭行業歸類原則進行判定，如同時從事多種獨立之經濟活動，則採「由上而下法」之程序判定，依大類層級中，比率占最大者判定其

大類，後依序逐層判定至細類。

**1.判別大類行業：**根據主要產品或經營服務項目來判斷。

**2.歸類細類行業：**製造業根據主要產品種類或使用原材物料之類別(材質)；批發及零售業根據買賣商品的種類；服務事業則按提供服務的項目，歸類業別代號(4 位數代碼)。

#### **(四)大類行業分類說明(中、小、細類之說明，請參閱行業統計分類)**

##### **1.礦業及土石採取業**

從事石油、天然氣、砂、石及黏土等礦物及土石之探勘、採取、初步處理(如碎解、洗選等處理作業)及準備作業(如除土、開坑、掘鑿等礦場工程)等之行業。

##### **2.製造業**

從事以物理或化學方法，將材料、物質或零組件轉變成新產品，不論使用動力機械或人力，在工廠內或在家中作業，均歸入製造業；此外，產品實質改造、翻新、重製作業、組件組裝、產業機械及設備之維修與安裝亦歸入本類；而機械設備之專用零組件製造與其所屬機械設備主體製造原則上歸入同一類別；非專用零組件如原動機、活塞、電動機、電器配件、活閥、齒輪、軸承等製造，則依性質分別歸入適當類別。

##### **3.電力及燃氣供應業**

從事電力、氣體燃料及蒸汽供應之行業。

##### **4.用水供應及污染整治業**

從事用水供應、廢水及污水處理、廢棄物清除及處理、污染整治之

行業；資源物回收分類及處理成再生原料亦歸入本類。

## **5.營建工程業**

從事建築及土木工程之興建、改建、修繕等及其專門營造之行業；  
附操作員之營造設備租賃亦歸入本類。

## **6.批發及零售業**

從事有形商品之批發、零售、經紀及代理之行業；銷售商品所附帶  
不改變商品本質之簡單處理，如包裝、清洗、分級、摻混、運送、  
安裝、修理等亦歸入本類。

## **7.運輸及倉儲業**

從事以運輸工具提供客貨運輸及其運輸輔助、倉儲、郵政及遞送服  
務之行業。

## **8.住宿及餐飲業**

從事短期或臨時性住宿服務及餐飲服務之行業。

## **9.出版影音及資通訊業**

從事出版、影片及電視節目製作、後製、發行與影片放映，聲音錄  
製及音樂發行，廣播及電視節目編排與傳播，電信、電腦程式設計、  
諮詢及相關服務、資訊服務等之行業。

## **10.金融及保險業**

從事金融服務、保險、證券期貨及金融輔助等活動之行業。

## **11.不動產業**

從事不動產開發、經營及相關服務之行業。

## **12.專業、科學及技術服務業**

從事專業、科學及技術服務之行業，如法律及會計、企業管理及管理顧問、建築及工程服務、技術檢測及分析、研究發展、廣告及市場研究、專門設計及獸醫服務等。

## **13.支援服務業**

從事支援企業或組織營運之例行性活動(少部分服務家庭)之行業，如租賃、人力仲介及供應、旅行及相關服務、保全及偵探、建築物及綠化服務、行政支援服務等。

## **14.強制性社會安全**

政府所從事社會安全計畫之資金運用與行政作業，包括勞工保險、全民健康保險、公教人員保險、私立學校教職員退休撫卹離職資遣儲金、公教人員退撫基金及勞工退休基金監理會等。

## **15.教育業**

從事幼兒園、提供教育輔助服務、正規教育體制外教育服務之行業。不包括小學及以上各級公私立學校。

## **16.醫療保健及社會工作服務業**

從事醫療保健及社會工作服務之行業。惟不含無門診醫療服務部分及老人、兒童及身心障礙照顧機構以外部分。

## **17.藝術、娛樂及休閒服務業**

從事創作及藝術表演，經營博物館、動(植)物園、藝(美)術館及類似機構，博弈、運動、娛樂及休閒服務等之行業。

## **18.其他服務業**

從事行業統計分類 G 至 R 大類以外服務之行業，如個人及家庭用品維修、洗衣、美髮及美容美體、殯葬及相關服務等。

#### (五)近 4 次普查行業範圍差異：

95 年較 90 年增查博弈業、補教業、老人、身障及兒童照顧服務機構；100 年較 95 年再增查博物館、動(植)物園、歷史遺址及教育檢定等機構；105 年較 100 年再增查研究發展服務業及幼托整合後之幼兒園；110 年再新增創作業(從事個人創作部分不查)。

## 二、普查應用名詞說明

### (一)企業單位

以一個場所或多個場所結合成一個事業單位或獨立的經營體，從事一種或多種經濟活動，自行決定經營方針、資金運用等，備有經營帳簿，並自負盈虧者，視為一個企業單位。

### (二)從業員工

係指年底支領薪資且在職之僱用員工(含外籍員工及建教合作生)，以及實際參與營運但未固定支薪之雇主、自營作業者及無酬家屬工作者(指參加工作而不固定支領薪資之資本主，以及在 110 年 12 月份每週平均參加工作達 15 小時以上，而不支領固定薪資的家屬從業者)；不包括僅支領車馬費，而未實際參加營運作業的董監事、理事及顧問人員等。

### (三)全年各項收入

全年收入包括「營業收入」及「營業外收入」，因係按權責發生制計算，除剔除預收款項外，應包括應收未收款項，其中營業收入係指與營業項目相關之收入，如製造業與批發及零售業之銷貨收入、營建工程業之承包工程收入等；營業外收入則為營業項目以外發生之收入，如營

業外之租金、利息收入、投資收益等。

#### **(四)全年各項支出**

全年支出係按權責發生制計算，即指企業為經營業務全年所支付之一切費用，包括應付未付款項，但不包括預付與暫付款項及經營上的資本支出(如購置土地或機械設備、新建工程、大修機械等費用)。

#### **(五)實際運用資產**

係指為經營業務需要，實際運用之各項資產淨額，包括自有自用資產淨額(僅含租賃期滿可取得所有權或具優先承購權之使用權資產淨額)及租借用固定資產，不包括投資性不動產。