

專 題 統 計 分 析

臺南市醫療資源情形



臺南市政府主計處

114年10月

摘要

為了解本市醫療院所之服務設施、設備、人力資源等營運情形，本分析利用衛生福利部統計處按年辦理之「醫事機構服務量調查」之數據，具體呈現本市醫療資源分布及消長情形，茲將統計結果說明如下。

➤ **113 年醫療院所 2,076 家，其中醫院占 1.64%。**

113 年本市醫療院所 2,076 家，較上年 2,038 家增加 38 家（或 1.86%），其中醫院 34 家占 1.64%，與上年相同，診所 2,042 家占 98.36%，較上年增加 38 家（或 1.90%）。近五年醫院家數呈減少趨勢、診所呈增加趨勢，醫院減少 2 家（或 5.56%），診所增加 102 家（或 5.26%）。

➤ **113 年醫療院所醫事人員中，醫師占 2 成 5，護理人員占 5 成 5。**

113 年本市醫療院所執業醫事人員 2 萬 4,201 人，其中醫師 6,154 人占 25.43%，護理人員 1 萬 3,353 人占 55.18%，藥事人員 1,491 人占 6.16%，醫師、護理人員及藥事人員分別較上年增加 140 人（或 2.33%）、233 人（或 1.78%）及 28 人（或 1.91%）。近五年醫師及護理人員呈增加趨勢、藥事人員呈減少趨勢，醫師增加 493 人（或 8.71%），護理人員增加 687 人（5.42%），藥事人員減少 3 人（或 0.20%）。

➤ **113 年醫療院所病床數 1 萬 3,377 床，醫院病床占 73.9%，診所病床占 26.1%。**

113 年本市醫療院所病床數 1 萬 3,377 床，其中醫院病床 9,885 床占 73.90%，診所病床數 3,492 床占 26.10%；若再依照病床種類區分，醫院一般病床 7,145 床、特殊病床 2,740 床，一般病床以急性一般病床 5,499 床最多（占 76.96%），特殊病床則以血液透析床 669 床最多（占 24.42%）。近五年醫院病床數呈增加趨勢、診所病床數呈減少趨勢，醫院病床數增加 107 床（或 1.09%），診所病床數減少 19 床（或 0.54%）。

➤ **113 年醫院平均每日門診與洗腎人次較上年增加，急診與手術人**

次較上年減少。

113 年本市醫院平均每日門診 3 萬 1,960 人次、急診 1,579 人次、洗腎 1,116 人次及手術 530 人次，分別較上年增加 389 人次(或 1.23%)、減少 93 人次(或 5.56%)、增加 2 人次(或 0.18%)及減少 20 人次(或 3.64%)。近五年門診、急診及手術人次呈增加趨勢，門診增加 1,956 人次(或 6.52%)，急診增加 181 人次(或 12.95%)，手術增加 24 人次(或 4.74%)；洗腎人次則呈減少趨勢，減少 36 人次(或 3.13%)。

➤ 113 年本市每萬人口病床數 71.97 床，較上年 72.05 床減少 0.11%。

排名前 3 名之柳營區、中西區及北區均高於臺南市整體平均。近五年次醫療區域每萬人口病床數除新營外，永康及臺南皆增加。

113 年本市每萬人口病床數 71.97 床，較上年 72.05 床減少 0.08 床(或 0.11%)，排名前 3 名依序為柳營區 447.34 床、中西區 211.61 床及北區 156.97 床均高於臺南市整體平均。近五年以柳營區每萬人口增加 26.71 床最多，白河區每萬人口減少 17.17 床最多。113 年次醫療區域每萬人口病床數新營 60.37 床、永康 63.31 床、臺南 86.18 床；與 109 年相比新營減少 0.08 床、永康增加 2.49 床、臺南增加 0.56 床。

➤ 113 年本市每萬人口執業醫事人員數 130.21 人，較上年 127.40 人增加 2.21%。排名前 3 名之柳營區、北區及中西區均高於臺南市整體平均。近五年各次醫療區域每萬人口執業醫事人員數皆增加。

113 年本市每萬人口執業醫事人員數 130.21 人，較上年 127.40 人增加 2.81 人(或 2.21%)，排名前 3 名依序為柳營區 769.73 人、北區 387.69 人及中西區 286.68 人均高於臺南市整體平均。近五年以柳營區每萬人口增加 61.96 人最多，麻豆區每萬人口減少 5.23 人最多。113 年次醫療區域每萬人口執業醫事人員數新營 100.42 人、永康 115.15 人、臺南 160.38 人；與 109 年相比，新營增加 6.35 人、永康增加 9.25 人、臺南增加 11.57 人。

➤ 利用散布圖分析每萬人口病床數及醫事執業人員數之關係，並以本市整體平均為中心點區分為 4 個象限。

位於第一象限之柳營區、中西區、北區、永康區、麻豆區、佳里區及東區，其每萬人口病床數及每萬人口執業醫事人員數均高於臺南市整體平均，顯示該區醫療量能相對充裕；位於第四象限之新營區、仁德區及新化區，其每萬人口病床數高於臺南市整體平均，惟每萬人口醫事人員數較臺南市整體平均低，顯示該區病床數及人力有失衡之情形；除第一及第四象限區外之行政區皆位於第三象限，其每萬人口病床數及醫事人員數均較本市整體平均低，顯示該區域就醫可近性較低，病人需跨區就醫。

➤ **提升市立醫院整體醫療品質、提升本市醫療照護量能。**

本府透過醫療品質績效考核、履約管理作業監督，確保臺南市立安南醫院及臺南市立醫院之醫療照護品質；此外，透過籌設醫院以提升醫療服務量能，如沙崙醫院執行國家政策（新南向政策、兒童照護網等）、發展尖端醫療及照顧地方需求；北區成大老人醫院，透過無牆化健康照護結合醫學與資通訊，連結醫院與社區的醫療服務；南科奇美醫院，提供 24 小時急診服務及毒化災害緊急處理第一道防線，並推動分級醫療，與南科園區廠商產業合作發展生醫產業。在護理人員人力方面，推行「護理人員留任獎勵計畫」針對本市 13 家急救責任醫院已執行友善職場措施及實施後留任成果評選，提供每院最高 100 萬元獎勵補助，以具體資源鼓勵醫院強化職場友善措施，形塑留才友善風氣。

目錄

壹、前言	1
貳、現況描述	1
一、醫療院所家數	1
二、醫療院所醫事人力	2
三、醫療院所病床數	4
四、醫院醫療服務量	6
五、本市醫療政策及推動狀況.....	7
參、統計分析	9
一、每萬人口病床數	9
二、每萬人口執業醫事人員數.....	11
肆、結論	14

壹、前言

隨著人口結構高齡化，慢性、急重症及長期照護病患逐年增加，使得市民對醫療需求日益增加。為了解本市現有醫療機構設備、人力資源、服務量等營運情形，本分析運用衛生福利部按年辦理「醫事機構服務量調查¹」之數據，以觀本市醫療資源分布與消長情形，供本市醫療資源盤點及擬定政策之參據。

貳、現況描述

一、醫療院所家數

113 年醫療院所數 2,076 家，較上（112）年 2,038 家增加 38 家（或 1.86%），其中醫院 34 家（占 1.64%），與上年相同，診所 2,042 家（占 98.36%），較上年增加 38 家。與 109 年相比，醫療院所 1,976 家增加 100 家（或 5.06%），醫院 36 家減少 2 家（或 5.56%），診所 1,940 家增加 102 家（或 5.26%）。

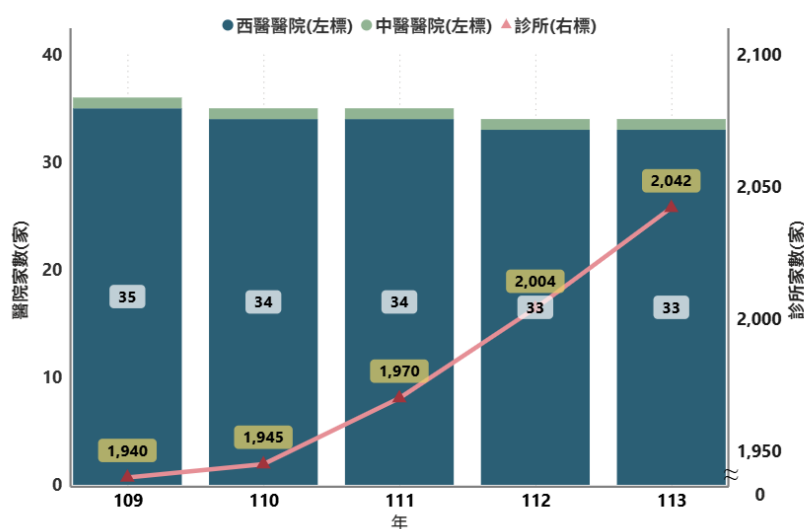


圖 1、109 年至 113 年醫療院所數量

¹ 統計範圍及對象以調查年年底仍執業之醫院(含西醫、中醫及牙醫)、護理機構(含一般護理、產後護理、居家護理及精神護理)及精神復健機構(含日間型及住宿型)為對象。

二、醫療院所醫事人力

113 年醫療院所執業醫事人員 2 萬 4,201 人，其中醫師²6,154 人，占 25.43%，護理人員³1 萬 3,353 人，占 55.18%，藥事人員⁴1,491 人，占 6.16%。113 年醫療院所執業西醫師 4,214 人，占全體執業醫師 62.48%，牙醫師 1,273 人，占 20.69%，中醫師 667 人，占 10.84%。

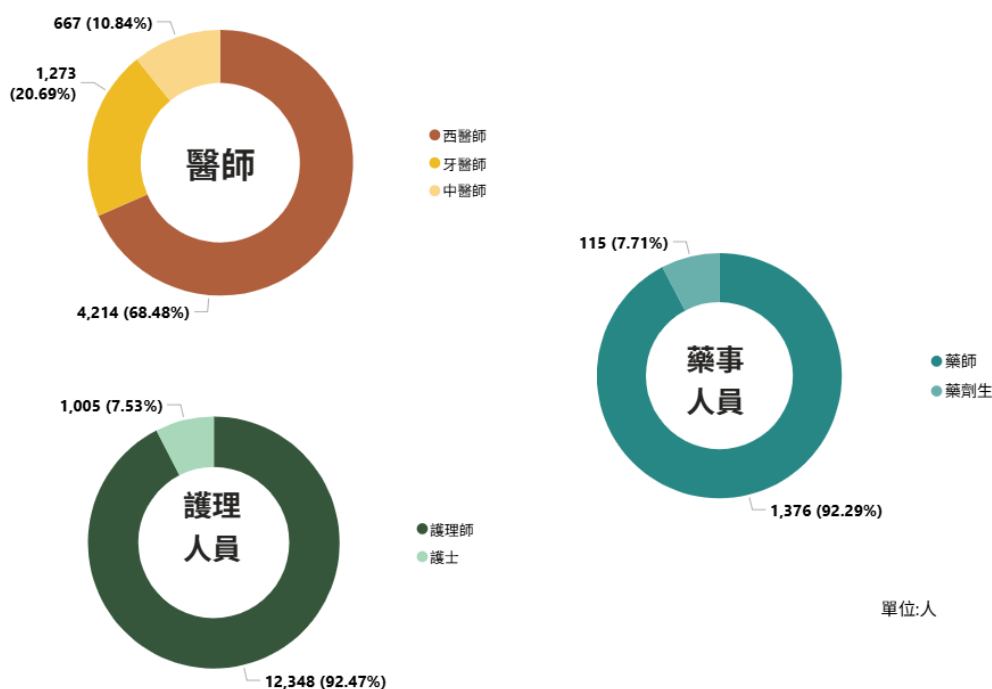


圖 2、113 年醫師、護理人員及藥事人員數

醫師、護理人員及藥事人員分別較上年增加 140 人(或 2.33%)、233 人(或 1.78%)及 28 人(或 1.91%);相較於 109 年，執業醫事人員增加 1,584 人(或 7.00%)，其中醫師增加 493 人(或 8.71%)，護理人員增加 687 人(或 5.42%)，藥事人員則略減 3 人(或 0.20%)。

² 醫師包含西醫師、中醫師及牙醫師。

³ 護理人員包含護理師及護士。

⁴ 藥事人員包含藥師及藥劑生。

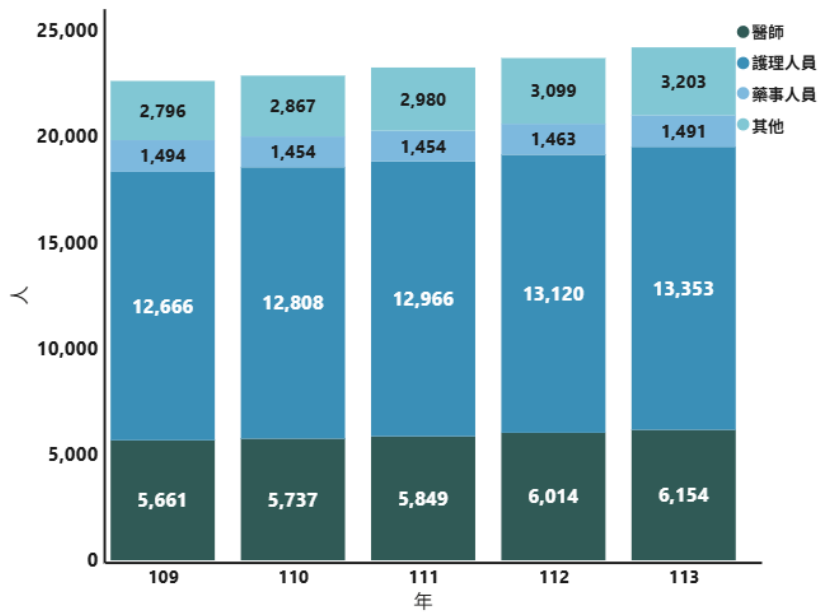


圖 3、109 年至 113 年醫療院所執業醫事人員數

113 年本市醫療院所護理人員數 13,353 人，較上年 13,120 人增加 233 人（或 1.78%），排名前 3 名分別為永康區 2,906 人、北區 2,729 人及東區 1,640 人。與 109 年相比，以永康區增加 358 人最多，東區增加 82 人其次，安平區增加 64 人再其次。本府為響應中央改善護理人員工作環境與保障其權益的政策理念，推出「護理人員留任獎勵計畫」，針對本市 13 家急救責任醫院已執行的友善職場措施及實施後之留任成果評選，提供每院最高 100 萬元獎勵補助，以具體資源鼓勵醫院強化職場友善措施，形塑留才友善風氣。參與計畫的 13 家醫院，近年已積極推出諸多友善措施，如提供新進護理人員簽約獎金與調薪方案、強化夜班與急重症單位津貼、鼓勵進修、提供公假與獎勵金、導入人工智慧系統提升作業效率、增聘輔助性人力以減輕臨床壓力、設置院內托嬰中心等。

表1、各行政區醫療院所護理人員數

單位:人

地區別	113年	112年	109年	地區別	113年	112年	109年
臺南市	13,353	13,120	12,666	善化區	127	118	103
新營區	430	426	394	新市區	61	61	52
鹽水區	21	21	28	安定區	18	18	16
白河區	34	33	50	山上區	6	6	6
柳營區	1,080	1,054	1,032	玉井區	21	20	21
後壁區	9	9	12	楠西區	9	9	9
東山區	19	20	19	南化區	6	6	6
麻豆區	380	388	406	左鎮區	5	5	5
下營區	25	24	21	仁德區	309	313	330
六甲區	24	22	23	歸仁區	133	140	110
官田區	13	14	14	關廟區	45	47	41
大內區	12	10	9	龍崎區	6	6	6
佳里區	501	467	457	永康區	2,906	2,772	2,548
學甲區	27	29	34	東區	1,640	1,607	1,558
西港區	13	14	14	南區	231	218	173
七股區	17	16	28	北區	2,729	2,748	2,712
將軍區	10	11	10	安南區	1,021	1,031	1,053
北門區	9	8	9	安平區	149	130	85
新化區	150	150	151	中西區	1,157	1,149	1,121

資料來源:衛福部統計處

三、醫療院所病床數

113年醫療院所病床數1萬3,377床，較上年1萬3,401床減少24床，其中醫院病床9,885床，占73.90%，診所病床3,492床，占26.10%，醫院病床數與上年相同，診所病床數較上年減少24床（或0.68%）；每萬人口病床數為71.97床，較上年72.05床減少0.08床（或0.11%）。

依病床種類區分，113年醫院一般病床7,145床，占72.28%，特殊病床2,740床，占27.72%，一般病床與特殊病床數皆與上年相同。113年醫院一般病床以急性一般病床5,499床最多，占76.96%，其次為精神慢性病床1,036床，占14.50%，精神急性一般病床412床，慢性一般病床198床。113年醫院特殊病床以血液透析床669床最多，占24.42%，其次為加護病床575床，占20.99%。

與109年相比，醫院一般病床數增加185床（或2.66%），其中精神急性一般病床增加36床（或9.57%）、慢性一般病床增加69床

(或 53.49%)、精神慢性一般病床增加 114 床 (或 12.36%)，惟急性一般病床減少 34 床 (或 0.61%)；醫院特殊病床減少 78 床，其中血液透析床增加 3 床 (或 0.45%)、加護病床增加 14 床 (或 2.50%)、慢性呼吸照護病床減少 78 床 (或 17.73%)。

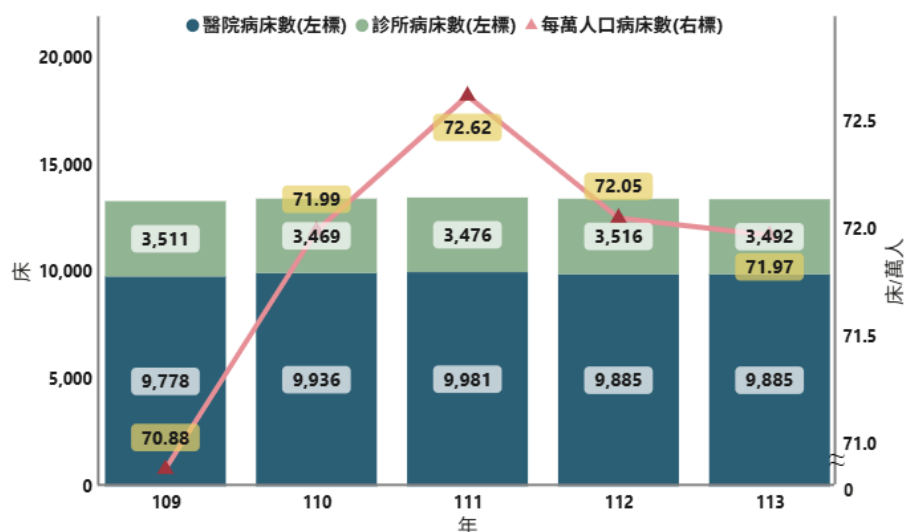


圖 4、109 年至 113 年醫療院所病床數及每萬人口病床數

表 2、醫院一般病床數

年底	合計	單位:床、%			
		急性病床		慢性病床	
		急性一般 病床	精神急性 一般病床	慢性一般 病床	精神慢性 一般病床
109	6,960	5,533	376	129	922
112	7,145	5,499	412	198	1,036
113	7,145	5,499	412	198	1,036
113年較109 年增減數	185	-34	36	69	114
113年較109 年增減率	2.66	-0.61	9.57	53.49	12.36

資料來源:衛福部統計處

表 3、醫院特殊病床數

單位:床、%

年底	合計	加護病床	燒傷病床	燒傷加護病床	嬰兒病床	急診觀察床	安寧病床	慢性呼吸照護病床	亞急性呼吸照護病床	精神科加護病床
109	2,818	561	4	18	97	309	105	440	72	15
112	2,740	575	4	18	97	306	99	362	60	15
113	2,740	575	4	18	97	306	99	362	60	15
113年較109年增減數	-78	14	-	-	-	-3	-6	-78	-12	-
113年較109年增減率	-2.77	2.50	-	-	-	-0.97	-5.71	-17.73	-16.67	-

年底	普通隔離病床	正壓隔離病床	負壓隔離病床	骨髓移植	急性後期	手術恢復	嬰兒床	血液透析	腹膜透析	其他
109	32	14	110	4	-	101	178	666	2	90
112	38	8	101	4	8	113	178	669	1	84
113	38	8	101	4	8	113	178	669	1	84
113年較109年增減數	6	-6	-9	-	8	12	-	3	-1	-6
113年較109年增減率	18.75	-42.86	-8.18	-	--	11.88	-	0.45	-50.00	-6.67

資料來源:衛福部統計處

四、醫院醫療服務量

113 年醫院 34 家，平均每日門診 3 萬 1,960 人次、急診 1,579 人次、洗腎 1,116 人次及手術 530 人次，分別較上年增加 1.23%、減少 5.56%、增加 0.18%及減少 3.64%；相較於 109 年，門診人次增加 6.52%、急診人次增加 12.95%、洗腎人次減少 3.13%、手術人次增加 4.74%。

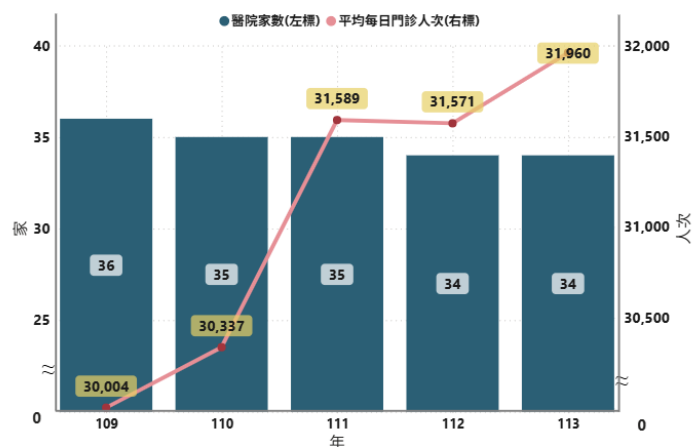


圖 5、109 年至 113 年醫院家數及平均每日門診人次

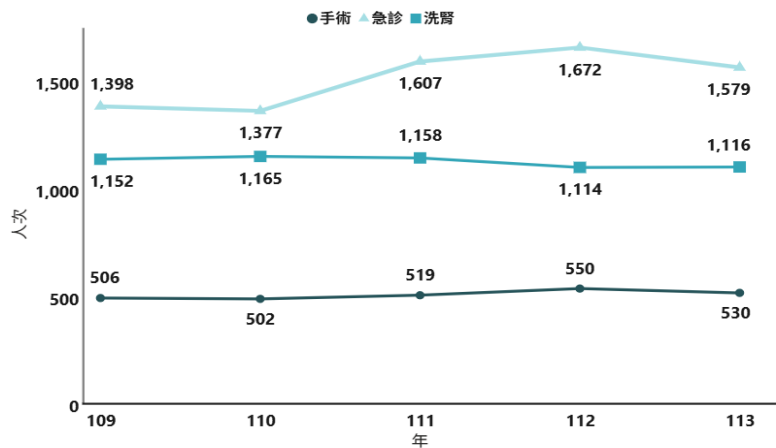


圖 6、109 年至 113 年醫院平均每日急診、洗腎、手術人次

五、本市醫療政策及推動狀況

為提升本市醫療照護品質，本市衛生局鼓勵醫療院所及衛生所辦理「全民健康保險醫療資源不足地區之醫療服務提升計畫」，以提升偏遠地區民眾行使健康之權利，113 年計 34 家醫療院所加入計畫提供服務。此外，本市衛生局持續依契約辦理委託民間廠商營運之市立醫院醫療品質績效考核、履約管理作業。113 年分別辦理臺南市立醫院及臺南市立安南醫院營運績效評估，針對醫院履約情形、年度營運績效、醫療品質管理、公共衛生業務、民眾滿意度、創新及衛生政策配合情形等面向進行考核，成績評定為「優等」，兩院亦分別由秀傳醫療社團法人及中國醫藥大學持續投資硬體設備及工程項目。

為提升本市醫療照護量能，目前已核定興建之醫院有三家，沙崙醫院、老人醫院及南科奇美醫院。

(一)沙崙醫院：

隨著沙崙智慧綠能科學城之成立及開發，為解決科學城之醫療服務需求，「成大沙崙醫療服務與創新園區」計畫於 112 年 1 月 17 日經行政院核定，並於 113 年 12 月 31 日同意修正計畫，114 年 7 月 31 日舉辦統包工程招標說明會，114 年 8 月 6 日公告統包工程，預計於 121 年 4 月醫院啟用。園區整體發展定位將包含：

1、執行國家政策：提供臨床驗證場域促進生醫產業發展，配合新南向政策開展國際醫療及國際人才訓練，建構全國兒童照護網核心機構及兒童急重難罕照護研發及人才培育。

2、發展特色尖端醫療：尖端細胞及基因醫療之研發及臨床驗證，以智慧精準醫療增進醫療的可近性及效率，並降低醫療成本。

3、照護地方需求：與基層醫療緊密合作，以雲端轉檢與遠距醫療模式提高基層醫療檢診量能，並提供急重難罕後送保障，以滿足地區民眾的急重症醫療需求，並提供個人化健康管理服務及居家智慧監測。

沙崙醫院未來可提供高達 540 床之醫療服務量能，涵蓋急性、一般、精神病床、國際醫療與急性後期照護等多元功能，並設置臺南市首座兒童醫療中心，期能提供更完善的兒童健康照護體系。預估完工後，仁德、歸仁、關廟及龍崎等區每萬人口一般病床數能從 13.68 床提升至 35.65 床，服務量能提高更能擴及周邊善化、新市、永康等區域。

(二)老人醫院：

由醫學中心成大投資興建中的北區東興段成大老人醫院，是國內首家老人專屬醫院。面對高齡者及其家庭，多重複雜的照護需求需要精準、整合的健康資訊，透過無牆化健康照護結合醫學與資通訊，連結醫院與社區的醫療服務，共創智慧醫療環境。老人醫院預計於 115 年 9 月完工，未來提供約 300 床醫院服務量能，含急性一般病床 270 床及精神急性一般病床 30 床，並設有「高齡醫藥智慧照護發展教育中心」，提供高齡醫療與照護、智慧醫療科技相關教學、研究場域。

(三)南科奇美醫院：

由醫學中心奇美醫療財團法人自提的南科奇美醫院，位於新市區新科段，發展有三大主軸。第一主軸為智慧型地區教學醫院，將提供 24 小時急診服務及毒化災害緊急處理第一道防線，同時規劃急性後期整合照護病床，推動分級醫療，落實雙向轉診，強化急性醫療資源配置效率；第二主軸為與南科園區廠商產業合作，發展生醫產業，推

動醫療科技創新應用；第三主軸為職業醫學基地，由專業的職業醫學團隊進駐提供勞工健檢與生活型態醫學服務，落實預防勝於治療的理念。預計於 117 年 1 月完成建設，並提供急性一般病床 200 床的醫療服務量能。

參、統計分析

在前一章節，闡述了本市近五年醫療院所機構數量、醫事人員數病床數及服務量等情形，而為衡量醫療人力資源與病床運用情形，本節以兩項統計指標「每萬人口病床數」及「每萬人口執業醫事人員數」評估現有醫療資源供給情形。前項指標反映醫療院所收治住院病人的能力，後項指標則提供醫療院所照護之人力供給。再透過統計表觀察近五年趨勢，並以散布圖分析各行政區之情形。

一、每萬人口病床數

指在一定期間內（通常為某一年），每一萬人口所擁有醫療院所中可供住院使用之病床總數。此項指標可顯示一地區醫療院所之住院照護能量配置情形，用以判定是否需增設或調整醫療院所病床規模。

113 年本市每萬人口病床數⁵71.97 床，較上年 72.05 床減少 0.08 床（或 0.11%），排名前 3 名之柳營區（447.34 床）、中西區（211.61 床）及北區（156.97 床）均高於臺南市整體平均。與 109 年相比，以柳營區每萬人口增加 26.71 床最多，增幅原因除病床數增加以外，人口數的減少也使每萬人口病床數數值增加，而白河區每萬人口減少 17.17 床最多，主要係因病床數減少所致。

⁵ 醫院病床數係依據醫療機構設置標準法第 15 條之病床分類加總；診所病床數為觀察床、嬰兒床、血液透析床、腹膜透析床及產科病床之加總。

表4、各行政區每萬人口病床數

單位:床/萬人

地區別	113年	112年	109年	地區別	113年	112年	109年
臺南市	71.97	72.05	70.88	善化區	26.08	26.50	29.72
新營區	84.78	84.62	81.49	新市區	11.61	11.69	10.89
鹽水區	2.50	4.12	12.40	安定區	3.35	3.34	3.29
白河區	17.33	17.01	34.50	山上區	1.45	1.42	-
柳營區	447.34	440.76	420.63	玉井區	-	-	-
後壁區	2.82	4.16	4.83	楠西區	-	-	-
東山區	20.71	20.36	19.35	南化區	-	-	-
麻豆區	111.30	111.25	110.26	左鎮區	-	-	-
下營區	0.91	0.45	0.43	仁德區	92.94	93.26	94.78
六甲區	4.74	4.72	4.62	歸仁區	17.90	17.32	14.96
官田區	4.35	4.32	4.71	關廟區	20.58	22.54	21.51
大內區	1.16	1.15	1.09	龍崎區	-	-	-
佳里區	74.23	76.08	82.84	永康區	101.98	103.81	99.40
學甲區	13.04	12.97	11.86	東區	89.47	87.90	84.13
西港區	-	-	-	南區	22.36	22.69	22.38
七股區	3.37	3.30	3.16	北區	156.97	156.11	155.04
將軍區	2.77	3.29	1.57	安南區	62.70	63.42	57.56
北門區	1.03	1.00	0.94	安平區	17.92	18.40	18.15
新化區	83.70	82.72	80.80	中西區	211.61	207.57	215.77

資料來源:衛福部統計處

註：每萬人口病床數=(年底醫療院所病床數/年底人口數)×10000

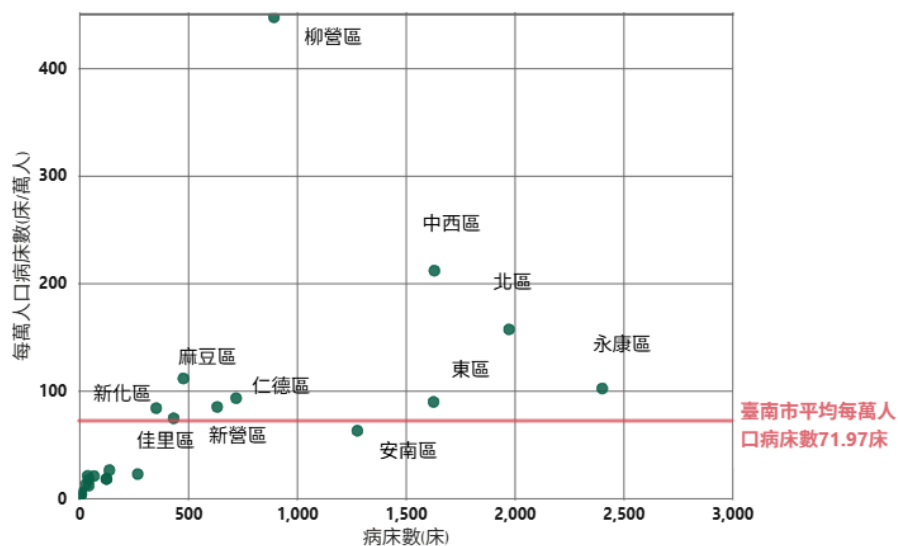


圖 7、113 年臺南市各行政區每萬人口病床數

依據衛生福利部公告之《醫院設立或擴充許可辦法》之規定，

可再將本市 37 行政區分別歸類於新營、永康及臺南 3 個次醫療區域⁶。113 年新營次醫療區域每萬人口病床數 60.37 床、永康次醫療區域 63.31 床及臺南次醫療區域 86.18 床，分別較上年 60.27 床、64.11 床及 85.75 床增加 0.10 床、減少 0.80 床及增加 0.43 床；與 109 年相比，新營次醫療區域每萬人口病床數略減 0.08 床、永康次醫療區域增加 2.49 床、臺南次醫療區域增加 0.56 床。

表5、各次醫療區域每萬人口病床數

單位:床/萬人

次醫療區域	113年	112年	109年
新營	60.37	60.27	60.45
永康	63.31	64.11	60.82
臺南	86.18	85.75	85.62

資料來源：衛生福利部統計處

二、每萬人口執業醫事人員數

指在一定期間內（通常為某一年），每一萬人口所擁有醫療機構執業醫事人員數。此項指標可顯示一地區醫療院所可提供醫療服務專業人力之多寡，用以判定醫療人力培育及分配之依據。

113 年本市每萬人口職業醫事人員數 130.21 人，較上年 127.40 人增加 2.81 人（或 2.21%），排名前 3 名之柳營區（769.73 人）、北區（387.69 人）及中西區（286.68 人）均高於臺南市整體平均。與 109 年相比，柳營區每萬人口增加 61.96 人最多，而麻豆區每萬人口減少 5.23 人最多。

⁶ 1.新營次醫療區域：新營、鹽水、白河、柳營、後壁、東山、麻豆、下營、六甲、官田、大內、佳里、學甲、七股、將軍、北門。

2.永康次醫療區域：西港、新化、善化、新市、安定、山上、玉井、楠西、南化、左鎮、永康、安南。

3.臺南次醫療區域：仁德、歸仁、關廟、龍崎、東區、南區、北區、安平、中西區。

表6、各行政區每萬人口執業醫事人員數

單位:人/萬人

地區別	113年	112年	109年	地區別	113年	112年	109年
臺南市	130.21	127.40	120.63	善化區	51.97	49.00	43.49
新營區	112.33	110.38	102.84	新市區	41.41	39.87	34.52
鹽水區	21.28	22.27	24.40	安定區	13.07	12.70	9.88
白河區	32.29	29.77	37.44	山上區	18.80	18.52	16.84
柳營區	769.73	750.52	707.77	玉井區	33.52	32.20	33.82
後壁區	10.33	10.64	11.87	楠西區	22.27	21.82	19.61
東山區	15.93	15.66	15.38	南化區	14.13	15.01	14.29
麻豆區	149.64	152.13	154.87	左鎮區	19.40	18.91	19.70
下營區	25.37	24.09	21.32	仁德區	72.96	72.95	74.36
六甲區	23.69	22.18	22.61	歸仁區	43.26	44.23	38.58
官田區	13.06	13.44	14.14	關廟區	30.56	30.96	28.28
大內區	19.80	17.19	16.30	龍崎區	23.87	23.01	21.23
佳里區	146.57	138.07	132.35	永康區	214.03	205.28	191.87
學甲區	19.97	21.08	22.93	東區	173.72	168.87	158.68
西港區	12.40	12.40	11.83	南區	48.95	48.85	38.94
七股區	13.97	13.67	17.16	北區	387.69	383.88	362.35
將軍區	10.51	10.96	9.96	安南區	86.64	86.26	86.70
北門區	18.53	16.01	14.15	安平區	51.48	49.55	36.30
新化區	67.39	65.20	63.72	中西區	286.68	279.40	267.58

資料來源:衛福部統計處

註:每萬人口執業醫事人員數=(年底醫療院所執業醫事人員數/年底人口數)×10000

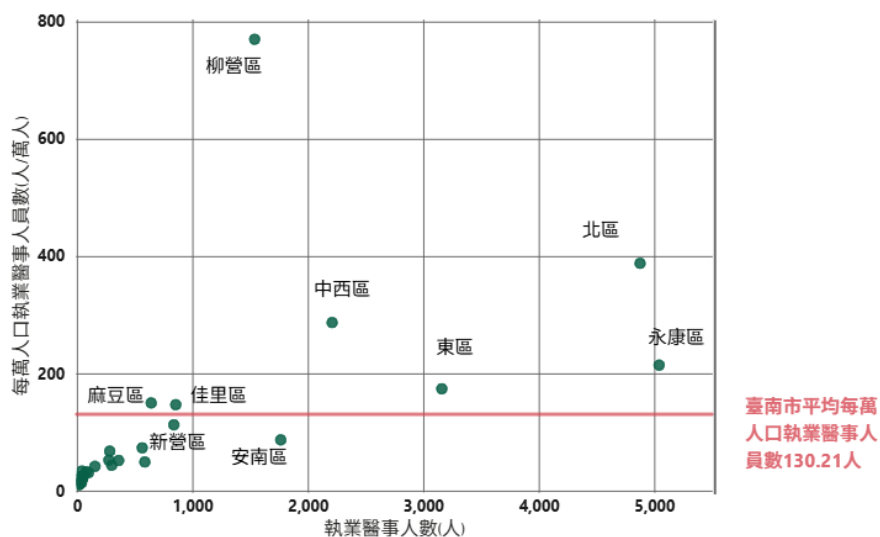


圖 8、113 年臺南市各行政區每萬人口執業醫事人員數

以次醫療區域分析，113 年新營次醫療區域每萬人口執業醫事人員數 100.42 人、永康次醫療區域 115.15 人及臺南次醫療區域 160.38

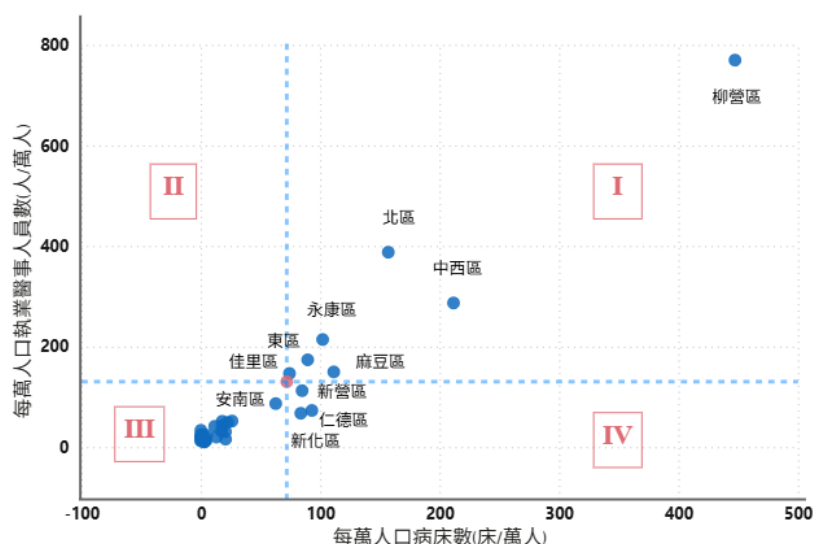
人，分別較上年 97.88 人、111.38 人及 158.33 人增加 2.54 人、3.77 人及 2.05 人；與 109 年相比，新營次醫療區域增加 6.35 人、永康次醫療區域增加 9.25 人、臺南次醫療區域增加 11.57 人。

表7、各次醫療區域每萬人口執業醫事人員數

次醫療區域	單位:人/萬人		
	113年	112年	109年
新營	100.42	97.88	94.07
永康	115.15	111.38	105.90
臺南	160.38	158.33	148.81

資料來源：衛生福利部統計處

將上述兩項統計指標分別繪製於散布圖之橫軸與縱軸，綜觀本市各行政區醫療資源分布情形，113 年每萬人口病床數以柳營區 447.34 床最多、中西區 211.61 床次之、北區 156.97 床再次之，另新營區、麻豆區、佳里區、新化區、仁德區、永康區及東區每萬人口病床數亦高於臺南市整體平均之 71.97 床。113 年每萬人口執業醫事人員數以柳營區 769.73 人最多、北區 387.69 人次之、中西區 286.68 人再次之，另麻豆區、佳里區、永康區及東區亦高於臺南市整體平均之 130.21 人。



附註:兩軸交點座標(71.97,130.21)，為臺南市平均之每萬人口病床數及每萬人口執業醫事人員數。

圖 9、113 年臺南市各行政區每萬人口病床數及執業醫事人員數

由圖 9 顯示，位於第一象限的柳營區、中西區、北區、永康區、麻豆區、佳里區及東區，其每萬人口病床數及每萬人口執業醫事人員數均高於臺南市整體平均，表示該幾區之醫療院所病床及醫事人員量能相對充裕；位於第四象限之新營區、仁德區及新化區，其每萬人口病床數高於臺南市整體平均，惟每萬人口醫事人員數較臺南市整體平均低，表示該幾區具有病床數相對充足，但人力不足之失衡情形；其餘位於第三象限之行政區，其每萬人口病床及每萬人口執業醫事人員數均低於臺南市整體平均，較易見於就醫可近性低、病人需跨區就醫之行政區。

肆、結論

一、113 年本市醫療院所數 2,076 家，較上年增加 38 家，近五年為醫院家數減少、診所家數增加之趨勢。

113 年本市醫療院所數 2,076 家，較上年 2,038 家增加 38 家，其中醫院 34 家與上年相同，診所 2,042 家較上年增加 38 家。與 109 年相比，醫院由 36 家減少 2 家，診所由 1,940 家增加 102 家，近五年有醫院家數減少、診所家數增加之趨勢。

二、113 年本市醫療院所執業醫事人員數 2 萬 4,201 人，醫師占 2 成 5、護理人員占 5 成 5，近五年醫師及護理人員均有增加之趨勢，藥事人員則略減。

113 年本市醫療院所執業醫事人員數 2 萬 4,201 人，其中醫師 6,154 人占 25.43%，護理人員 1 萬 3,353 人占 55.18%，藥事人員 1,491 人占 6.16%，分別較上年增加 140 人、233 人及 28 人。與 109 年相比，醫師增加 493 人、護理人員增加 687 人，藥事人員則略減 3 人。

三、113 年本市醫療院所病床數 1 萬 3,377 床，較上年減少 24 床，近五年醫院一般病床增加 185 床、特殊病床減少 78 床。

113 年本市醫療院所病床數 1 萬 3,377 床，較上年 1 萬 3,401 床減少 24 床，其中醫院病床 9,885 床占 73.9%，診所病床 3,492 床占

26.10%。與 109 年相比，醫院一般病床增加 185 床，特殊病床減少 78 床。

四、近五年本市醫院平均每日門診人次、急診人次及手術人次有增加趨勢，洗腎人次則有減少之情形。

113 年本市醫院平均每日門診 3 萬 1,960 人次、急診 1,579 人次、洗腎 1,116 人次及手術 530 人次，分別較上年增加 389 人次、減少 93 人次、增加 2 人次及減少 20 人次。與 109 年相比，門診人次增加 6.52%、急診人次增加 12.95%、洗腎人次減少 3.13%、手術人次增加 4.74%。

五、113 年本市每萬人口病床數 71.97 床，每萬人口醫事人員數 130.21 人，分別較上年減少 0.08 床及增加 2.81 人。

113 年本市每萬人口病床數 71.97 床，較上年 72.05 床減少 0.08 床，排名前 3 之柳營區、中西區及北區均高於臺南市整體平均；113 年本市每萬人口執業醫事人員數 130.21 人，較上年 127.40 人增加 2.81 人，排名前 3 之柳營區、北區及中西區均較臺南市整體平均高。

六、以散布圖分析每萬人口病床數與執業醫事人員數，排名前 3 之柳營區、中西區及北區為醫療量能相對充裕之區域。

以臺南市整體平均為中心點劃分 4 個象限，位於第一象限之柳營區、中西區、北區、永康區、麻豆區、佳里區及東區，其每萬人口病床數及每萬人口執業醫事人員數均高於臺南市整體平均，表示該幾區醫療院所病床數及醫事人員量能相對充裕。