

專題統計分析

臺南市宗教教務及英語友善寺廟設置情形



臺南市政府主計處

114年8月

摘要

臺南市作為臺灣歷史最悠久的城市之一，不僅擁有全國最多的寺廟數量，也在英語友善政策推動上走在前端。配合 2030 雙語政策，本市積極推動英語友善寺廟認證計畫，結合傳統信仰場域與國際觀光接軌。本篇分析主要針對本市 113 年底宗教信仰人口、寺廟分布及英語友善寺廟推動成效進行探討，茲就分析結果摘述如下：

➤ **113 年底本市信徒人數¹共計 122,433 人為全國第二多。**

113 年底本市信徒人數共計 122,433 人，為全國第二多。本市信徒人數占全市總人口數 6.59%，較十年前(104 年底)減少 2,548 人(減少 2.04%)。信仰之宗教以道教占 113,483 人(占 92.69%)為最多。依行政區別觀察，總信徒人數最多的行政區為後壁區 8,147 人，其次為安南區 7,317 人，仁德區 6,919 人位居第三，楠西區 674 人為最少，各區信徒皆以道教徒為主。

➤ **113 年底本市信徒密度每平方公里 55.86 名，排名全國第九；每萬人口信徒人數 658.72 人排名全國第八。**

本市信徒密度每平方公里有 55.86 名信徒，排名全國第九。依行政區分，以中西區密度最高，每平方公里達 812.30 人。觀察每萬人口信徒人數，本市 658.72 人排名全國第八，依行政區分，以後壁區 3,826.32 人為最多，人口稠密的都會區(如東區、永康區、北區等)每萬人口信徒人數則相對較低。

➤ **113 年底本市領有寺廟登記證之寺廟座數 1,660 座為全國第一多。**

113 年底本市領有寺廟登記證之寺廟共計 1,660 座，為全國第一多。依寺廟之宗教別觀察，以道教 1,390 座為最多(占 83.73%)、佛教 231 座(占 13.92%)次多、一貫道 35 座(占 2.11%)再次之。依行政區別觀察，以中西區 96 座為最多，永康區與白河區各有 74

¹ 信徒人數：由於西方宗教並未統計信徒人數，因此本篇分析僅就東方宗教之信徒人數來觀察。

座，並列第二；佳里區以 73 座居第三；寺廟數量最少的為山上區，共 14 座。

- **113 年底本市寺廟密度每平方公里 0.76 座，為全國第九高，每萬人擁有寺廟座數共計 8.93 座排名全國第十。**

113 年底本市寺廟密度每平方公里 0.76 座，為全國第九高，寺廟密度最高的行政區則為中西區，每平方公里有 15.34 座；密度最低為楠西區，每平方公里僅 0.16 座。本市每萬人擁有寺廟數量共計 8.93 座，並且以龍崎區每萬人擁有 80.55 座為最多。

- **113 年底本市教會(堂)座數 191 座，為全國第五多。**

113 年底本市教會(堂)數量共計 191 座，為全國第五多。依寺廟之宗教別觀察，以基督教堂 167 座(占 87.43%)為最多、天主教堂 21 座(占 10.99%)次之；依行政區別觀察則以永康區 48 座為最多。

- **113 年底本市經行政院內政部核定之英語友善寺廟共計 4 座，為全國第二多。**

配合本國 2030 雙語政策，內政部積極推動英語友善寺廟計畫，鼓勵寺廟建置相關雙語環境(如：雙語籤詩、語音導覽及解說牌等)，截至 113 年底內政部核定之英語友善寺廟共 39 座，其中以南投縣 6 座為最多，本市及高雄市 4 座為第二多，花蓮縣 3 座為第三多。本市 4 座英語友善寺廟分別為位於中西區的「臺灣首廟天壇」與「大天后宮」、南區的「龍山寺」及鹽水區的「武廟」。

- **截至 113 年底取得本市民政局核發之英語友善標章寺廟共計 29 座。**

本市民政局自 106 年起積極推動「臺南市輔導宗教寺廟取得英語友善標章認證推動計畫」，認證對象為具備雙語硬體設施之寺廟，截至 113 年輔導正統鹿耳門聖母廟等計 29 座寺廟取得英語友善標章²。

² 英語友善標章：此標章認證寺廟具備雙語硬體環境。

目錄

壹、前言	4
貳、現況描述	5
一、本國宗教發展歷程	5
(一) 漢人移入前—原住民族泛靈信仰	5
(二) 荷蘭與西班牙殖民時期—基督教、天主教傳入	5
(三) 明鄭與清領時期—佛、道教傳入	5
(四) 日治時期—神社參拜	6
(五) 二戰結束後至今—宗教自由保障與多元發展	6
二、各縣市宗教信仰情形	7
(一) 全國信徒人數統計	7
(二) 寺廟登記概況	13
(三) 教會(堂)登記概況	18
三、英語友善寺廟	19
(一) 英語友善寺廟簡介	19
(二) 各縣市英語友善寺廟家數統計	20
(三) 本市英語友善寺廟執行成果	21
參、結論	23
參考資料	25

壹、前言

臺灣是一個宗教信仰多元且自由的國家，宗教在歷史發展與人民生活中扮演重要角色。根據《中華民國憲法》第十三條：「人民有宗教信仰之自由」，我國人民在宗教選擇與信仰實踐上享有充分保障，形成了東方與西方宗教共存的文化景觀。根據內政部統計，臺灣登記在案的寺廟與教會（堂）數量合計逾一萬處，顯示宗教活動在社會中的普遍性與重要性。

而本市作為臺灣歷史最悠久的城市之一，不僅擁有豐富的宗教信仰資源與文化底蘊，更是全國寺廟數量最多的城市之一。寺廟除了作為宗教信仰的象徵，更是地方節慶、民俗活動及社區認同的重要場域。

為提升本國在全球的競爭力，我國於民國108年起推動2030雙語政策，期盼在已掌握華語優勢的基礎上，進一步強化國民的英語溝通能力，讓臺灣具備更強的國際交流力與全球參與度。該政策除聚焦於教育體系的雙語轉型外，也延伸至公共服務與文化場域的語言友善環境建置。其中，英語友善寺廟的推動，便是結合宗教文化與國際接軌的重要實踐方式之一。透過「英語友善寺廟」，導入雙語標示、英文簡介、導覽人員培訓等措施，提高我國宗教文化能見度，也讓外籍人士更能理解臺灣傳統文化。

本篇分析旨在透過統計資料與地理分布特徵，說明臺南市寺廟的分布現況與宗教信仰特性，並進一步探討本市在「英語友善寺廟」推動成果與挑戰，俾瞭解宗教場域如何在文化保存與國際交流之間取得平衡。

貳、現況描述

一、本國宗教發展歷程

臺灣宗教文化發展歷程悠久且多元，隨著歷代政權更迭與族群移入，形成獨特的宗教信仰結構與文化融合現象。其宗教發展可大致分為以下5個主要階段：

(一) 漢人移入前—原住民族泛靈信仰

在漢人尚未大量移入臺灣之前，臺灣本島各原住民族已建立起自有的信仰文化體系。其信仰多為自然崇拜與祖靈祭祀，強調與天地、祖靈之間的平衡與尊重，並透過部落祭典、口述傳統與儀式代代相傳，泛靈信仰是臺灣最早形成的宗教文化表現之一。

(二) 荷蘭與西班牙殖民時期—基督教、天主教傳入

17世紀初荷蘭與西班牙的殖民，使得西方宗教首次進入臺灣，透過傳教士將聖經翻譯成原住民族語、閩南語，並在西拉雅各社興建教堂、學校，至此基督教及天主教開始在臺灣扎根。

(三) 明鄭與清領時期—佛、道教傳入

自17世紀中葉起，隨著大量閩南與客家移民遷入，佛教、道教、儒家祭祀體系，以及民間信仰（如媽祖、王爺信仰等）逐步在臺灣扎根發展，形成以「寺廟」為中心的信仰空間。這個時期地方寺廟普遍具有聚落精神中心、調解糾紛、維繫族群認同等功能。

(四)日治時期—神社參拜

日治時期的殖民統治採取同化主義政策，目標在於使臺灣本島人民之信仰、語言、生活方式與文化逐步與日本本國趨同。為達此目的，總督府自1930年代起積極推動皇民化運動，其中之一即為大規模推行的「寺廟整理運動」，期間共廢止及整併了全台約三分之一的寺廟，並強制要求臺灣人民參拜神社。

(五)二戰結束後至今—宗教自由保障與多元發展

中華民國政府執政後，訂定了中華民國憲法，其中第十三條便明言，人民有信仰宗教之自由。至此，我國宗教信仰不再受限，各類宗教也開始在各地蓬勃發展。

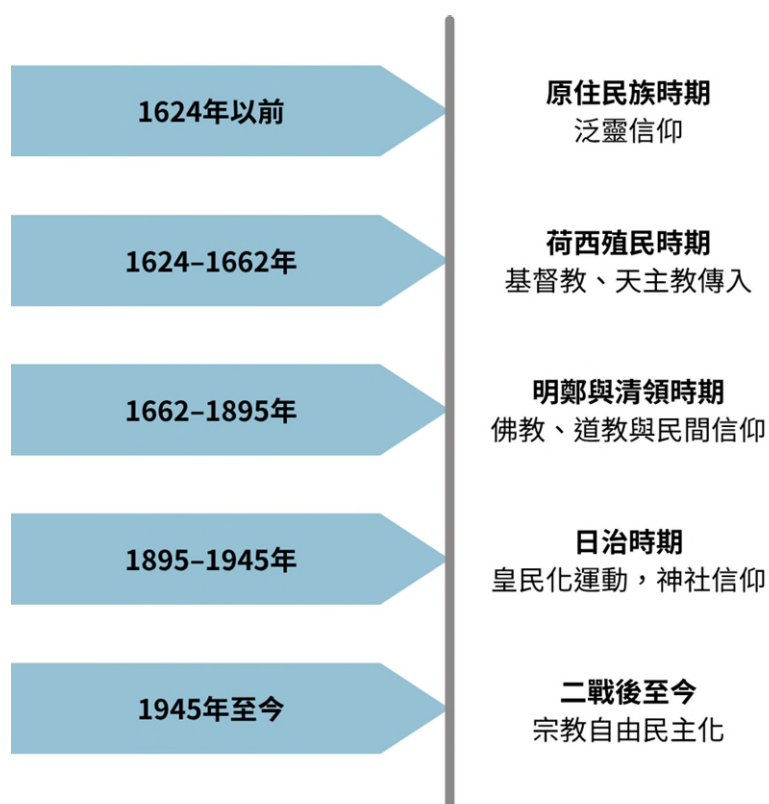


圖 1 本國宗教發展歷程

二、各縣市宗教信仰情形

依據內政部統計查訊網之統計資料，本國宗教信仰類型主要可區分為東方宗教及西方宗教 2 大類，其中東方宗教包含道教、佛教、三一(夏)教、理教、軒轅教、天帝教、一貫道、天德聖教、彌勒大道、天道、先天救教及其他東方宗教；西方宗教包含猶太教、天主教、基督教、伊斯蘭教、東正教、天理教、巴哈尹教、真光教團、山達基、統一教、摩門教及其他西方宗教。

(一)全國信徒人數統計³

1. 信徒人數

(1) 本市信徒分布情形

由於西方宗教並未統計信徒人數，因此僅就東方宗教之信徒人數來觀察，113年底本市信徒人數共計122,433人，占全市總人口數6.59%，較十年前(104年底)減少2,548人(減少2.04%)。

本市信仰之宗教別包含道教、佛教、一貫道、彌勒大道、天德聖教及其他宗教。其中以道教113,483人(占92.69%)為最多，佛教6,872人(占5.61%)次之，一貫道1,914人(占1.56%)居第三。

從各行政區的信仰分布來看，113年底本市37區信仰情形，以後壁區8,147人為最多、安南區7,317人次之、仁德區6,919人位居第三，楠西區674人為最少。

³ 本篇分析之信徒人數僅統計東方宗教之信徒人數。

整體而言，各區信徒皆以道教為主，其次為佛教、一貫道或彌勒大道等宗教。

(2) 全國信徒分布情形

113年底全國東方宗教信徒人數共938,504人，占全國總人口數4.01%。信仰分布以道教815,146人（占86.86%）為最多，佛教99,058人（占10.55%）次之，一貫道17,849人（占1.90%）居第三。

113年底之信徒人數與十年前(104年底)相比減少27,638人，減幅約為2.86%，但與前一年(112年底)相比則小幅增加0.32%，整體而言呈現下滑趨勢。觀察104年至113年底信徒人數較前一年之增減率情形，以107年底至108年底的減少幅度1.63%最為顯著。

依縣市別觀察，信徒人數以高雄市172,890人(占18.42%)為最多，本市122,433人(占13.05%)為第二多，嘉義縣81,277人(占8.66%)為第三多。

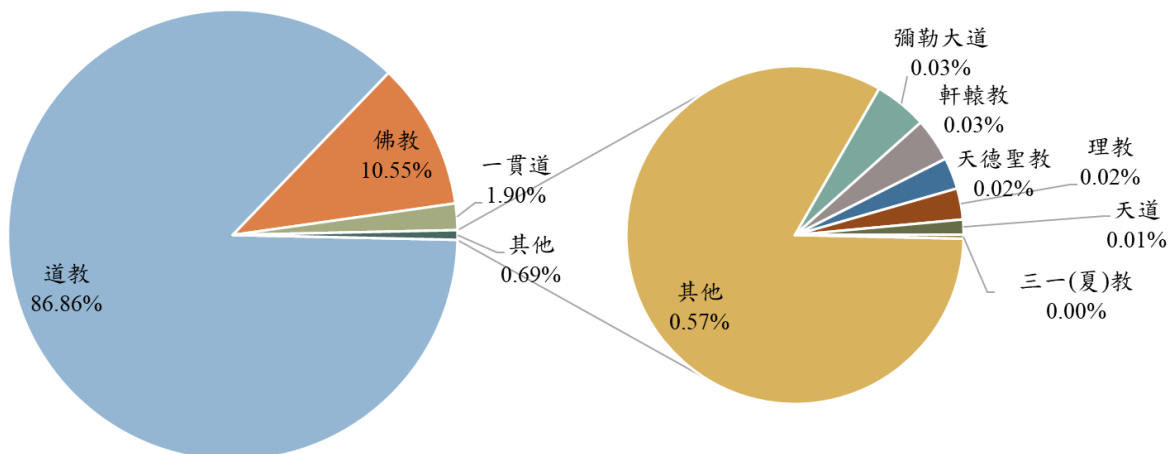


圖2 113年底全國各東方宗教別信徒比例

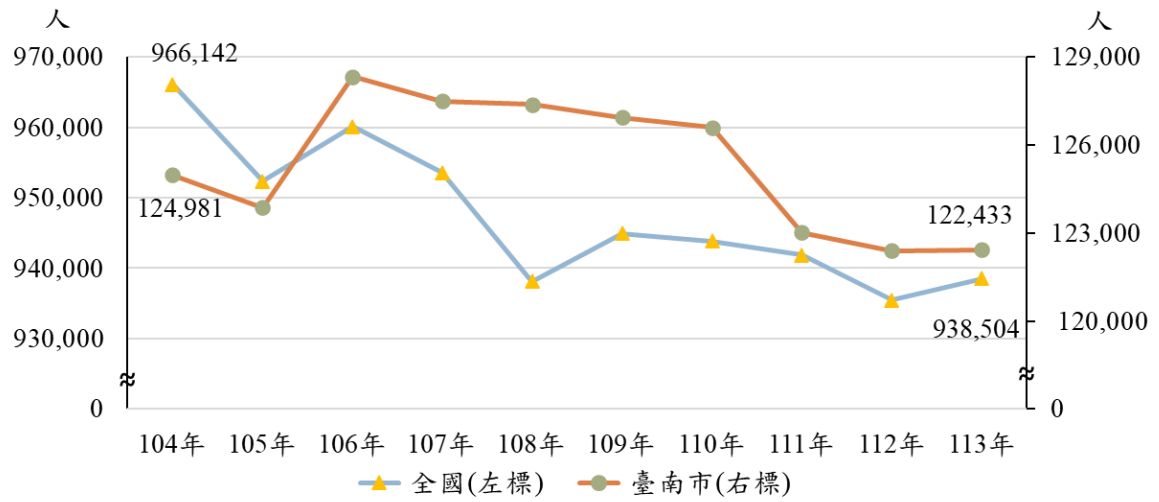


圖3 104年底至113年底全國及臺南市信徒人數折線圖

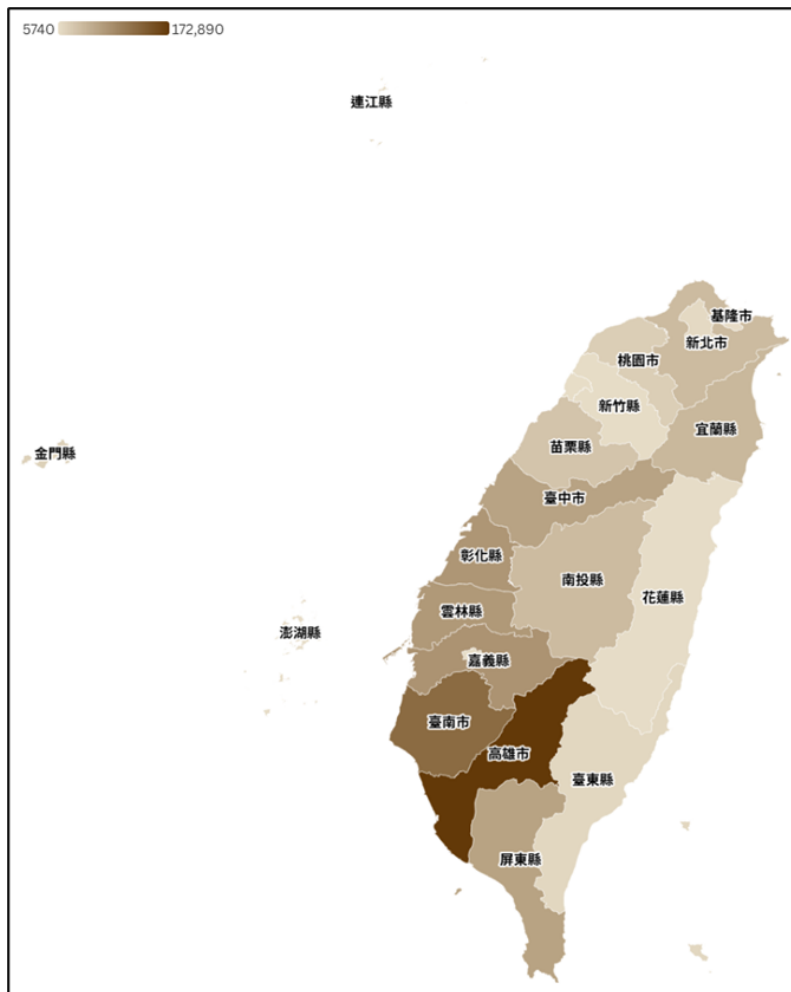


圖4 113年底全國信徒人數分布

2. 信徒密度⁴

(1) 本市信徒密度

截至113年底，本市每平方公里有55.86名信徒。其中以中西區密度最高，每平方公里達812.30人；北區次之，每平方公里267.01人；安平區排名第三，每平方公里186.69人。相較之下，信徒密度最低的為楠西區，每平方公里僅6.15人。

(2) 全國信徒密度

截至113年底，全國信徒密度為每平方公里25.93人。其中以連江縣最高，達每平方公里199.31人，主要原因在於連江縣土地面積僅28.80平方公里，為全國最小，致使信徒密度相對偏高。嘉義市以每平方公里126.89人居次；本市則為每平方公里55.86人，在全國排名第九。相較之下，花蓮縣因地廣人稀，信徒密度最低，每平方公里僅有1.68人。

3. 每萬人口信徒人數

(1) 本市每萬人口信徒人數

截至113年底本市每萬人口信徒人數為658.72人，依行政區來觀察，每萬人口信徒人數以後壁區3,826.32人為最多、南化區2,847.42人位居第二、大內區2,668.84人居第三；相對而言，人口稠密的都會區每萬

⁴ 信徒密度：每平方公里之信徒人數=信徒人數/土地面積*100。

人口信徒人數則明顯較低，其中以東區僅122.00人為最低，永康區167.17人次之，北區221.43人居第三低。

(2) 全國每萬人口信徒人數

截至113年底全國每萬人口信徒人數401.07人，其中以連江縣4,114.70人為最多，顯示當地居民信仰參與極為踴躍；嘉義縣1,697.56人次多，金門縣1,340.03人第三多，本市658.72人排名第八。相較之下，臺北市每萬人口信徒人數僅43.20人，為全國最低。此一差異可能與臺北市人口基數龐大、都市化程度高、以及宗教登記率相對較低等因素有關。

表 1 113 年底全國及臺南市信徒人數統計

單位：人、人/平方公里、人/萬人

縣市	信徒人數	每平方公里 信徒人數	每萬人口 信徒人數	行政區	信徒人數	每平方公里 信徒人數	每萬人口 信徒人數
全國	938,504	25.93	401.07	臺南市	122,433	55.86	658.72
新北市	41,318	20.13	102.10	新營區	3,057	79.32	408.79
臺北市	10,760	39.59	43.20	鹽水區	1,255	24.02	523.59
桃園市	22,306	18.27	95.38	白河區	5,340	42.25	2,102.94
臺中市	65,522	29.58	229.05	柳營區	2,287	37.31	1,143.10
臺南市	122,433	55.86	658.72	後壁區	8,147	112.81	3,826.32
高雄市	172,890	58.56	632.97	東山區	2,442	19.55	1,296.45
宜蘭縣	44,432	20.73	989.11	麻豆區	5,090	94.30	1,182.73
新竹縣	7,986	5.59	134.30	下營區	3,143	93.74	1,423.65
苗栗縣	31,977	17.57	600.11	六甲區	2,350	34.79	1,113.22
彰化縣	78,672	73.22	641.87	官田區	2,676	37.80	1,294.69
南投縣	41,468	10.10	878.00	大內區	2,292	32.60	2,668.84
雲林縣	75,913	58.81	1,152.94	佳里區	6,198	159.16	1,060.03
嘉義縣	81,277	42.70	1,697.56	學甲區	3,836	71.05	1,563.35
屏東縣	65,973	23.77	835.91	西港區	1,970	58.34	787.87
臺東縣	13,317	3.79	633.48	七股區	3,188	28.94	1,535.65
花蓮縣	7,761	1.68	246.09	將軍區	1,574	37.49	871.06
澎湖縣	6,869	54.14	636.60	北門區	1,946	44.13	2,003.71
基隆市	7,494	56.45	207.34	新化區	3,608	58.14	853.12
新竹市	7,166	68.80	156.72	善化區	4,026	72.79	755.35
嘉義市	7,987	133.06	304.64	新市區	4,659	97.45	1,228.87
金門縣	19,243	126.89	1,340.03	安定區	3,579	114.45	1,199.32
連江縣	5,740	199.31	4,114.70	山上區	1,373	49.25	1,985.25
				玉井區	1,978	25.90	1,541.70
				楠西區	674	6.15	789.97
				南化區	2,217	12.93	2,847.42
				左鎮區	809	10.80	1,961.69
				仁德區	6,919	136.29	891.92
				歸仁區	4,296	77.00	615.31
				關廟區	4,208	78.45	1,273.30
				龍崎區	807	12.59	2,407.52
				永康區	3,939	97.80	167.17
				東區	2,220	165.48	122.00
				南區	3,076	112.81	255.65
				北區	2,786	267.01	221.43
				安南區	7,317	68.25	358.96
				安平區	2,066	186.69	293.80
				中西區	5,085	812.30	659.33

資料來源：內政部統計處

資料來源：本府民政局

(二)寺廟登記概況

1. 寺廟座數

本篇分析統計之寺廟範圍，係依據監督寺廟條例及寺廟登記相關規定，領有寺廟登記證者。

113年底本市寺廟共計1,660座，較104年底1,613座微幅增加2.91%，十年來本市寺廟數量呈現上升趨勢，且每年數量皆穩定成長。

本市113年底寺廟之宗教別以道教1,390座為最多(占83.73%)、佛教231座(占13.92%)次多、一貫道35座(占2.11%)再次之；113年全國寺廟登記座數共計12,361座，其中以道教9,794座(占79.23%)為最多，顯示道教與民間信仰在臺灣具有深厚的社會根基；佛教2,273座(占18.39%)次多、一貫道240座(占1.94%)第三多。

若依行政區別觀察，以中西區寺廟數量最多，共96座；永康區與白河區各有74座，並列第二；佳里區以73座居第三。寺廟數量最少的為山上區，共14座。

113年底全國寺廟數量共計12,361座，較十年前(104年底)12,142座增加219座(增加1.80%)，十年來全國寺廟數量呈現上升趨勢。依縣市別觀察，寺廟數量最多者為本市1,660座，反映出本市作為臺灣歷史最悠久的城市之一，傳統信仰活動極為興盛，其次則為高雄市1,497座；相較之下，最少者為連江縣67座，與其地理位置偏遠、人口較少等因素有關，顯示寺廟數量亦與人口規模、歷史發展及地理因素密切相關。

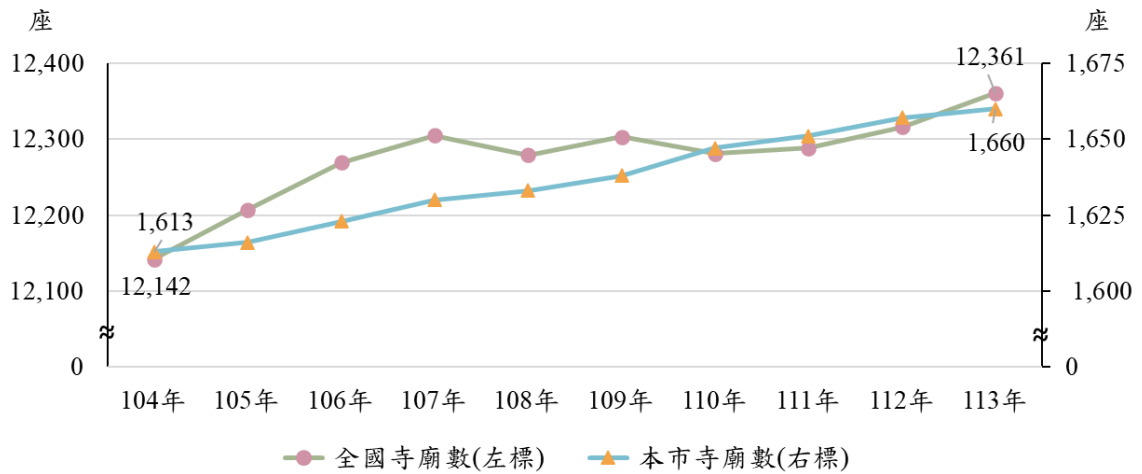


圖 5 104 年底至 113 年底全國及臺南市寺廟數量折線圖

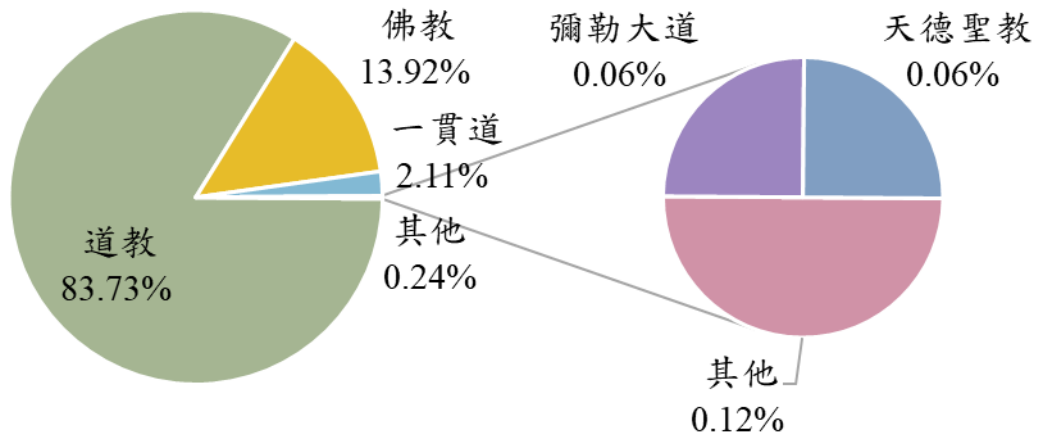


圖 6 113 年底臺南市各宗教別寺廟比例

2. 寺廟密度⁵

113年底本市寺廟密度為每平方公里0.76座，其中以中西區每平方公里15.34座最為密集，北區5.75座次多，東區3.88座再次之，密度最低為楠西區每平方公里0.16座。可以發現寺廟多集中於市中心周邊行政區，尤以中西區最為密集，較第二名行政區(北區)高出2.67倍。

⁵ 寺廟密度：每平方公里寺廟座數=寺廟座數/土地面積。

中西區寺廟密度特別高，主要因其為臺南最早開發的區域，歷史上即為行政與宗教重鎮，寺廟興建歷史悠久、數量眾多。再者，中西區為本市面積最小的行政區，然而其寺廟數卻為全市之冠，受限於有限空間內高度集中，致使寺廟密度遠高於其他區域。

接著比較全國寺廟密度，113年底全國每平方公里寺廟座數(即寺廟密度)以嘉義市為最高，每平方公里達2.48座，連江縣每平方公里2.33座次多，本市則以每平方公里0.76座位居第九。

連江縣儘管人口與寺廟數皆不多，但因土地面積極小，導致寺廟密度偏高，呈現「少而密集」的地理特徵；至於本市雖為全國寺廟總數最多的縣市，然幅員遼闊，尤其山區與農業用地廣泛，分散了寺廟的整體空間密度，使得每平方公里座數僅名列第九。整體來看，寺廟密度受限於都市發展型態、地理面積、與歷史宗教活動頻繁度等多重因素所影響。

3. 每萬人擁有寺廟座數⁶

113年底本市每萬人擁有寺廟數量共計8.93座，並且以龍崎區每萬人擁有80.55座為最多、左鎮區每萬人擁有72.74座次之，南化區每萬人擁有68.07座再次之，以上幾個行政區皆是人口數較少的區域，因此而導致每萬人擁有寺廟數量較其他區域來的多；相反的永康區、東區、南區、北區等幾個人口數多的行政區，每萬人擁有之寺廟數量也隨之減少。

與其他縣市相比，每萬人擁有寺廟數以連江縣48.03座為最多、澎湖縣每萬人擁有寺廟數17.79座排名第二。本市每萬人擁有寺廟數量共計8.93座排名全國第十，在六都中則

⁶ 每萬人擁有寺廟座數=寺廟座數/113年底人口數。

排名第一。

4. 每座寺廟平均信徒人數⁷

113年底本市每座寺廟平均信徒人數為73.75人，並且以後壁區193.98人為最多、安定區137.65人次之、新市區129.42人位居第三，而每座寺廟平均信徒數最少的行政區為左鎮區，每座寺廟僅26.97人。

與其他縣市相比，每座寺廟平均信徒人數以高雄市115.49人為最多，嘉義縣114.47人次之，本市73.75人位居第九。而每座寺廟平均信徒人數最少的行政區為基隆市，僅有32.87人。

⁷每座寺廟平均信徒人數=信徒人數/寺廟座數

表 2 113 年底全國及臺南市寺廟數量統計

單位：座、座/平方公里、座/萬人

縣市	寺廟座數	每平方公里 寺廟座數	每萬人口 寺廟座數	每座寺廟 平均信徒數	行政區	寺廟座數	每平方公里 寺廟座數	每萬人口 寺廟座數	每座寺廟 平均信徒數
全國	12,361	0.34	5.28	75.92	臺南市	1,660	0.76	8.93	73.75
新北市	939	0.46	2.32	44.00	新營區	38	0.99	5.08	80.45
臺北市	280	1.03	1.12	38.43	鹽水區	45	0.86	18.77	27.89
桃園市	310	0.25	1.33	71.95	白河區	74	0.59	29.14	72.16
臺中市	986	0.45	3.45	66.45	柳營區	29	0.47	14.49	78.86
臺南市	1,660	0.76	8.93	73.75	後壁區	42	0.58	19.73	193.98
高雄市	1,497	0.51	5.48	115.49	東山區	44	0.35	23.36	55.50
宜蘭縣	662	0.31	14.74	67.12	麻豆區	68	1.26	15.80	74.85
新竹縣	198	0.14	3.33	40.33	下營區	39	1.16	17.67	80.59
苗栗縣	378	0.21	7.09	84.60	六甲區	25	0.37	11.84	94.00
彰化縣	882	0.82	7.20	89.20	官田區	31	0.44	15.00	86.32
南投縣	487	0.12	10.31	85.15	大內區	28	0.40	32.60	81.86
雲林縣	814	0.63	12.36	93.26	佳里區	73	1.87	12.49	84.90
嘉義縣	710	0.37	14.83	114.47	學甲區	45	0.83	18.34	85.24
屏東縣	1,138	0.41	14.42	57.97	西港區	32	0.95	12.80	61.56
臺東縣	221	0.06	10.51	60.26	七股區	42	0.38	20.23	75.90
花蓮縣	194	0.04	6.15	40.01	將軍區	28	0.67	15.50	56.21
澎湖縣	192	1.51	17.79	35.78	北門區	31	0.70	31.92	62.77
基隆市	228	1.72	6.31	32.87	新化區	51	0.82	12.06	70.75
新竹市	163	1.57	3.56	43.96	善化區	41	0.74	7.69	98.20
嘉義市	149	2.48	5.68	53.60	新市區	36	0.75	9.50	129.42
金門縣	206	1.36	14.35	93.41	安定區	26	0.83	8.71	137.65
連江縣	67	2.33	48.03	85.67	山上區	14	0.50	20.24	98.07
					玉井區	50	0.65	38.97	39.56
					楠西區	18	0.16	21.10	37.44
					南化區	53	0.31	68.07	41.83
					左鎮區	30	0.40	72.74	26.97
					仁德區	59	1.16	7.61	117.27
					歸仁區	45	0.81	6.45	95.47
					關廟區	50	0.93	15.13	84.16
					龍崎區	27	0.42	80.55	29.89
					永康區	74	1.84	3.14	53.23
					東區	52	3.88	2.86	42.69
					南區	60	2.20	4.99	51.27
					北區	60	5.75	4.77	46.27
					安南區	72	0.67	3.53	101.63
					安平區	32	2.89	4.55	64.56
					中西區	96	15.34	12.45	52.97

資料來源：內政部統計處

資料來源：本府民政局

(三)教會(堂)登記概況

113 年底本市教會(堂)數量共計 191 座，為全國第五多。依寺廟之宗教別觀察，以基督教堂 167 座(占 87.43%)為最多、天主教堂 21 座(占 10.99%)次之，天理教、巴哈伊教及摩門教各 1 座(各占 0.52%)並列第三；依行政區別觀察則以永康區 48 座為最多。本市教會(堂)數量較十年前(104 年底)增加 32 座(增加 20.13%)。

113 年底全國教會(堂)登記數共 2,845 座，並以基督教 2,374 座(占 83.44%)為最多、天主教堂 418 座(占 14.69%)次多。113 年全國教會(堂)數量較十年前(104 年底)減少 435 座(減少 13.26%)。

造成臺灣基督教堂數遠多於天主教堂數之原因，最早可追溯至荷蘭及西班牙殖民時期。荷蘭殖民臺灣的時間長達 38 年(1624 年至 1662 年)，當時荷蘭東印度公司積極推動改革宗(即今基督新教)傳教，並在新港、麻豆等地設立學校與教堂，實施西式教育與宣教制度。相較之下，西班牙統治北部地區僅 16 年(1626 年至 1642 年)，傳入天主教雖較早，但因時間短、範圍小，加上之後即遭荷蘭人驅逐，宗教活動難以深入地方社會。

清領時期天主教傳教遭禁，而基督教(新教)則於 19 世紀中葉重新進入臺灣，尤其是長老教會、浸信會等教派在臺建立據點，並投入醫療、教育與母語聖經翻譯，深入社區，逐步建立龐大的地方教會系統。總體而言，歷史傳承、制度差異與地方傳教策略的不同，共同形塑了今日臺灣基督教堂數遠多於天主教堂的現象。

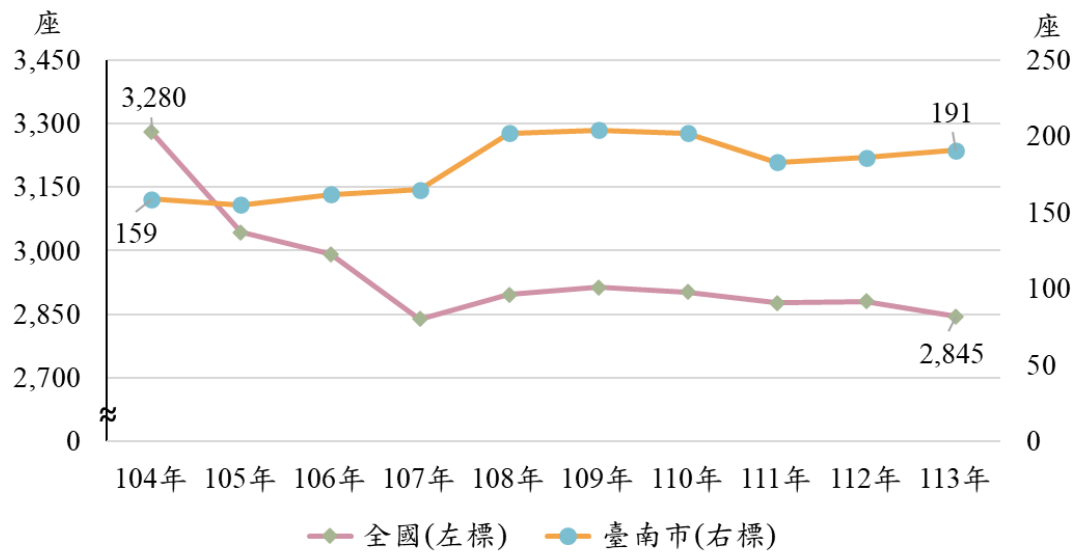


圖 7 104 年底至 113 年底全國及臺南市教會(堂)數量折線圖

三、 英語友善寺廟

(一) 英語友善寺廟簡介

寺廟是最能展現臺灣歷史發展的一項文化資產，然而多數寺廟並未有英語相關解說牌，便無法理解其文化價值。因此配合本國2030雙語政策，內政部積極推動英語友善寺廟計畫，協助多座寺廟建置中英文對照的參拜導引牌、籤詩翻譯與神祇介紹，使外籍遊客能更加理解寺廟的參拜方式及其歷史沿革，促進宗教觀光發展。

除內政部所核定之英語友善寺廟外，本府民政局亦設置「英語友善標章」制度，作為評選與鼓勵具備雙語服務能力寺廟的認證，提升整體城市宗教觀光的國際形象。



圖 8 臺南市英語友善寺廟雙語環境設施⁸

(二)各縣市英語友善寺廟家數統計

全國英語友善寺廟共計39座，其中以南投縣6座為最多，本市及高雄市4座為第二多，花蓮縣3座為第三多。

目前本市設有4座英語友善寺廟，分別為位於中西區的「臺灣首廟天壇」與「大天后宮」、南區的「龍山寺」及鹽水區的「武廟」，其中有兩座位於觀光熱區中西區，因地處旅遊核心，更易接觸外籍遊客，顯示本市在觀光與宗教文化

⁸ 圖片來源：本處自行拍攝、本府民政局提供。

證，均取得EF標章。由於EF+標章需具備英語接待能力，取得門檻較高，故目前尚無寺廟取得EF+標章。未來，本市將持續推動並輔導更多寺廟參與認證，期能有效提升外語接待友善程度，讓來臺的國際旅客也能深入體驗並理解本市傳統寺廟文化之魅力與精神。

表3 106年底至113年底臺南市輔導寺廟取得英語友善標章認證名單

		單位：家
年分	輔導寺廟名稱	家數
106年	財團法人台灣省台南市台灣首廟天壇	9
	正統鹿耳門聖母廟	
	臺灣祀典武廟	
	大天后宮	
	北極殿	
	台灣省台南市鹿耳門天后宮	
	開台天后宮	
	臺灣府城隍廟	
財團法人臺南市臺疆祖廟大觀音亭暨祀典興濟宮		
107年	西港玉勅慶安宮	5
	財團法人南鯤鯓代天府	
	麻豆代天府	
	四草大眾廟	
	開基天后宮	
108年	北寮天艷宮	4
	龍山寺	
	金唐殿	
	新營太子爺廟	
109年	慧光佛堂	2
	昭清宮	
110年	火山碧雲寺	2
	玉皇玉聖宮	
111年	鹽水武廟	3
	西羅殿	
	財團法人台灣省台南市香光聖堂	
112年	南聖宮	2
	極樂寺	
113年	牛稠仔保華宮	2
	明直宮	
總計		29

資料來源：本府民政局

參、結論

一、113 年底本市信徒人數共計 122,433 人，較十年前(104 年底)減少 2,548 人(減少 2.04%)。依宗教別分，以道教為最多；依行政區分，以後壁區為最多。與各縣市相比，本市信徒人數排名全國第二。

113 年底本市信徒人數共計 122,433 人，較十年前(104 年底)減少 2,548 人(減少 2.04%)。其中信仰宗教別以道教 113,483 人(占 92.69%)為最多，佛教 6,872 人(5.61%)次之，一貫道 1,914 人(1.56%)居第三。依行政區來觀察，以後壁區 8,147 人為最多、安南區 7,317 人次之、仁德區 6,919 人位居第三，楠西區 674 人為最少。與全國各縣市相比，高雄市 172,890 人(占 18.42%)為最多，本市 122,433 人(占 13.05%)為第二多，嘉義縣 81,277 人(占 8.66%)為第三多。

二、113 年底本市信徒密度每平方公里 55.86 位，密度最高的行政區為中西區，每平方公里達 812.30 人。與各縣市相比，連江縣每平方公里 199.31 人為最高，本市排名第九。

113 年底本市每平方公里有 55.86 名信徒，其中以中西區密度最高，每平方公里達 812.30 人；北區次之，每平方公里 267.01 人；安平區排名第三，每平方公里 186.69 人；信徒密度最低的為楠西區，每平方公里僅 6.15 人。全國信徒密度以連江縣最高，達每平方公里 199.31 人。嘉義市以每平方公里 126.89 人居次；本市則排名第九。

三、113 年底本市寺廟共計 1,660 座，較 104 年底 1,613 座微幅增加 2.91%；全國寺廟數量共計 12,361 座，較十年前增加 219 座(增加 1.80%)，十年來全國及本市寺廟數量皆呈現上升趨勢。

113 年底本市寺廟共計 1,660 座，其中以道教 1,390 座為最多(占 83.73%)、佛教 231 座(占 13.92%)次多、一貫道 35 座(占 2.11%)再次之；113 年全國寺廟登記座數共計 12,361 座，其中以道教 9,794 座(占 79.23%)為最多，顯示道教與民間信仰在臺灣具有深厚的社會根基；

佛教 2,273 座(占 18.39%)次多、一貫道 240 座(占 1.94%)第三多。

四、113 年底本市寺廟密度為每平方公里 0.76 座，其中以中西區每平方公里 15.34 座最為密集；全國寺廟密度以嘉義市為最高，每平方公里達 2.48 座，本市排名第九。

113 年底本市寺廟密度為每平方公里 0.76 座，其中以中西區每平方公里 15.34 座最為密集，北區 5.75 座次多，東區 3.88 座再次之，可以發現寺廟多集中於市中心周邊行政區，尤以中西區最為密集；113 年底全國每平方公里寺廟座數以嘉義市為最高，每平方公里達 2.48 座，連江縣每平方公里 2.33 座次多，本市則位居第九。

五、113 年底本市教會(堂)數量共計 191 座，為全國第五多，較十年前(104 年底)增加 32 座(增加 20.13%)；依宗教別分，以基督教堂 167 座為最多、天主教堂次之。

113 年底本市教會(堂)數量共計 191 座，為全國第五多，較十年前(104 年底)增加 32 座(增加 20.13%)。教堂類別以基督教堂 167 座(占 87.43%)為最多、天主教堂 21 座(占 10.99%)次之，天理教、巴哈伊教及摩門教各 1 座(各占 0.52%)並列第三。

六、113 年底本市英語友善寺廟家數為 4 座，與高雄並列全國第 2 多。截至 113 年底，本市共計輔導 29 座寺廟取得英語友善(EF)標章認證。

全國英語友善寺廟共計 39 座，其中以南投縣 6 座為最多，本市及高雄市 4 座為第二多，花蓮縣 3 座為第三多。為促使本市寺廟加入英語友善寺廟的行列，本市民政局積極推動「臺南市輔導宗教寺廟取得英語友善標章認證推動計畫」，截至 113 年底共計輔導 29 座寺廟取得英語友善(EF)標章認證。

參考資料

闕正宗 (2022)。〈台灣佛教新史〉之二十二—皇民化與「寺廟整理運動」。人間佛教學報藝文，(40)，126-137。

[https://doi.org/10.30233/HBJAC.202207_\(40\).0007](https://doi.org/10.30233/HBJAC.202207_(40).0007)