

➤ 前言:

為因應少子化問題及強化國民素質，幼兒教育推動是我國重要政策之一，本市亦積極配合各項政策推動，包括「0-6歲國家一起養」政策，及推動私立幼兒園轉型「準公共化」政策等，除能減低家庭育兒之經濟負擔，幼兒園提供穩定的照顧與教育，亦可使家長能夠回歸職場，提升家庭收入。

為了解本市幼兒園概況，本文以本府教育局公務統計資料，觀察本市幼兒園家數、教職員人數及學生人數資料，進行分析，以供施政參考。

➤ 摘要:

- 113 學年度本市幼兒園家數共計 551 家，較 112 學年度減少 14 家或 2.48%，較 109 學年度則增加 14 家或 2.61%，其中，公、私立占比變動幅度較小，113 學年度公立幼兒園家數占整體家數 37.75%，較 112 學年度增加 1.11 個百分點，較 109 學年度則增加 1.06 個百分點。
- 113 學年度本市幼兒園職員人數共計 427 人，較 112 學年度減少 50 人或 10.48%，較 109 學年度亦減少 19 人或 4.26%，其中男性人數占比自 109 學年度僅有 6.50% 至 113 學年度 8.67%，共增加 2.17 個百分點，女性人數自 109 學年度為男性的 14 倍，減少至 113 學年度為 11 倍，可顯示本市幼兒園職員人數之性別比例差異有縮小趨勢。
- 113 學年度本市幼兒園教保服務人員數共計 5,219 人，較 112 學年度增加 465 人或 9.78%，較 109 學年度亦增加 441 人或 9.23%，其中男性人數占比自 109 學年度僅有 1.30% 至 113 學年度 1.63%，共增加 0.33 個百分點，女性人數自 109 學年度為男性的 76 倍，減少至 113 學年度為 60 倍，可顯示本市幼兒園教保服務人員之性別比例差異亦有縮小趨勢。
- 113 學年度本市幼兒園學生數共計 46,964 人，較 112 學年度減少 2,570 人或 5.19%，較 109 學年度亦減少 1,708 人或 3.51%，其中公立學生數占整體學生數 17.45%，較 112 學年度增加 0.54 個百分點，較 109 學年度則減少 4.47 個百分點。
- 113 學年度本市幼兒園學生數年齡占比，未達 3 歲之學生數占整體學生數 18.59%，較 112 學年度減少 0.71 個百分點，但較 109 學年度增加 8.59 個百分點。

➤ 統計結果:

一、本市幼兒園家數

113 學年度本市幼兒園家數共計 551 家，較 112 學年度減少 14 家或 2.48%，較 109 學年度則增加 14 家或 2.61%，其中，公、私立占比變動幅度較小，113 學年度公立幼兒園家數占整體家數 37.75%，較 112 學年度增加 1.11 個百分點，較 109 學年度則增加 1.06 個百分點。

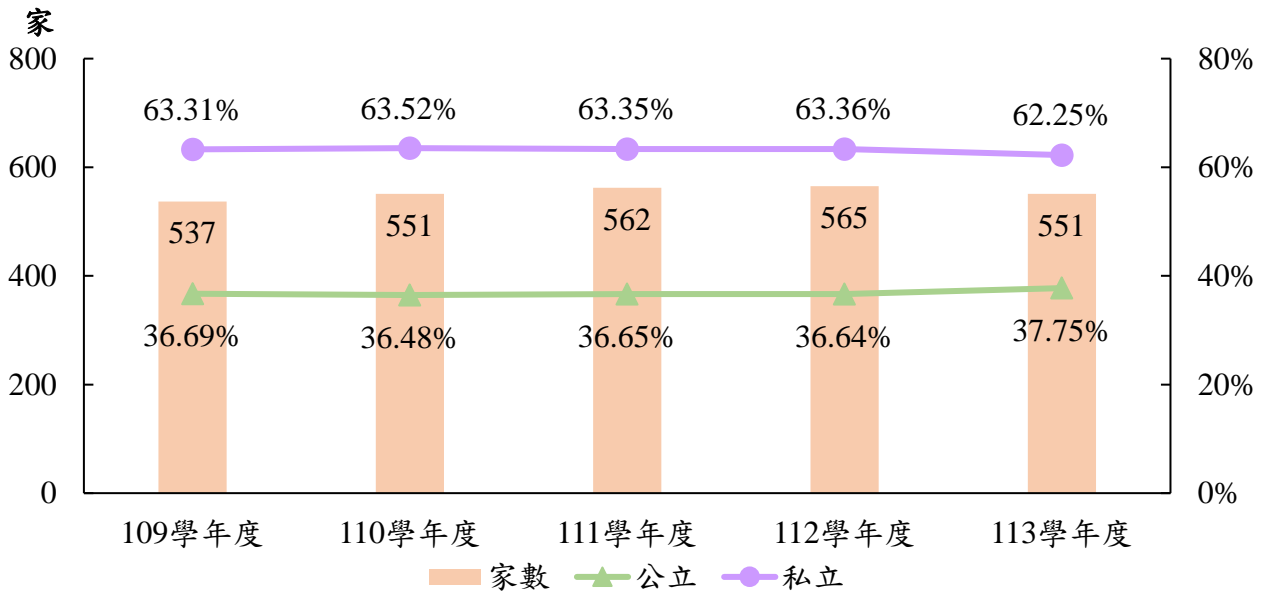


圖 1 近 5 學年度本市幼兒園家數及公、私立占比

二、本市幼兒園職員數及教保服務人員數

113 學年度本市幼兒園職員人數共計 427 人，較 112 學年度減少 50 人或 10.48%，較 109 學年度亦減少 19 人或 4.26%，其中男性人數占比自 109 學年度僅有 6.50% 至 113 學年度 8.67%，共增加 2.17 個百分點。

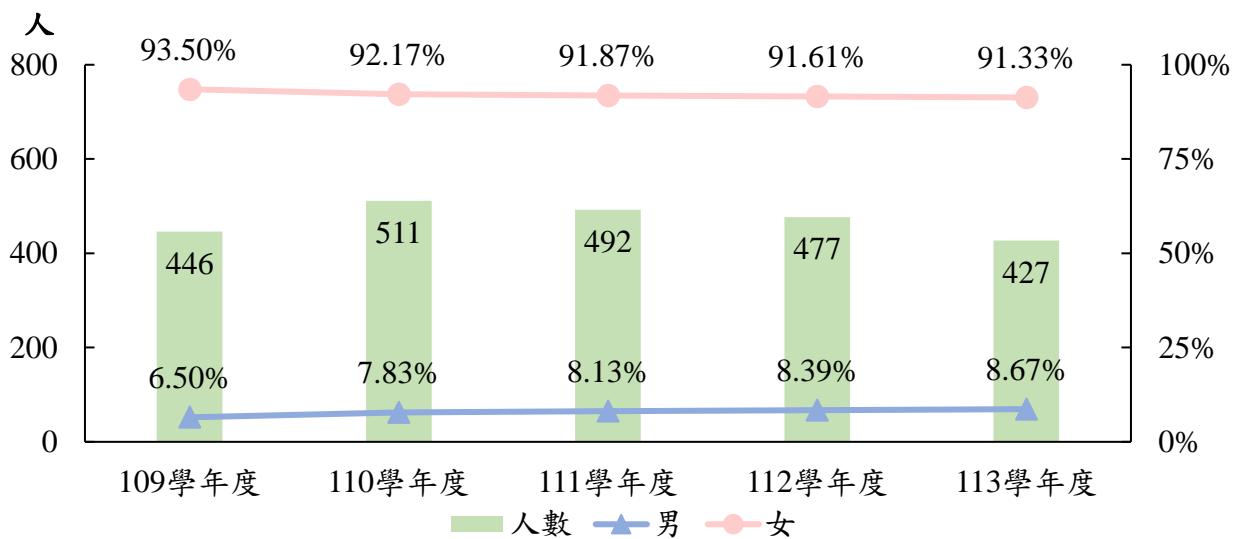


圖 2 近 5 學年度本市幼兒園職員人數及性別占比

113 學年度本市幼兒園教保服務人員數共計 5,219 人，較 112 學年度增加 465 人或 9.78%，較 109 學年度亦增加 441 人或 9.23%，其中男性人數占比自 109 學年度僅有 1.30%至 113 學年度 1.63%，共增加 0.33 個百分點。



圖 3 近 5 學年度本市幼兒園教保服務人員數及性別占比

由上述兩項人員數性別比例可得知，本市從事幼兒教育人員數之性別比例差異有縮小趨勢。

三、本市幼兒園學生人數

113 學年度本市幼兒園學生數共計 46,964 人，較 112 學年度減少 2,570 人或 5.19%，較 109 學年度亦減少 1,708 人或 3.51%，其中公立學生數占整體學生數 17.45%，較 112 學年度增加 0.54 個百分點，較 109 學年度則減少 4.47 個百分點。

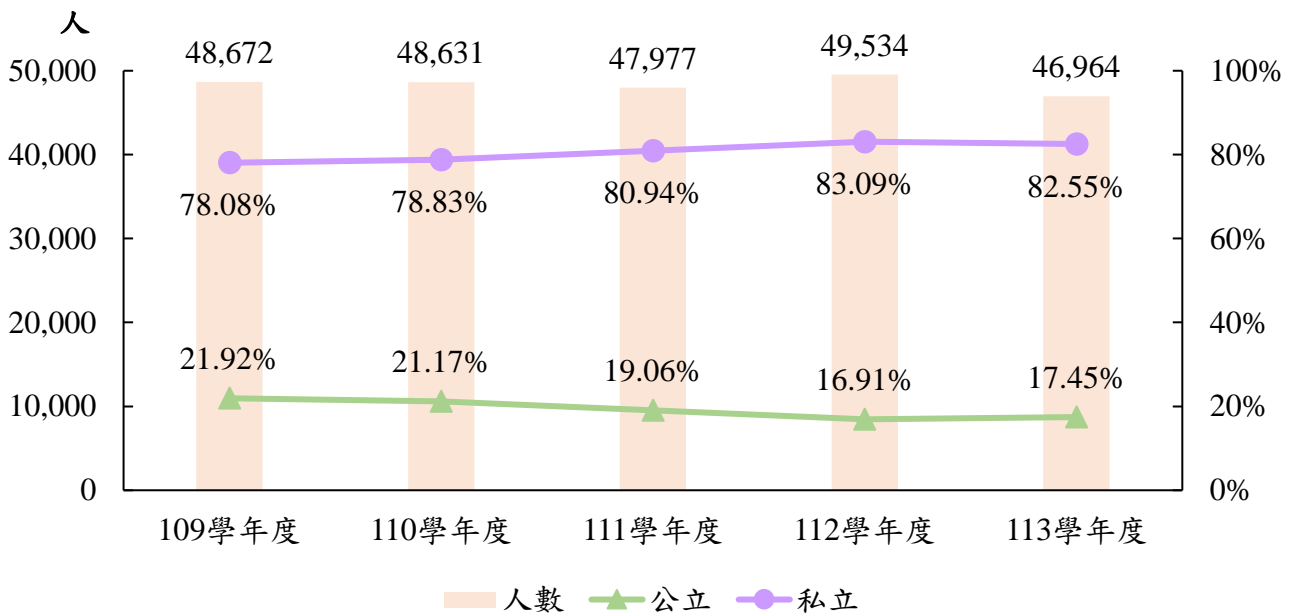


圖 4 近 5 學年度本市幼兒園學生人數及公、私立占比

113 學年度本市幼兒園學生數年齡占比，未達 3 歲之學生數占整體學生數 18.59%，較 112 學年度減少 0.71 個百分點，但較 109 學年度增加 8.59 個百分點，可顯示幼兒教育之需求年齡逐漸下降。

本市積極推動輔導私立幼兒園轉型準公共化幼兒園，以降低家庭負擔，同時，持續盤點空餘空間增設 2 歲專班，以因應家長托育需求。同時，自 112 年 7 月 1 日起也積極推動「公幼課後延長照顧服務」到 6 點，且 1 人參加即開班，家長只需繳費每小時 35 元，不足之經費由市府補助，貼心照顧雙薪家庭工作需求。

期以藉由持續強化幼教服務品質，讓年輕家長能安心工作，建構青年永續幼教服務政策。

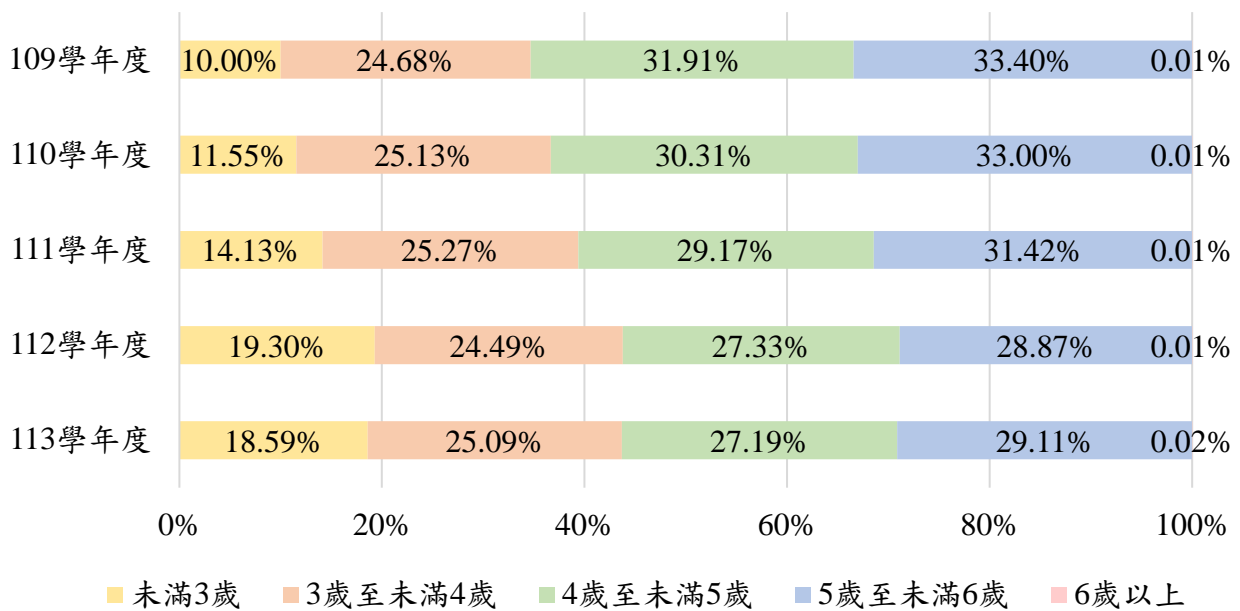


圖 5 近 5 學年度本市幼兒園學生年齡分布