

➤ 前言

在全球化時代，知識與創新已成為競爭的利器，由於少子化的影響，家長在「望子成龍、望女成鳳」的期盼下，為提升小孩課業成績及培養各種技能和興趣，不得不求助補習班，使得各類補習班如雨後春筍般成立，補習教育文化蓬勃發展。

本文主要探討本市短期補習班招生對象、家數、類別、密度暨各行政區分布情形，俾便作為未來相關補習班施政之參考。

近年來因出生率急遽下降導致學生數大幅減少，再加上多元入學方案的推動等因素，短期補習班家數從 105 年 1,536 家減少至 109 年 1,413 家，共計減少 123 家，其中以文理類短期補習班減少 88 家最多。

為建構學童安全學習的環境，市府積極強化相關補習班督導與管理政策，加強平日稽查作業，並舉辦公共安全及輔導管教技巧等研習，以確保學童安全。

➤ 摘要

- 109 年底本市短期補習班共計 1,413 家占全國總家數 8.12%，居全國第 5、六都第 5，較 108 年 1,406 家增加 7 家(0.50%)，其中文理類 1,281 家占 90.66%、技藝類 132 家占 9.34%，近五年呈下降趨勢(除 109 年微升)，共計減少 123 家(減少 8.01%)，以文理類減少 88 家最多。
- 109 年底本市技藝類短期補習班以「音樂、舞蹈」占 46.97%最多、「商類：珠算、心算、會計」占 21.97%次之、「美術、書法、攝影、美工設計、圍棋」占 15.91%再次之。
- 109 年底本市短期補習班密度為每萬人 7.54 家，居全國第 6、六都第 3，與全國密度每萬人 7.39 家相比高 0.15 家，較 108 年每萬人 7.48 家增加 0.06 家(0.80%)，近五年亦呈下降趨勢(除 109 年微升)，共計減少 0.60 家(減少 7.37%)。
- 109 年底本市短期補習班招生對象以「國小」1,104 家占 78.13%最多，「國中」208 家占 14.72%次之，「成人」50 家占 3.54%再次之。
- 觀察 109 年底本市各行政區短期補習班家數，以東區 270 家占 19.11%最多、永康區 206 家占 14.58%次之、北區 127 家占 8.99%再次之；密度則以東區每萬人 14.60 家最高、中西區每萬人 12.98 家次之、新市區每萬人 9.82 家再次之，大多分布在人口密度較高之行政區。

➤ 統計結果

一、各類短期補習班概況

1. 109 年底本市短期補習班共計 1,413 家，占全國總家數 17,410 家 8.12%，較 108 年 1,406 家增加 7 家(0.50%)，近五年呈下降趨勢(除 109 年微升)，自 105 年 1,536 家起減少 123 家(減少 8.01%)；觀察各縣市短期補習班家數，以臺中市 2,950 家占 16.94%最多、新北市 2,769 家占 15.90%次之、臺北市 2,573 家占 14.78%再次之，本市居全國第 5、在六都中僅多於桃園市。
2. 在文理類短期補習班方面，109 年底本市計 1,281 家占本市總家數 90.66%，較 108 年 1,269 家增加 12 家(0.95%)，其中「文理」982 家占 76.66%、「外語」295 家占 23.03%、「法政」

4 家 0.31%，近五年文理類短期補習班家數亦呈下降趨勢(除 109 年微升)；全國文理類短期補習班計 15,103 家占全國總家數 86.75%，以臺中市 2,418 家占 16.01%最多、新北市 2,354 家占 15.59%次之、臺北市 2,121 家占 14.04%再次之，本市占 8.48%居全國第 5、六都第 5。

3. 在技藝類短期補習班方面，109 年底本市計 132 家占本市總家數 9.34%，較 108 年 137 家減少 5 家(減少 3.65%)，以「音樂、舞蹈」62 家占 46.97%最多、「商類：珠算、心算、會計」29 家占 21.97%次之、「美術、書法、攝影、美工設計、圍棋」21 家占 15.91%再次之，近五年技藝類短期補習班家數呈逐年下降趨勢，減少幅度 20.96%較文理類減少幅度 6.43%小；全國技藝類短期補習班計 2,307 家占全國總家數 13.25%，以臺中市 532 家占 23.06%最多、臺北市 452 家占 19.59%次之、新北市 415 家占 17.99%再次之，本市占 5.72%居全國第 6、六都最少。
4. 以總家數密度來觀察，109 年底本市短期補習班密度為每萬人 7.54 家，與全國每萬人 7.39 家相比高 0.15 家，較 108 年每萬人 7.48 家增加 0.06 家(0.80%)，近五年短期補習班密度呈下降趨勢(除 109 年微升)，自 105 年每萬人 8.14 家起減少 0.60 家(減少 7.37%)；在全國各縣市中，短期補習班密度以嘉義市每萬人 10.64 家最高、臺中市每萬人 10.46 家次之、臺北市每萬人 9.89 家再次之，本市居全國第 6、六都第 3，短期補習班相當密集。



圖 1 近五年本市各類短期補習班家數及總家數密度

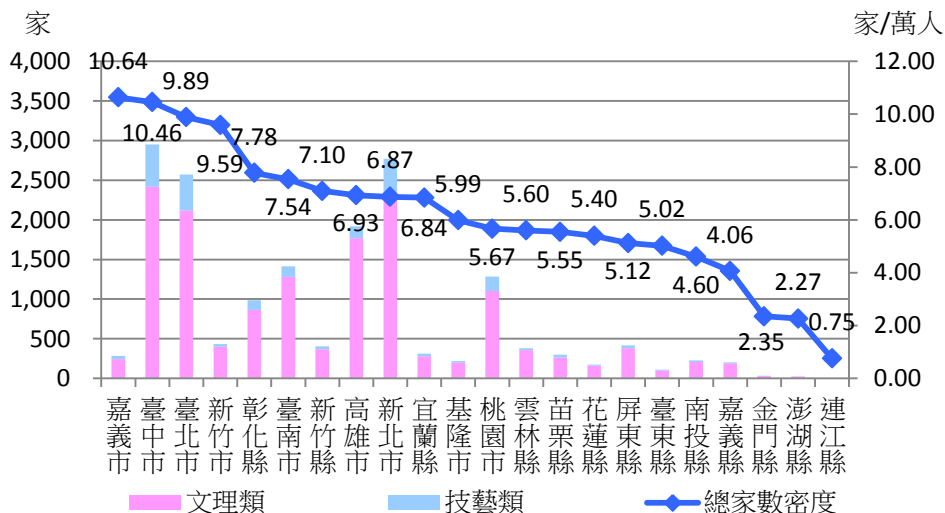


圖 2 109 年底各縣市各類短期補習班家數及總家數密度

表 1 109 年底各縣市各類短期補習班家數概況

單位：家

縣市別	總家數	文理類				技藝類	其他															
		文理	外語	法政	電機、汽車修護、建築、工藝、製圖		資訊	家政、插花、烹飪	縫紉	美容、美髮、理髮	音樂、舞蹈	美術、書法、攝影、美工設計、圍棋	商類：珠算、心算、會計	瑜珈	速讀	其他						
總計	17,410	15,103	11,412	3,628	63	2,307	56	183	39	11	78	957	502	357	45	7	72					
新北市	2,769	2,354	1,807	545	2	415	8	25	1	1	2	184	115	63	11	-	5					
臺北市	2,573	2,121	1,595	522	4	452	11	45	10	2	16	199	110	40	15	2	2					
桃園市	1,286	1,103	666	433	4	183	6	6	3	-	7	82	47	20	-	2	10					
臺中市	2,950	2,418	1,805	601	12	532	11	49	16	4	24	194	92	94	5	-	43					
臺南市	1,413	1,281	982	295	4	132	3	9	-	-	7	62	21	29	-	1	-					
高雄市	1,917	1,770	1,499	264	7	147	6	12	5	2	6	63	23	19	8	1	2					
宜蘭縣	310	280	238	39	3	30	2	4	1	-	-	9	8	4	-	-	2					
新竹縣	405	367	284	82	1	38	-	1	-	-	-	21	10	5	-	-	1					
苗栗縣	301	263	212	50	1	38	-	1	-	-	-	14	10	13	-	-	-					
彰化縣	985	863	525	333	5	122	3	18	1	2	8	28	20	36	1	1	4					
南投縣	226	206	165	37	4	20	-	-	-	-	-	8	7	4	1	-	-					
雲林縣	379	355	309	43	3	24	-	1	-	-	-	10	7	6	-	-	-					
嘉義縣	203	188	151	35	2	15	-	-	-	-	-	7	2	6	-	-	-					
屏東縣	416	381	290	89	2	35	2	2	1	-	1	17	7	4	-	-	1					
臺東縣	108	98	70	28	-	10	-	-	-	-	-	7	2	-	-	-	1					
花蓮縣	175	160	132	28	-	15	1	4	-	-	1	4	2	3	-	-	-					
澎湖縣	24	24	11	12	1	-	-	-	-	-	-	-	-	-	-	-	-					
基隆市	220	200	176	24	-	20	-	1	-	-	-	6	6	5	2	-	-					
新竹市	433	398	292	103	3	35	1	3	1	-	3	18	7	1	-	-	1					
嘉義市	283	242	177	61	4	41	2	2	-	-	3	22	5	5	2	-	-					
金門縣	33	30	25	4	1	3	-	-	-	-	-	2	1	-	-	-	-					
連江縣	1	1	1	-	-	-	-	-	-	-	-	-	-	-	-	-	-					

資料來源：臺南市補習班資訊管理系統。

說明：109年底短期補習班家數為109年底前已立案且尚未廢止/註銷家數與110年廢止/註銷家數之加總。

二、本市各類短期補習班主要招生對象概況

本市 109 年底短期補習班共計 1,413 家，主要招生對象以「國小」1,104 家占 78.13% 最多，「國中」208 家占 14.72% 次之，針對國中及國小的補習班計有 1,312 家超過 9 成，主要招生對象前 5 名之主要補習班類型如下：

- ◆ 「學齡前」：6 家占 0.42%，補習班類型皆為「文理」。
- ◆ 「國小」：1,104 家占 78.13%，文理類補習班主要為「文理」、技藝類主要為「音樂、舞蹈」及「商類：珠算、心算、會計」。
- ◆ 「國中」：208 家占 14.72%，文理類補習班主要為「文理」、技藝類主要為「音樂、舞蹈」及「美術、書法、攝影、美工設計、圍棋」。
- ◆ 「高中」：35 家占 2.48%，文理類補習班主要為「文理」、技藝類為「音樂、舞蹈」。
- ◆ 「成人」：50 家占 3.54%，文理類補習班主要為「外語」、技藝類主要為「美容、美髮、理髮」。

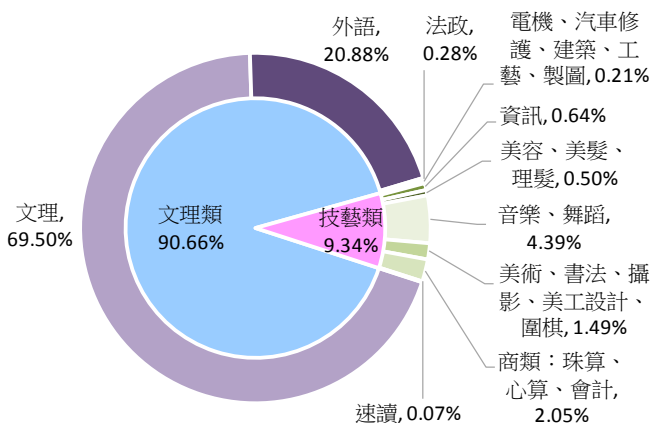


圖 3 109 年底本市各類短期補習班比例

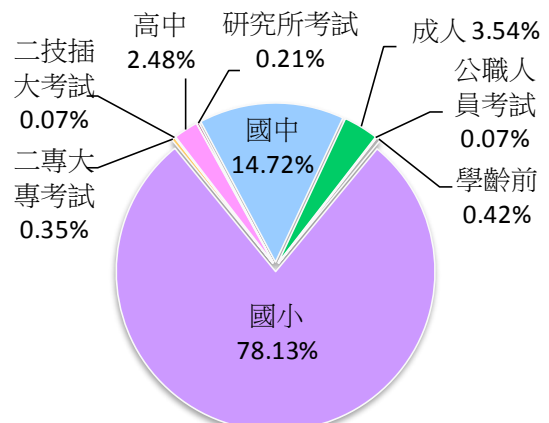


圖 4 109 年底本市短期補習班主要招生對象比例

表 2 109 年底本市各類短期補習班主要招生對象概況

單位：家

主要招生對象別	總家數	文理類				技藝類	電機、汽車		美容、美髮、理髮	音樂、舞蹈	美術、書法、攝影、美工設計、圍棋		商類：珠算、心算、會計		速讀
		文理類	文理	外語	法政		修護、建築、工藝、製圖	資訊			美術、書法、攝影、美工設計、圍棋	商類：珠算、心算、會計			
總計	1,413	1,281	982	295	4	132	3	9	7	62	21	29	1		
學齡前	6	6	6	-	-	-	-	-	-	-	-	-	-		
國小	1,104	1,001	744	257	-	103	-	3	-	58	18	23	1		
國中	208	203	184	19	-	5	-	1	-	2	2	-	-		
高中	35	34	29	3	2	1	-	-	-	1	-	-	-		
二專大專考試	5	5	5	-	-	-	-	-	-	-	-	-	-		
二技插大考試	1	1	1	-	-	-	-	-	-	-	-	-	-		
研究所考試	3	3	3	-	-	-	-	-	-	-	-	-	-		
成人	50	28	10	16	2	22	3	5	7	1	1	5	-		
公職人員考試	1	-	-	-	-	1	-	-	-	-	-	1	-		

資料來源：臺南市補習班資訊管理系統。

說明：109年底短期補習班家數為109年底前已立案且尚未廢止/註銷家數與110年廢止/註銷家數之加總。

三、本市各行政區短期補習班家數概況

1. 觀察本市 109 年底各行政區短期補習班家數，以東區 270 家占 19.11%最多、永康區 206 家占 14.58%次之、北區 127 家占 8.99%再次之，3 區合計占本市短期補習班家數 42.68%，若以密度來觀察，則以東區每萬人 14.60 家最高、中西區每萬人 12.98 家次之、新市區每萬人 9.82 家再次之，超過本市總家數密度每萬人 7.54 家共有 10 區，分別為新營、佳里、新化、新市、玉井、永康、東區、北區、安平及中西區，本市短期補習班大多分布在人口密度較高之行政區，僅有較偏鄉的北門、左鎮及龍崎區無短期補習班。
2. 在文理類短期補習班方面，以東區 236 家占 18.42%最多、永康區 190 家占 14.83%次之、安南區 116 家占 9.06%再次之；而技藝類短期補習班方面，則以東區 34 家占 25.76%最多，主要為「音樂、舞蹈」及「美術、書法、攝影、美工設計、圍棋」，永康及中西區 16 家占 12.12%次之，主要為「音樂、舞蹈」及「商類：珠算、心算、會計」，不論是文理類或技藝類短期補習班，大多聚集在都會區中。

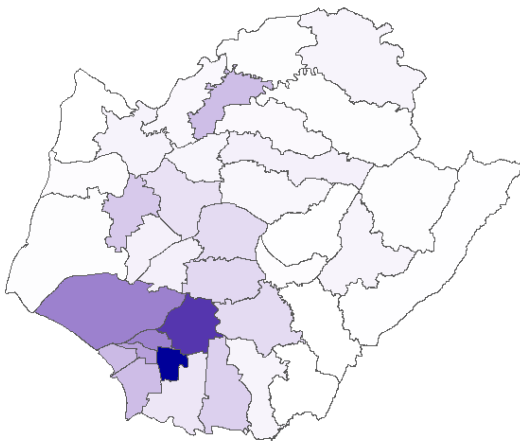


圖 5 109 年底本市各行政區文理類短期補習班家數

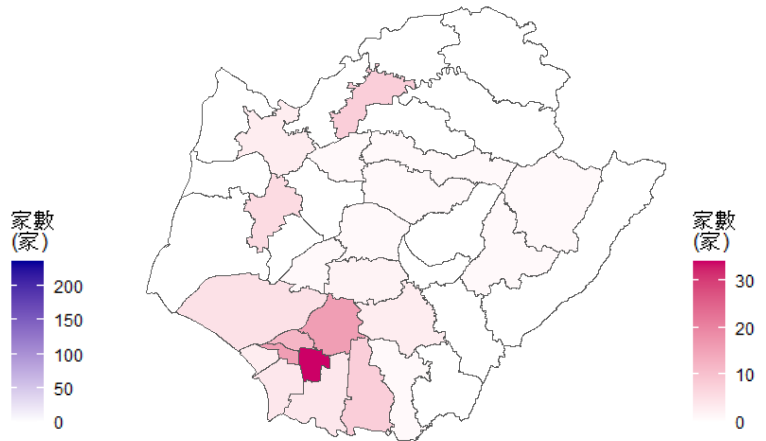


圖 6 109 年底本市各行政區技藝類短期補習班家數

表 3 109 年底本市各行政區短期補習班家數概況及總家數密度

單位：家、家/萬人

行政區	總家數	文、理、外、法、技、電、資、美、音、美、商、速													總家數密度
		文類	文理	外語	法政	技藝類	電機、汽車 修護、建築、 工藝、製圖	資訊	美容、 美髮、 理髮	音樂、 舞蹈	美術、書法、 攝影、美工 設計、圍棋	商類： 珠算、心 算、會計	速讀		
總計	1,413	1,281	982	295	4	132	3	9	7	62	21	29	1	7.54	
新營區	66	58	49	9	-	8	-	-	-	5	2	1	-	8.65	
鹽水區	6	6	5	1	-	-	-	-	-	-	-	-	-	2.40	
白河區	10	10	9	1	-	-	-	-	-	-	-	-	-	3.67	
柳營區	5	5	4	1	-	-	-	-	-	-	-	-	-	2.40	
後壁區	2	2	-	2	-	-	-	-	-	-	-	-	-	0.88	
東山區	2	2	2	-	-	-	-	-	-	-	-	-	-	0.99	
麻豆區	27	27	19	8	-	-	-	-	-	-	-	-	-	6.18	
下營區	9	8	6	2	-	1	-	-	-	1	-	-	-	3.84	
六甲區	14	13	12	1	-	1	-	-	1	-	-	-	-	6.46	
官田區	8	7	6	1	-	1	-	-	-	-	1	-	-	3.77	
大內區	1	1	1	-	-	-	-	-	-	-	-	-	-	1.09	
佳里區	54	48	39	8	1	6	-	-	1	4	1	-	-	9.19	
學甲區	14	11	10	1	-	3	-	-	-	1	-	2	-	5.54	
西港區	12	12	8	4	-	-	-	-	-	-	-	-	-	4.89	
七股區	2	2	1	1	-	-	-	-	-	-	-	-	-	0.90	
將軍區	3	3	3	-	-	-	-	-	-	-	-	-	-	1.57	
北門區	-	-	-	-	-	-	-	-	-	-	-	-	-	-	
新化區	35	32	30	2	-	3	-	-	-	-	2	1	-	8.08	
善化區	33	32	28	4	-	1	-	1	-	-	-	-	-	6.49	
新市區	37	35	27	8	-	2	-	-	-	2	-	-	-	9.82	
安定區	14	13	11	2	-	1	-	-	-	-	1	-	-	4.61	
山上區	3	3	2	1	-	-	-	-	-	-	-	-	-	4.21	
玉井區	11	10	9	1	-	1	-	-	-	1	-	-	-	8.09	
楠西區	3	2	2	-	-	1	-	-	-	-	-	1	-	3.27	
南化區	1	1	1	-	-	-	-	-	-	-	-	-	-	1.19	
左鎮區	-	-	-	-	-	-	-	-	-	-	-	-	-	-	
仁德區	26	22	14	8	-	4	-	-	-	2	-	2	-	3.40	
歸仁區	50	42	30	12	-	8	-	-	-	8	-	-	-	7.34	
關廟區	11	10	9	1	-	1	-	-	-	-	-	1	-	3.24	
龍崎區	-	-	-	-	-	-	-	-	-	-	-	-	-	-	
永康區	206	190	138	51	1	16	-	2	1	9	-	4	-	8.75	
東區	270	236	172	64	-	34	1	3	2	17	8	3	-	14.60	
南區	63	59	49	10	-	4	-	-	-	-	1	3	-	5.09	
北區	127	115	82	32	1	12	2	1	-	6	1	2	-	9.76	
安南區	121	116	96	20	-	5	-	-	-	-	2	3	-	6.19	
安平區	65	62	49	13	-	3	-	-	-	1	-	2	-	9.67	
中西區	102	86	59	26	1	16	-	2	2	5	2	4	1	12.98	

資料來源：臺南市補習班資訊管理系統、內政部戶政司。

說明：1. 109年底短期補習班家數為109年底前已立案且尚未廢止/註銷家數與110年廢止/註銷家數之加總。

2. 總家數密度=總家數(家)/總人口數(萬人)。