

統計通報—106年臺南市火災統計

為清楚呈現火災態樣及案件比例，以利消防政策制定並與國際接軌，內政部消防署歷經2年時間完成修正火災統計範圍與分類方式，由原範圍「造成人員死亡之火災案件(A1類)」及「造成人員受傷、涉及糾紛、縱火案件或起火原因待查之火災案件(A2類)」等2類合計改為分別列示，並增列其他「火災案件搶救出勤紀錄表」所列之火災案件(A3類)，並於106年1月1日起開始全國推動實施，以真實呈現火災件數。

◎ 106年本市A1及A2類火災案件數45件，死亡人數8人、受傷人數10人，為近五年最低；A3類輕微火災件數3,645件最多，占98.78%。森林田野火災近7成，以4月最多。起火原因主要為遺留火種占72.28%。

- 106年本市火災案件數，A1類7件，A2類38件，兩類合計45件，較105年79件減少34件或減少43.04%，A3類3,645件，共計3,690件。106年本市火災死亡人數8人，受傷人數10人，較105年火災死亡人數16人減少8人，受傷人數25人減少15人。綜觀近五年資料，A1及A2類火災案件逐年遞減，106年為近五年最低，死傷人數亦為近五年最低。(詳見表1)
- 106年本市火災案件中，按火災分類，以森林田野火災2,476件或67.10%最多，其次為建築物火災657件或17.80%。按起火原因，以遺留火種2,667件或72.28%最多，其次為爐火烹調及電氣因素各248件或6.72%。(詳見表2、圖1、圖2)
- 若再細觀各月份資料，4月份火災案件數534件最多，3月份481件次之，此兩個月共計1,015件占本市全年火災案件數27.51%，其中屬敬神掃墓祭祖及遺留火種共887件占此兩個月案件比例87.39%，應與清明節前祭祖掃墓有關；9月份起森林田野火災案件漸增應與農作秋收後至春種前整地燃燒雜草相關。(詳見圖2、圖3)

表1.近五年本市火災案件概況

	火災案件數				死亡 人數	受傷 人數
	A1及A2類			A3		
	合計	A1	A2			
102年	117	117	--	--	11	25
103年	105	105	--	--	11	20
104年	103	103	--	--	13	15
105年	79	79	--	--	16	25
106年	45	7	38	3,645	8	10

資料來源：本市消防局

說明：106年以前火災案件數僅以A1及A2類合計列示。

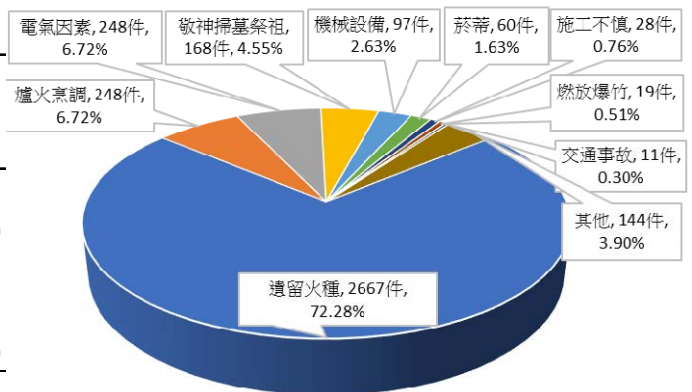


圖1. 106年本市前十大火災發生原因

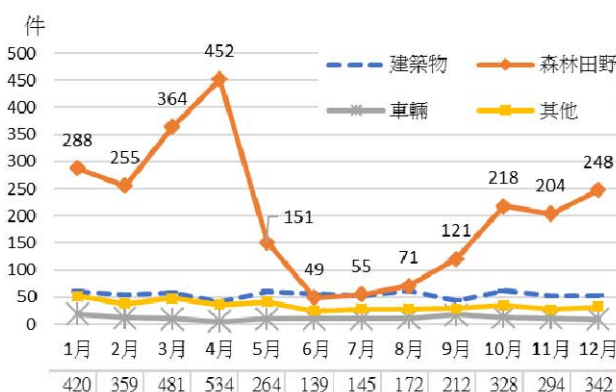


圖2. 106年本市各月火災案件分類

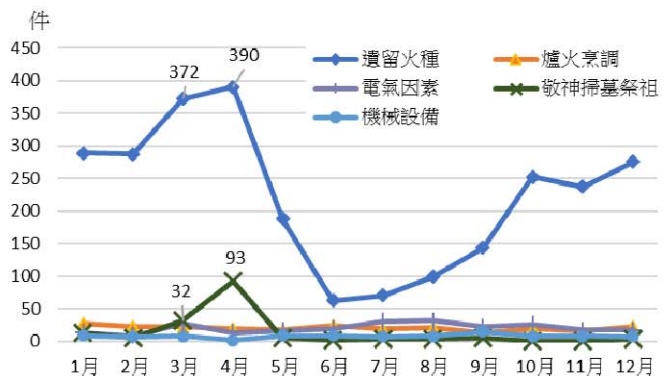


圖3. 106年本市前五大火災發生原因

◎ 106年全國A1及A2類火災發生率為平均每萬人口0.67件較105年減少0.12件，本市0.24件排名全國第三低，六都中本市排名第二低。

1. 106年全國火災案件，A1類146件，A2類1,429件，兩類合計1,575件，較105年1,856件減少281件或減少15.14%，A3類28,889件，共計30,464件。其中A1及A2類以桃園市299件最多，新北市202件次之，本市45件排名第十。A3類以臺中市3,863件最多，本市3,645件次之。細觀火災分類結構(含A3類)，建築物火災前三名為臺北市1,892件、新北市1,641件及臺中市1,090件，森林田野火災前三名為本市2,476件、彰化縣2,007件及臺中市1,777件。
(詳見表2)
2. 106年全國A1及A2類之火災發生率為平均每萬人口0.67件，較105年0.79件減少0.12件，其中雲林縣1.56件最高，南投縣1.39件次之，本市0.24件排名全國第三低，六都中本市排名第二低。(詳見表2)
3. 若僅以A1及A2類統計，六都中以高雄市44件最少，其次為本市45件，最多為桃園市299件。臺北市及新北市以建築物火災最多，其餘四都則以森林田野火災最多。(詳見表2)

表2.106年火災案件統計及火災分類

單位：件/每萬人口，件

	A1及A2類火災發生率		火災案件數					106年火災案件分類			
	105年	106年	105年	106年			A3	建築物	森林田野	車輛	其他
				A1及A2類							
				合計	A1	A2					
全國	0.79	0.67	1,856	1,575	146	1,429	28,889	9,094	13,240	1,505	6,624
新北市	0.41	0.51	161	202	24	178	2,528	1,641	378	228	483
臺北市	0.61	0.74	165	199	17	182	2,522	1,892	128	156	545
桃園市	1.71	1.38	363	299	11	288	2,050	705	909	150	585
臺中市	0.54	0.67	149	185	20	165	3,863	1,090	1,777	179	1,002
臺南市	0.42	0.24	79	45	7	38	3,645	657	2,476	138	419
高雄市	0.19	0.16	54	44	15	29	2,941	1,026	1,377	160	422
宜蘭縣	1.22	0.83	56	38	3	35	220	108	91	15	44
新竹縣	2.63	0.84	143	46	3	43	790	184	413	56	183
苗栗縣	0.73	0.72	41	40	6	34	1,328	154	814	51	349
彰化縣	0.67	0.63	86	81	11	70	3,228	371	2,007	74	857
南投縣	1.93	1.39	98	70	2	68	116	68	31	29	58
雲林縣	1.43	1.56	100	108	5	103	2,268	239	1,626	63	448
嘉義縣	0.41	0.49	21	25	3	22	1,444	173	904	39	353
屏東縣	0.73	0.82	61	68	4	64	414	195	0	51	236
臺東縣	1.58	1.09	35	24	2	22	232	78	17	28	133
花蓮縣	0.88	0.52	29	17	3	14	589	225	24	35	322
澎湖縣	1.56	1.16	16	12	0	12	132	21	76	6	41
基隆市	1.40	0.65	52	24	5	19	171	131	17	13	34
新竹市	0.46	0.25	20	11	0	11	43	33	1	8	12
嘉義市	2.15	0.63	58	17	2	15	94	63	7	13	28
金門縣	0.37	0.44	5	6	0	6	196	23	151	8	20
連江縣	13.52	—	17	—	0	0	23	10	9	1	3
中央各部會所屬	--	--	79	27	6	21	92	12	9	8	89

資料來源：內政部消防署

說明：1. A1及A2類火災發生率=A1及A2類火災案件數/年中人口數*10,000

2. 105年僅列計A1及A2類火災案件數。

3. 火災案件分類中非建築物、森林田野、車輛者歸其他。