



統計通報-109 年臺南市各部門用電量概況

➤ 前言

近年來本市積極開發園區及建構產業升級下，除工業部門登記家數逐年增加外，根據 109 年臺灣電力公司供電資料顯示，本市 109 年總用電量 287.06 億度，其中 211.21 億度（約 73.58%）用於工業部門，占全國工業部門用電量之 17.37%，居全國第一位。另外，近幾年本市積極開發南部科學工業園區（簡稱南科），進駐廠商數量持續成長，除了帶動本市經濟發展、增加就業機會外，預估未來工業用電量也將有逐年上升的情形。

除工業部門外，因本市農林漁牧業從業總家數皆居全國之首，本市農林漁牧業用電量 4.29 億度占全國農林漁牧業用電量 13.11%，位居全國農林漁牧業用電量第三、六都第一。

故本文茲依臺灣電力公司公布之相關資料，針對 109 年本市工業部門及農林漁牧業用電量進行探討，以供施政參考。

➤ 摘要

- 本市 109 年總用電量 287.06 億度，占全國 13.04%，在全國和六都排名皆為第三，較 108 年 266.50 億度增加 20.56 億度(增加 7.71%)，較 105 年 263.39 億度增加 23.67 億度(增加 8.99%)。
- 本市 109 年四大部門用電量分別為：住宅類部門用電 40.75 億度（占本市 14.20%）、服務業部門用電量 30.81 億度（占本市 10.73%）、農林漁牧業用電量 4.29 億度（占本市 1.49%）及工業部門用電量 211.21 億度（占本市 73.58%）。
- 本市 109 年工業部門用電量 211.21 億度為全國第一，較 108 年 191.91 億度增加 19.30 億度(增加 10.06%)，較 105 年 189.29 億度增加 21.92 億度（增加 11.58%）。
- 本市 109 年農林漁牧業用電量 4.29 億度（占本市 1.49%），為全國第三及六都第一，較 108 年 3.86 億度增加 0.43 億度（增加 11.14%），較 105 年 3.85 億度增加 0.44 億度（增加 11.43%）。

➤ 統計結果

本市 109 年總用電量為 287.06 億度，較 108 年 266.5 億度增加 20.56 億度（增加 7.71%），占全國 13.04%，居全國及六都第三，六都中僅次於臺中市 327.02 億度（占全國 14.85%）與高雄市 295.86 億度（占全國 13.44%）。

其中本市 109 年總用電量中，住宅類部門用電量 40.75 億度（占本市 14.20%），服務業部門用電量 30.81 億度（占本市 10.73%），農林漁牧業用電量 4.29 億度（占本市 1.49%），工業部門用電量 211.21 億度（占本市 73.58%）。

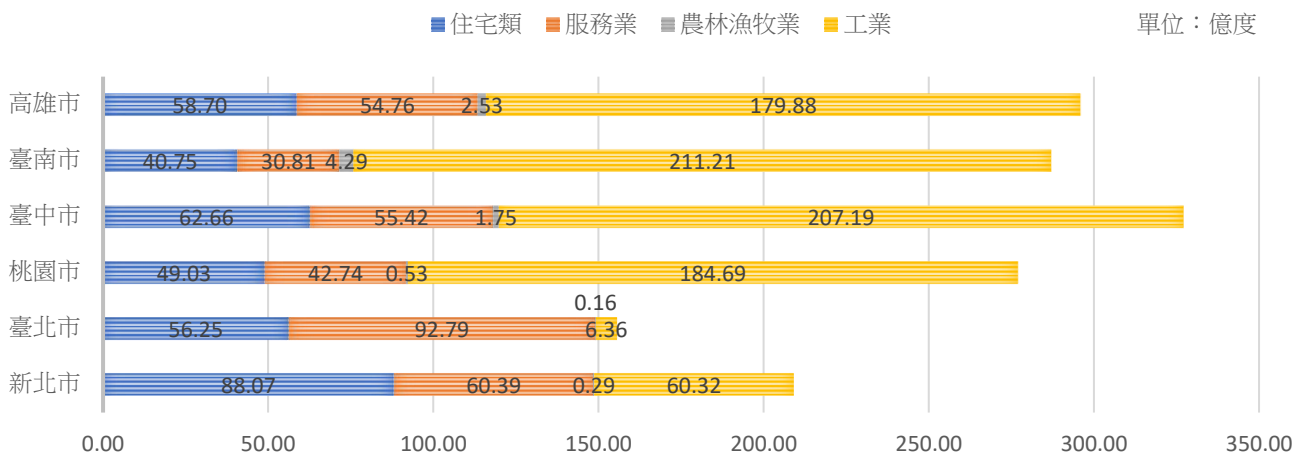


圖 1 六都 109 年各部門用電量

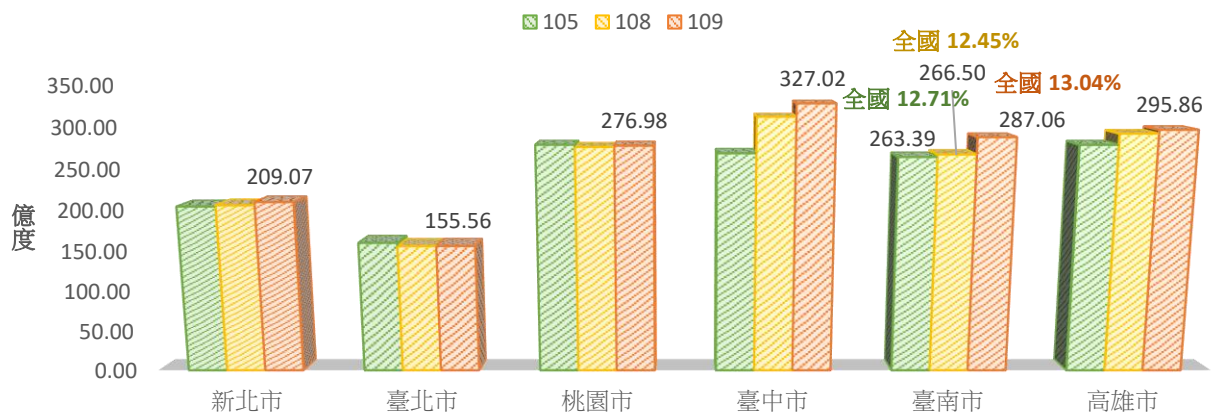


圖 2 六都 105 年、108 年和 109 年總用電量

一、工業部門

為推動本市經濟發展，本市已分別於 102~104 年陸續開發完成樹谷園區、柳營科技園區及永康科技園區，提供廠商進駐，廠商反應熱烈。為滿足廠商投資設廠需求，104 年起又重啟新吉工業區開發，將園區銷售和出租（設定地上權），目前熱烈招商中。

自 108 年起亦陸續開發七股科技工業區，本市目前也積極盤點可再釋出之工業用地，以提供廠商進駐設廠。

在市府積極開發園區、建構在地產業升級及創新發展下，加上因國際經濟變遷和疫情影響，台商陸續回流，尤其 109 年台積電擴廠於本市南科，促使相關上、下游產業皆連進駐，帶動本市進駐廠商數持續成長。

故 109 年本市工業部門之工廠及公司登記家數為 28,515 家，較 108 年登記家數 28,158 家增加 357 家（增加 1.27%），較 105 年登記家數 26,791 增加 1,724 家（增加 6.43%）。

惟進駐廠商增加，亦連帶影響本市工業部門用電量逐年上升。109 年本市工業部門用電量 211.21 億度，占本市總用電量 287.06 億度之 73.58%，占全國工業部門總用電量 17.37%，為全國之冠。

109 年本市工業部門用電量 211.21 億度較 108 年 191.91 億度增加 19.30 億度(增加 10.06%)，較 105 年 189.29 億度增加 21.92 億度（增加 11.58%）。觀看六都工業部門 109 年較 105 年用電量

增減情形，最高為臺北市 45.5%，其次為臺中市 43.15%，再其次為新北市 13.97%，本市則排名第四，六都中僅有桃園市相較 105 年為負成長。

表 1 臺南市工業部門用電量及登記家數

單位：億度、%、家

年別	工業部門 用電量 (億度)	用電量 增減率 (%)	全國 排名	工業部門登記數(家)			登記數 增減率 (%)
				公司 登記數	工廠 登記數	合計	
105	189.29	--	1	17,776	9,015	26,791	--
106	188.96	-0.17	2	18,276	9,248	27,524	2.74
107	187.36	-0.84	3	18,516	9,380	27,896	1.35
108	191.91	2.43	2	18,764	9,394	28,158	0.94
109	211.21	10.05	1	19,210	9,305	28,515	1.27

資料來源：臺灣電力公司、本市經濟發展局

說明：登記家數僅統計臺灣電力公司所列工業部門用電量行業範圍之行業

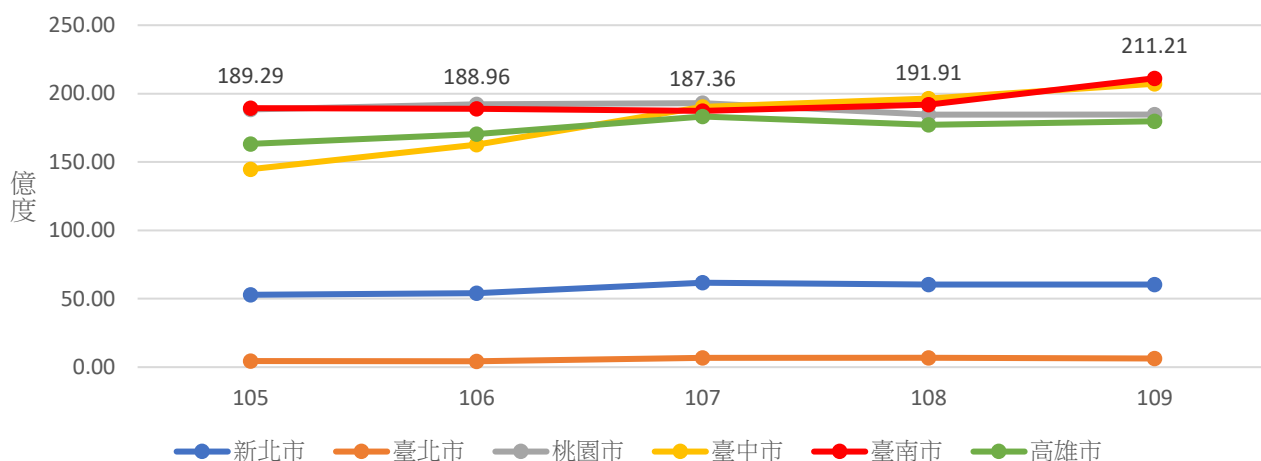


圖 3 六都工業部門五年用電量

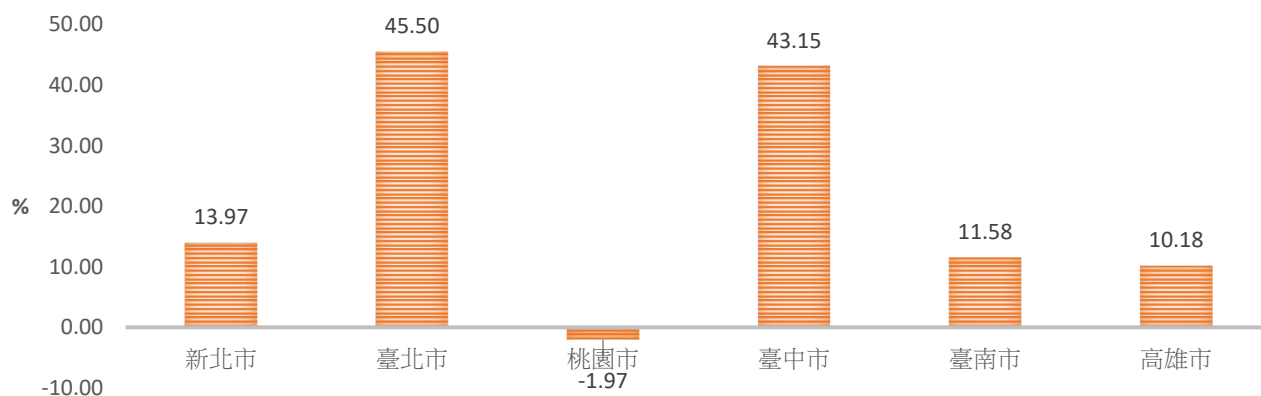


圖 4 六都工業部門 109 年較 105 年用電量增減情形

本市南科園區成長動能主要源自於半導體及面板產業。然而，半導體製程越先進，生產時耗電量就越高。尤其 109 年台積電 5 奈米工廠的極紫外光微影（EUV）設備開始投入量產後，109 年整年契約容量¹皆較往年同期高出許多，可知南科 109 年工業用電需求量較往年高。

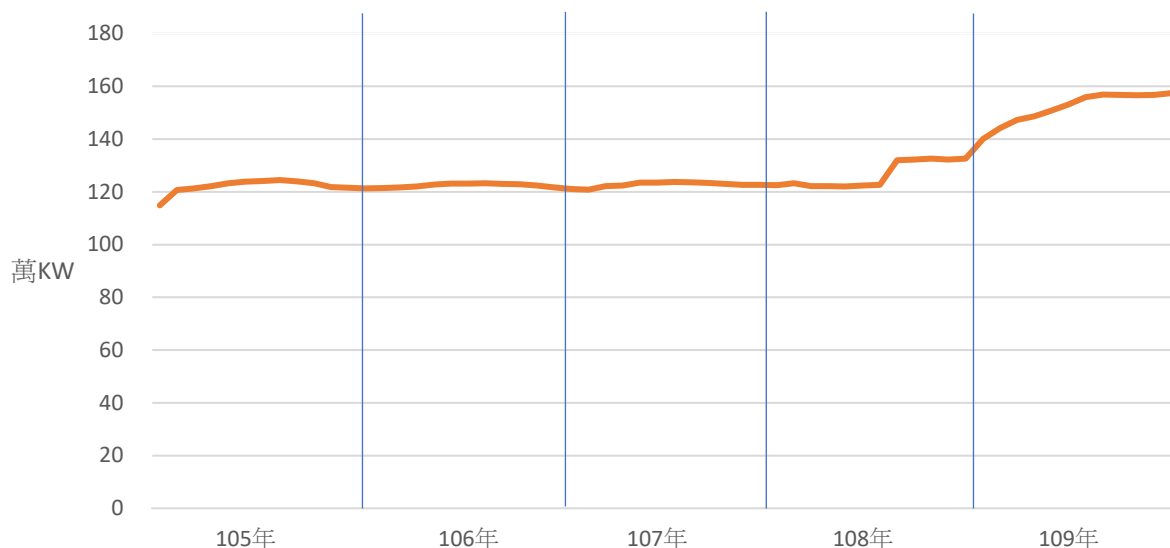


圖 5 南科 5 年契約容量

二、農林漁牧業

依農林漁牧業普查結果，本市農林漁牧業家數皆居全國首位，109 年底本市農林漁牧業預估家數²為 108,572 家，較 104 年底實際家數 102,423 家增加 6,149 家（增加 6.00%），較 99 年底實際家數 103,760 家增加 4,812 家（增加 4.64%）。

觀察本市 109 年農林漁牧業用電量為 4.29 億度（占本市 1.49%），較 108 年 3.86 億度增加 0.43 億度（增加 11.14%），較 104 年 3.81 億度增加 0.48 億度（增加 12.60%）。本市 109 年農林漁牧業用電量為六都第一、全國第三，僅次於屏東縣 7.76 億度和彰化縣 5.11 億度。

表 2 臺南市農林漁牧業用電量及家數概況

單位：億度、%、家

年別	農林漁牧業 用電量 (億度)	較 109 年 用電量 增減率 (%)	全國 排名	年別	農林漁牧業 家數 (家)	家數 增減率 (%)	全國 排名
104	3.81	12.60	3	99	103,760	--	1
108	3.86	11.14	4	104	102,423	-1.29	1
109	4.29	--	3	109	108,572	6.00	1

資料來源：臺灣電力公司、本市經濟發展局

說明：109 年農林漁牧業家數為預估家數

1. 契約容量：定義與月租費相似，是每月依約定繳交台電公司的基本電費。計算電費時，是用最高需量和契約容量互相比較，最高需量超過契約容量則要進行超約罰款。
2. 因 109 年農林漁牧業普查尚未結束，故 109 年家數為預估數，且因農林漁牧業普查為 5 年一次，故僅有 99 年、104 年及 109 年之資料。
3. 臺電僅公布自 110 年起用電量資訊，故農林漁牧業用電量僅比較 104 年、108 年及 109 年之資料。

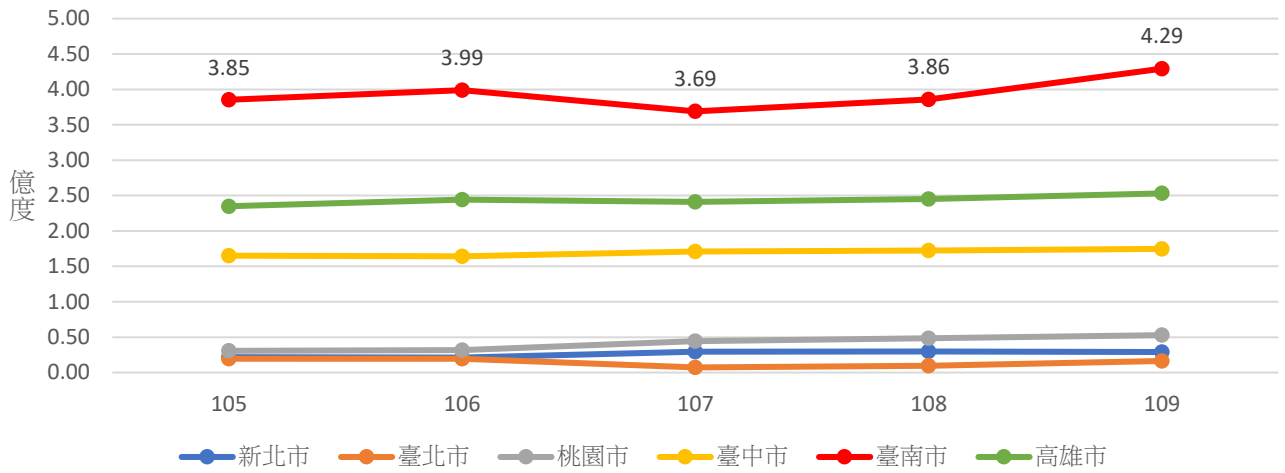


圖 6 六都農林漁牧業五年用電量

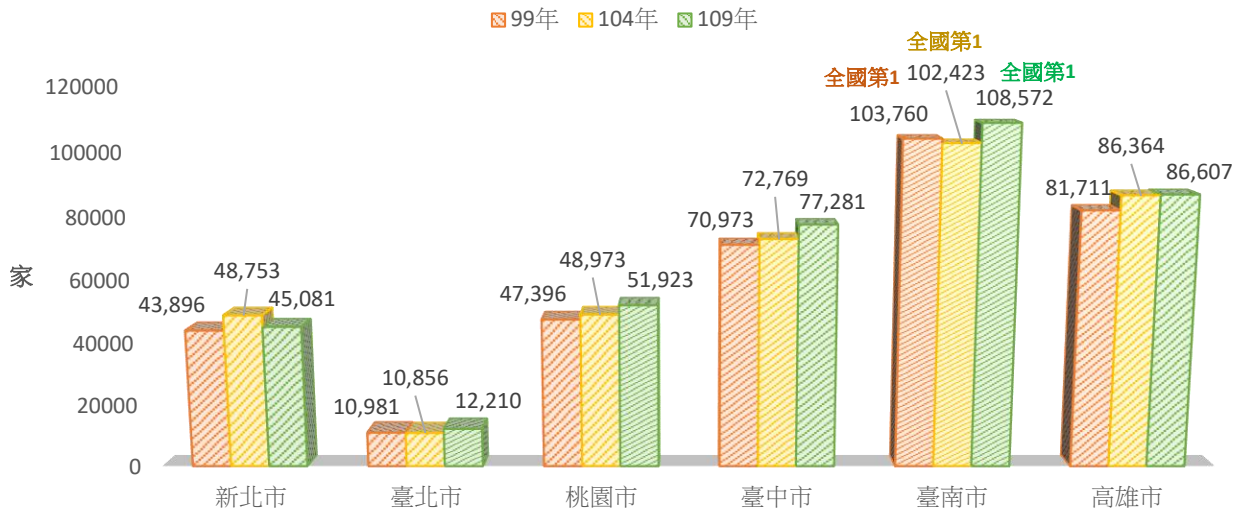


圖 7 六都 99 年、104 年和 109 年農林漁牧業家數

說明：109 年農林漁牧業家數為預估家數